

ARBETSMILJÖ FONDENS SAMMANFATTNINGAR

1178

Flygtekniker och risk för hjärt-kärlsjukdom

För innehållet i sammanfattningen svarar Maud Söderholm och Filis Sigala, IPM statens institut för psykosocial miljömedicin, Box 60210, 104 01 Stockholm, tel 08-34 05 60.

Pnr 83-1191 Arbetslivsforskning, psykosociala problemområden, allmänt (60)

April 1988

Undersökningens uppläggning

Syftet med undersökningen, som har utförts åren 1984–1986, har varit att belysa hur den psykosociala arbetsmiljön bidrar till ökad risk för hjärt-kärlsjukdom.

I undersökningen ingick sex olika yrkesgrupper: lastare, flygtekniker, serveringspersonal, symfonimusiker, flygledare och läkare, sammanlagt 212 personer.

Varje deltagare har vid fyra olika tillfällen:

- lämnat blodprov där vi analyserat blodfett och leverenzym
 - tagit sitt eget blodtryck under ett dygn och samtidigt fört dagbok över dagens aktiviteter
 - fyllt i en enkät med frågor om hälsa och psykosocial arbetsmiljö.
- Dessutom har de deltagit i gruppin-

tervjuer där man diskuterat hur man gemensamt löser problem på arbetsplatsen.

Jämförelsegrupper

För att få en bra bild av hur flygteknikerna ligger i olika avseenden, både vad gäller arbetsmiljö och hälsostatus, har jämförelser med andra yrkesgrupper gjorts.

När det gäller arbetssituation (krav, stimulans m m), socialt stöd på jobbet, hjärt-kärlriskfaktorer och levnadsvanor har jämförelserna gjorts uteslutande med de yrkesgrupper som ingått i den undersökning som flygteknikerna har deltagit i. Dessa grupper är förutom flygtekniker även lastare, flygledare, servitörer, symfoniker och läkare. När det gäller de övriga avsnitten t ex yttre arbetsmiljöfaktorer och andra symtom har jämförelsen gjorts, förutom med de sex yrkesgrupperna, med ett större antal personer

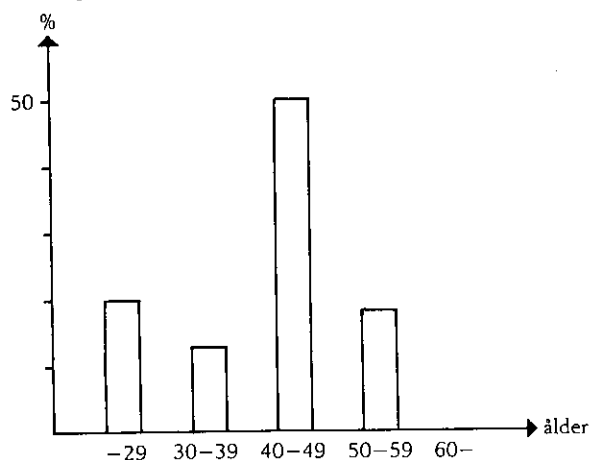
och yrkesgrupper. Detta jämförelsematerial är sammanställt av Stiftelsen för yrkesmedicinsk och miljömedicinsk forskning och utveckling i Örebro. I detta material finns yrkesgrupper som väg- och grovarbetare, sjukvårdspersonal, förråds- och lagerarbetare, mekaniker, lokalvårdare, köksbiträden och elektriker. Sammanlagt ingår över 23 000 män i materialet. När jämförelser görs med detta material kommer det att stå (Örebro).

Flygteknikerna som deltog i undersökningen

Flygteknikerna som deltog i undersökningen arbetar på Arlanda flygplats, de flesta på SAS och 20 % (6) på Linjeflyg. Antalet från Linjeflyg är tyvärr för litet för att presentera dem för sig.

Trettio flygtekniker, alla män, deltog i undersökningen. Utav dessa var fem skiftgående arbetsledare, fyra var kontrollanter (SAS) och resten flygtekniker.

Hur gamla är ni?



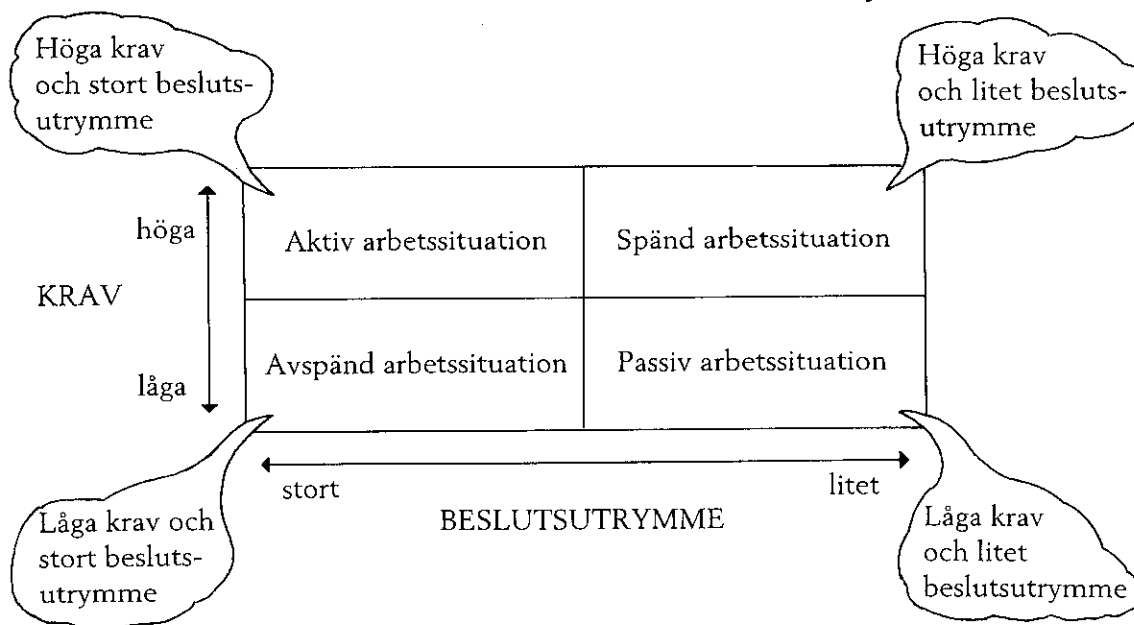
Flygteknikern arbetar skift, både dag och natt. SAS:arna arbetar tre-skift och Linjeflygarna arbetar två-skift.

Medelåldern i gruppen var 40 år. De flesta var i fyrtioårsåldern, ingen var över 60.

Flygteknikerna har i medeltal arbetat 16 år i yrket. Den som har arbetat längst har arbetat 44 år, och den som arbetat kortaste

PSYKOSOCIAL ARBETSMILJÖ

Arbetsituation – krav och beslutsutrymme



Modellen beskriver en arbetsituation utifrån två dimensioner, vilka *krav* som ställs i arbete och vilket *beslutsutrymme* man har.

- | | | |
|----------------|---|---|
| Krav | { | kvalitativa (t ex motstridiga krav) |
| | | kvantitativa (t ex arbeta fort) |
| Beslutsutrymme | { | stimulans (t ex lära nytt, omväxling) |
| | | påverkansmöjligheter (t ex bestämma vad man skall göra) |

tiden 1 år. Endast 3 personer har arbetat mindre än 3 år i yrket, och nästan hälften i 15 år och mer.

Undersökningar visar att de som har ett arbete som ställer höga krav och ger litet beslutsutrymme löper störst risk för hjärt-kärlsjukdom. Minsta risken har de som har en avspänd arbetssituation och näst minsta risken de som har en aktiv arbetssituation.

Flygteknikerna har i jämförelse med de andra yrkesgrupperna de näst lägsta kraven. Det bör påpekas, att alla grupperna i denna undersökning har höga krav. Beslutsutrymmet är stort, endast läkarna har större. Flygteknikerna beskriver sitt arbete som mycket stimulerande med ganska goda påverkansmöjligheter.

Att flygteknikerna i jämförelse med de andra grupperna har de näst lägsta kraven överensstämmer inte med vad som framkommit i intervjuerna och med andra frågor om arbetsbelastning än dem som ingår i modellen.

I frågor som rör arbetsmängd (de som inte ingår i modellen) uppger flygteknikerna, att de har mycket att göra och svårt att hinna med sina arbetsuppgifter. Bland männen är det bara läkarna och servitörerna som har högre arbetsbelastning. I intervjuerna framkom, att de känner sig pressade, och att det blivit värre de senaste åren. Akut överbelastning förekommer mycket ofta – *"från lugna gatan till full kalabalik"*. Kronisk överbelastning, dvs att en allt större arbetsmängd förväntas bli utförd på samma tid och av färre anställda, har de senaste åren blivit ett allt större problem.

Men man kämpar och försöker göra jobbet klart utan att gnälla om småsaker – *"man blöter inte sitt krut i onödan"*. Det finns en prestige i att göra jobbet klart, så att inget finns kvar tills nästa skift går på.

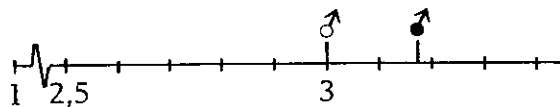
Social gemenskap på arbetet – ett glädjeämne

Hur är stämningen på arbetsplatsen? Är sammanhållningen god, ställer man upp för varandra och har man förståelse för att någon har en dålig dag? Kommer man överens med arbetskamrater och överordnade? Sva-

ren på frågorna beskriver vilket stöd man har på arbetet.

Socialt stöd har i olika situationer visat sig fungera som en skyddande faktor vid stress och ohälsa. Ett bra socialt stöd minskar risken för hjärt-kärlsjukdom vid en pressad arbetssituation, medan ett dåligt stöd ökar risken.

Stöd på arbetet har mätts med ovanstående frågor och har sedan slagits ihop till ett mått – "socialt stöd på arbetet". Värdet kan variera från 1 (sämsta möjliga stöd) till 4 (bästa möjliga stöd).



♀ = flygtekniker

♂ = andra män

Flygteknikerna har ett bra stöd på sitt arbete. De har en väl fungerande gemenskap, och de hjälper varandra ofta. I denna undersökning är det flygteknikerna som har det bästa stödet av alla männen, tätt följt av lastarna.

Det finns en positiv och en negativ sida av gemenskapen. I intervjuerna har det framkommit, att det finns ett visst grupptryck, det gäller att vara stark och ställa upp. Man sjukskriver sig inte gärna, *"man släpar sig dit"*.

YTTRE ARBETS- MILJÖFAKTORER

Flygteknikernas yttre arbetsmiljö har under intervjuer ofta kommit på tal, och man har uttryckt oro över exempelvis Skydrol, en hydraulolja, men även buller och motoravgaser är påtagliga arbetsmiljöproblem.

| Yrke | Utsätts regelbundet för/har besvär därav: | | | |
|--------------------|---|--------|-------------------|--------|
| | Buller | Besvär | Dåliga klimatförh | Besvär |
| Flygtekniker | 81 | 44 | 77 | 47 |
| Andra män (Örebro) | 35 | 13 | 39 | 16 |

| | Utsätts regelbundet för/har besvär därav: | | | | | |
|--------------------|---|--------|---------------|--------|----------------|--------|
| | Motor-avgaser | Besvär | Lösningsmedel | Besvär | Övr kemikalier | Besvär |
| Flygtekniker | 77 | 33 | 43 | 19 | 38 | 18 |
| Andra män (Örebro) | 23 | 7 | 10 | 3 | 10 | 2 |

Ingen av jämförelsegrupperna förutom lastarna på Arlanda, tycker att de i samma utsträckning som flygteknikerna regelbundet utsätts för buller och dåliga klimatförhållanden. Flygteknikerna är också de som besväras mest av att utsättas för dessa arbetsmiljöproblem.

Motoravgaser, lösningsmedel och övriga kemikalier är det många flygtekniker som regelbundet utsätts för i sin dagliga arbetsmiljö. Det finns ingen yrkesgrupp bland männen i något av jämförelsematerialet som i mer än ett avseende har dessa problem och besväras i samma utsträckning.

HÄLSA

Hjärt-kärlriskfaktorer

När det gäller de vanliga hjärt-kärlriskfaktorerna kan det sammanfattas på följande sätt:

Blodtrycket: Blodtrycket ligger kring den totala gruppens medelblodtryck förutom i två fall: genomsnittligt systoliskt blodtryck (mätts när hjärtat slår; *diastoliskt blodtryck* mäts när hjärtat vilar) under arbete, där ligger flygteknikernas värde strax över medelblodtrycket för hela gruppen (130,0 mot 127,9). Flygteknikernas högsta systoliska blodtryck under arbete är också det högre än genomsnittet för hela gruppen (139,1 mot 135,1). I detta fall ligger flygteknikerna strax under lastarna som har det allra högsta systoliska blodtrycket under arbete.

Blodfett (kolesterol): När det gäller kolesterol, har flygteknikerna det högsta värdet av alla yrkesgrupper. De är dock i jämförelse med de andra grupperna inte överviktiga.

Rökning: Flygteknikerna har den näst minsta andelen rökare i undersökningen,

24%. De är också de som röker minsta antalet cigaretter per dag i genomsnitt.

När vi har beräknat riskfaktorerna, har vi tagit bort ålderns betydelse.

Andra symtom

Förutom de prover som tagits (blodtryck, blodfettet m m) har deltagarna själva fått rapportera, om de har olika symtom, exempelvis mag-tarmsymtom och psykiska symtom.

De har dessutom fått ange, om de tror att dessa symtom orsakats av deras arbetsmiljö.

| Yrke | Har ofta något psykiskt symtom % | Orsakats av arbetsmiljö % |
|--------------------|----------------------------------|---------------------------|
| Flygtekniker | 41 | 32 |
| Andra män (Örebro) | 35 | 17 |

Nära hälften av flygteknikerna har ofta något psykiskt symtom, och en tredjedel tror, att det är orsakat av deras arbetsmiljö. Med psykiska symtom menas här att vara koncentrerad, rastlös, spänd, irriterad, otålig, ängslig, orolig, nervös, nedstämd, olustig eller ledsen.

De vanligaste förekommande psykiska symtomen är rastlöshet och irritation/otålighet. Flygteknikerna uppger oftare än jämförelsegruppen (Örebro) att de tror att deras symtom är orsakat av arbetsförhållandena.

Flygteknikerna har också problem med magen. 31% har något symtom ("orolig mage", sveda i maggropen/sura uppstötningar/halsbränna, magsmärtor) på magtarmsbesvär. Nästan lika många, 26%, tror att det är orsakat av arbetsmiljön.

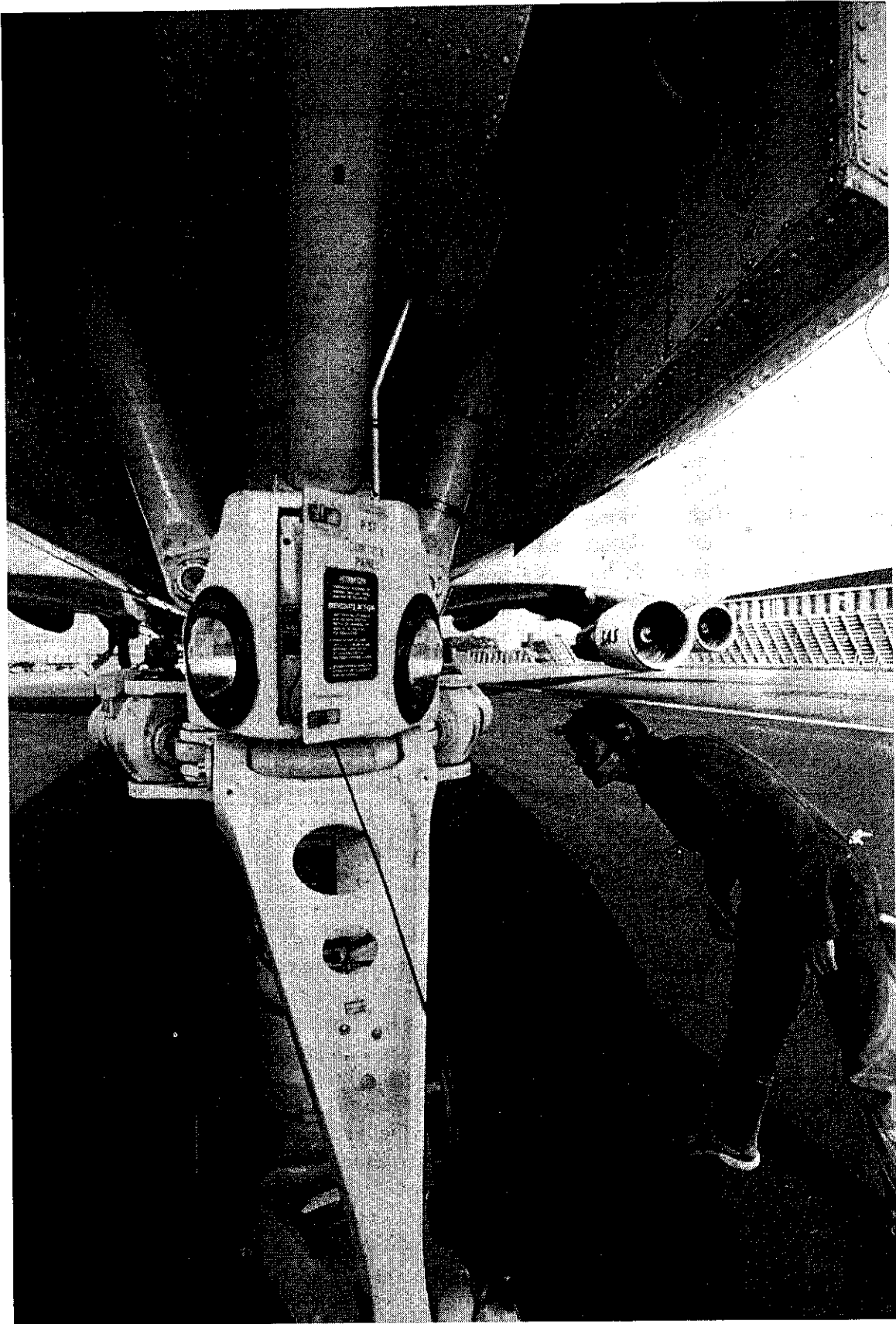


Foto: SAS Bildbyrå

| Yrke | Mag-tarm- besvär % | Orsakat av arbetsmiljö % |
|-----------------------|--------------------------|--------------------------------|
| Flygtekniker | 31 | 26 |
| Andra män (Örebro) | 33 | 14 |

När det gäller dessa olika symtom har inte flygteknikerna sådana oftare än andra män. Däremot uppger de oftare att deras symtom orsakats av den rådande arbetsmiljön.

Det kan vara ett tecken på att flygteknikerna är mer medvetna om sin arbetsituation, och vad den kan ge för konsekvenser.

Eller är det kanske ett uttryck för att man känner sig pressad och på något vis otillfredsställd med sin arbetsituation?

Flygteknikerna har under intervjuer sagt, att de tvingats in i en mer pressad situation, flygtrafiken har ökat utan att man hängt med och ökat de personella resurserna i samma takt.

Rapporten

Undersökningen har till en del redovisats i en forskningsrapport med namnet **Arbetsmiljö, levnadsvanor och risk för hjärtkärlsjukdom**, nr 195. Den kan rekvireras från Statens institut för psykosocial miljömedicin, Box 60210, 104 01 Stockholm, tel 08-34 05 60.

Arbetsmiljöfonden

Box 1122, 111 81 Stockholm
Tel 08-796 47 00 (vx)