

ARBETSMILJÖ FONDENS SAMMANFATTNINGAR

1179

Lastare och risk för hjärt-kärlsjukdom

För innehållet i sammanfattningen svarar Maud Söderholm och Filis Sigala, IPM statens institut för psykosocial miljömedicin, Box 60210, 10401 Stockholm, tel 08-34 05 60.

Pnr 83-1191 Arbetslivsforskning, psykosociala problemområden, allmänt (60)

April 1988



Foto: SAS Bildbyrå

Undersökningens upplägning

Syftet med undersökningen, som har utförts åren 1984–1986, har varit att belysa hur den psykosociala arbetsmiljön bidrar till ökad risk för hjärt-kärlsjukdom.

I undersökningen ingick sex olika yrkesgrupper: lastare, flygtekniker, serveringspersonal, symfonimusiker, flygledare och läkare, sammanlagt 212 personer.

Varje deltagare har vid fyra olika tillfällen:

- lämnat blodprov där vi analyserat blodfett och leverenzym
- tagit sitt eget blodtryck under ett dygn och samtidigt fört dagbok över dagens aktiviteter
- fyllt i en enkät med frågor om hälsa och psykosocial arbetsmiljö.

Dessutom har de deltagit i gruppintervjuer där man diskuterat hur man gemensamt löser problem på arbetsplatsen.

Jämförelsegrupper

För att få en god bild av hur lastarna ligger i olika avseenden, både vad gäller arbetsmiljö och hälsostatus, har jämförelser med andra yrkesgrupper gjorts.

När det gäller arbetssituation (krav, stimulans m m), socialt stöd på jobbet, hjärt-kärlriskfaktorer och levnadsvanor har jämförelserna gjorts uteslutande med de yrkesgrupper som ingått i den undersökning som lastarna har deltagit i. Dessa grupper är förutom lastare även serveringspersonal, flygtekniker, flygledare, symfoniker och läkare.

När det gäller de övriga avsnitten – t ex belastningsbesvär, oro att bli sjuk – har jämförelsen gjorts, förutom med de sex yrkesgrupperna, med ett större antal personer och yrkesgrupper. Detta jämförelsematerial är sammanställt av Stiftelsen för yrkesmedicinsk och miljömedicinsk forskning och utveckling i Örebro. I detta material finns yrkesgrupper som väg- och grovarbetare, sjukvårdspersonal, förråds- och lagerarbetare, mekaniker, lokalvårdare, köksbiträden och elektriker. Sammanlagt ingår över 23 000 män i materialet. När jämförel-

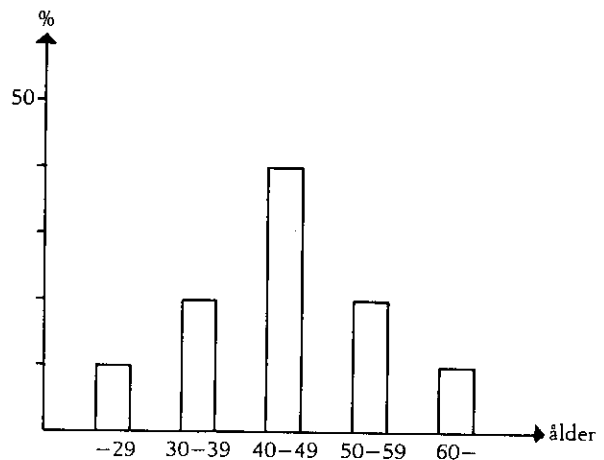
ser görs med detta material kommer det att stå (Örebro).

Lastarna som deltog i undersökningen

Lastarna som deltog i undersökningen arbetar på Arlanda flygplats, de flesta på SAS och knappt en fjärdedel på Linjeflyg. Antalet från Linjeflyg är för litet för att presenteras för sig.

Antalet lastare som deltog var trettio, alla män. Fem utav dessa var skiftgående arbetsledare.

Hur gamla är ni?



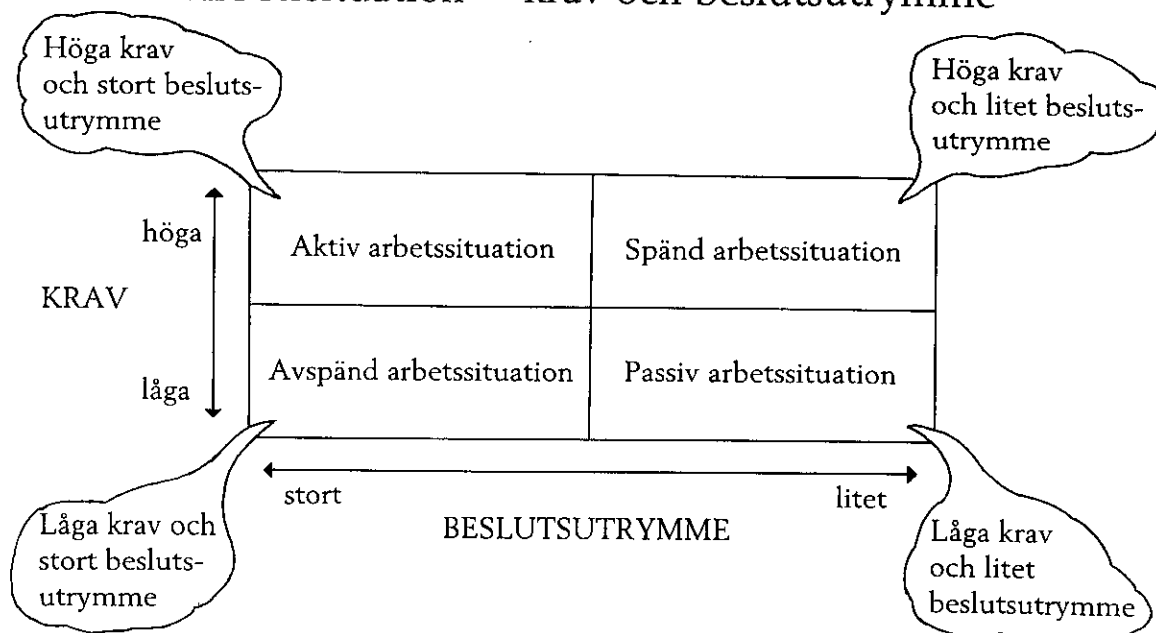
Medelåldern i gruppen var 44 år. De flesta var i fyrtioårsåldern.

Lastarna har i medeltal arbetat elva år i yrket, den som har arbetat längst har arbetat i 32 år och den som arbetat kortast tid två år.

Alla lastare arbetar skift, antingen tvåskift eller treskift, ungefär lika många i varje.

PSYKOSOCIAL ARBETSMILJÖ

Arbetsituation – krav och beslutsutrymme



Modellen beskriver en arbetsituation utifrån två dimensioner, vilka *krav* som ställs i arbete och vilket *beslutsutrymme* man har.

Krav	{	kvalitativa (t ex motstridiga krav)
		kvantitativa (t ex arbeta fort)
Besluts- utrymme	{	stimulans (t ex lära nytt, omväxling)
		påverkansmöjligheter (t ex bestämma vad man skall göra)

Undersökningen visar, att de som har ett arbete som ställer höga krav och ger litet beslutsutrymme (spänd) har den högsta andelen med hjärt-kärlsjukdomar. Därefter kommer de som i sitt arbete har låga krav och litet beslutsutrymme (passiv). Bäst till ligger de som har en avspänd arbetsituation, dvs låga krav och stort beslutsutrymme.

Lastarna i den undersökta gruppen har vid en jämförelse med de andra yrkesgrupperna en passiv arbetsituation. De har litet beslutsutrymme och låga krav i förhållande till de andra yrkesgrupperna.

I dimensionen beslutsutrymme ingår som nämnts ovan två komponenter, nämligen stimulans och påverkansmöjligheter. Lastarna har den lägsta stimulansen av alla grupper, de ser sitt arbete som enformigt med små utvecklingsmöjligheter.

I tidigare undersökningar har det visat sig att det är framför allt stimulans-komponen-

ten som har samband med hjärt-kärlsjukdom.

I intervjuerna har det också diskuterats kring stimulans och engagemang i arbetet. Någon sa: "Man får stora knän och blir tom i huvudet."

Fritiden är mycket betydelsefull för lastarna i jämförelse med de andra grupperna. "Man lever utanför grindarna." Fritiden betyder mer för vem man är än arbetet gör. Det kanske är en förutsättning för att klara av det enformiga arbetet.

Lastarnas plats i hierarkin

Lastarna uppger i intervjuerna, att de behandlas dåligt, och att de befinner sig längst ner i företagshierarkin.

Linjeflygslastarna exemplifierar sin plats i hierarkin med att man vid ombyggnad av lokalerna endast fått sig tilldelat ett mycket litet utrymme för mat, vila etc.

Janne Carlzon-andan uppfattar lastarna mer som en piska än som en morot.

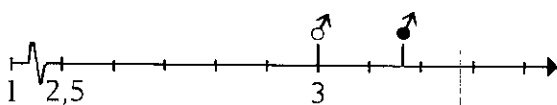
Lastarnas lojalitet med företaget sträcker sig inte lika långt som andra yrkesgruppers på Arlanda. Att engagera sig i arbetet innebär en risk att hamna i en frustrerad situation p g a maktlöshet. .

Hjälp och stöd på arbetet – ett glädjeämne

Hur är stämningen på arbetsplatsen? Är sammanhållningen god, ställer man upp för varandra och har man förståelse för att någon har en dålig dag? Kommer man överens med arbetskamrater och överordnade? Svaren på frågorna beskriver vilket stöd man har på arbetet.

Socialt stöd har i olika situationer visat sig fungera som en skyddande faktor vid stress och ohälsa. Ett bra socialt stöd minskar risken för hjärt-kärlsjukdom vid en pressad arbetssituation, och ett dåligt stöd ökar risken.

Stöd på arbetet har mätts med ovanstående frågor som sedan slagits ihop till ett mått "socialt stöd på arbetet". Värdet kan variera från 1 (sämsta möjliga stöd) till 4 (bästa möjliga stöd).



♂ = lastare

♀ = andra män

Lastarna framhåller den goda kamratandan som ett glädjeämne i arbetet. De har ett bra stöd på jobbet, det näst bästa av männen i undersökningen. Flygteknikerna har ett något bättre stöd, men skillnaden är mycket liten. En annan fråga, som handlar om i vilken utsträckning man får hjälp av arbetskamrater och överordnade, visar att lastarna får mycken hjälp, de får mer hjälp än andra yrkesgrupper. Ungefär hälften kommer också mycket bra överens med såväl överordnade som arbetskamrater.

Även i intervjuerna framkom liknande resultat, lastarna säger att den goda stämningen på arbetsplatsen betyder mycket.

Man hjälps åt, och det är aldrig problem att få någon extra att hugga i.

HJÄRT-KÄRLRISKFaktorER

De riskfaktorer vi här tar upp är blodtryck under såväl arbete som fritid, rökning och blodfett (kolesterol). När man har beräknat riskfaktorerna har man tagit bort ålderns betydelse.

Blodtryck

Blodtryckmätningarna under arbetet har utförts ungefär en gång i timmen, dock minst tre gånger under en arbetsdag. Detta innebär, att man inte har haft möjlighet att göra mätningar under själva lastningen, men eftersom blodtrycket har tagits så snart som möjligt utan att man vilat före får man en bra uppfattning om blodtrycket under arbete. Samma förhållande gäller för alla de undersökta yrkesgrupperna.

Självvärdering av blodtryck har visat sig vara tillförlitligt. Man har jämfört försökspersoners egna mätningar med mätningar gjorda av sjukvårdspersonal och överensstämmelsen är god.

Systoliskt blodtryck är då hjärtat slår och *diastoliskt blodtryck* är då hjärtat vilar.

Yrke	Genomsnittligt blodtryck i arbetet		Genomsnittligt blodtryck fritid	
	Syst.	Diast.	Syst.	Diast.
Lastare	132,0	85,1	127,9	82,3
Andra män	127,9	82,9	123,6	80,3

Lastargruppen har högre blodtryck under såväl arbete som fritid än de andra männen. När det gäller systoliskt blodtryck var lastarna den grupp som låg högst både under arbete och fritid. Lastarnas diastoliska tryck låg i nivå med symfonimusikers, som hade aningen högre värde. Lastarna är också den grupp som under arbete kommer upp i de högsta blodtrycksnivåerna. Maximalt blodtryck (i genomsnitt) under arbete var för lastarna 139.8 (systoliskt) och 91.9 (diastoliskt). Motsvarande värden för de andra männen var 135.1 respektive 88.8.

Blodfett

Lastarnas värden på kolesterol (blodfett) ligger kring den totala gruppens värde, till och med något lägre.

Rökning

I lastargruppen rökte 39 % jämfört med 34 % bland de andra männen.

Lastarna är den grupp som har den näst största andelen rökare, och de röker nästan lika många cigaretter som servitörerna (de som röker mest av alla männen).

YTTRE ARBETS- MILJÖFAKTORER

I lastarnas arbetsmiljö ingår förutom de psykosociala arbetsmiljöfaktorerna även så kallade yttre arbetsmiljöfaktorer, som buller, motoravgaser, belastningsproblem m m.

tunga arbete. Nästan tre fjärdedelar (71 %) uppger sig regelbundet ha tunga lyft och 29 % besväras av det.

Svåra arbetsställningar har hela 73 % av lastargruppen och 18 % har dessutom besvär av det. Närmare hälften (44 %) har monotona arbetsrörelser, och 11 % har besvär av det. Lastarna har ett tungt arbete i tre avseenden, nämligen tunga lyft, monotona arbetsrörelser och svåra arbetsställningar. Ingen annan yrkesgrupp (män) i jämförelsematerialet har tyngre arbete än lastarna i mer än ett avseende. Det finns tex yrkesgrupper som har ett monotont arbete, men då har de inte lika tunga lyft eller svåra arbetsställningar som lastarna. Procentsiffrorna för dem som har besvär kan tyckas vara låga, men siffrorna baseras även på dem som inte uppgivit att de har tunga lyft m m. Lastarnas tunga arbete har visat sig ge besvär från rörelseorganen. Många har besvär från rygg, nacke och axlar – 45 % jämfört med andra män där 34 % har sådana besvär.

Yrke	Utsätts regelbundet för och har besvär därav:					
	Har tunga lyft	Besvär %	Monotont arbete	Besvär %	Svåra arbetsställningar	Besvär %
Lastare	71	29	44	11	73	18
Andra män (Örebro)	28	10	12	4	25	10

Buller och motoravgaser

Så gott som alla lastare utsätts för buller. 87 % beskriver att de regelbundet utsätts för buller i sin arbetsmiljö, och 28 % besväras av bullret.

Motoravgaser är ett annat vanligt problem, 78 % av lastarna utsätts regelbundet för motoravgaser, och 24 % besväras av det.

Belastningsproblem

Lastarna beskriver sitt arbete som tungt med monotona arbetsrörelser och svåra arbetsställningar. Många tunga väskor skall lyftas och stuvats in i trånga lastutrymmen. Man uppger även att man har besvär av sitt

Yrke	Besvär rygg, nacke, axlar %	Andra ledbesvär %	Orsakats av arbetsmiljö %
Lastare	45	27	37
Andra män (Örebro)	34	19	20

När det gäller andra ledbesvär, tex knän, skiljer sig lastarna ytterligare från andra män på så vis att lastarna har större andel med ledbesvär, 27 % mot 19 %.

En stor andel av lastarna tror att dessa rygg- och ledbesvär orsakats av deras ar-

betsmiljö, 37 % jämfört med 20 % för de andra männen (Örebro).

Orkar lastarna fortsätta i yrket?

Det är vanligt att lastarna oroar sig för att råka ut för en olycka i sitt arbete och för att bli sjuka som följd av arbetet.

Yrke	Oroar sig för att:	
	drabbas av olycksfall i arbetet %	bli sjuk som följd av arbetet %
Lastare	42	47
Andra (Örebro)	10	27

Nästan hälften av lastarna oroar sig för olycksfall i arbetet och för att bli sjuka på jobbet. De oroar sig i större utsträckning än andra yrkesgrupper. Endast lokalvårdare

och ekonomibiträden oroar sig lika mycket för att bli sjuka.

Nästan en tredjedel av lastarna oroar sig för att orka arbeta i yrket fram till pension.

I intervjuerna framkom också att skador är något man får räkna med, och att man får söka sig ett lättare jobb när man blir äldre. Sin oro för förslitningsskador hanterar man med en något tuff jargong: "*Det knirrar och knarrar lite.*"

Samtidigt säger man att det gäller att använda de hjälpmedel som finns, att inte försöka visa sig stark. Tekniken är viktigare än styrkan: "*Uppblåsta kan vara sämre . . .*".

Rapporten

Undersökningen har till en del redovisats i en forskningsrapport med namnet **Arbetsmiljö, levnadsvanor och risk för hjärtkärlsjukdom**, nr 195. Den kan rekvireras från Statens institut för psykosocial miljömedicin, Box 60210, 104 01 Stockholm, tel 08-34 05 60.

Arbetsmiljöfonden

Box 1122, 111 81 Stockholm
Tel 08-796 47 00 (vx)