

# ARBETSMILJÖ FONDENS SAMMANFATTNINGAR

1180

## Serveringspersonal och risk för hjärt- kärlsjukdomar

*För innehållet i sammanfattningen svarar Maud Söderholm och Filis Sigala, IPM statens institut för psykosocial miljömedicin, Box 60210, 104 01 Stockholm, tel 08-34 05 60.*

*Pnr 83-1191 Arbetslivsforskning, psykosociala problemområden, allmänt (60)*

*April 1988*



*Foto: Maud Nycander MIRA*

## Undersökningens upplägning

Syftet med undersökningen, som har utförts åren 1984–1986, har varit att belysa hur den psykosociala arbetsmiljön bidrar till ökad risk för hjärt-kärlsjukdom.

I undersökningen ingick sex olika yrkesgrupper: lastare, flygtekniker, serveringspersonal, symfonimusiker, flygledare och läkare, sammanlagt 212 personer.

Varje deltagare har vid fyra olika tillfällen:

- lämnat blodprov där vi analyserat blodfett och leverenzym
- tagit sitt eget blodtryck under ett dygn och samtidigt fört dagbok över dagens aktiviteter
- fyllt i en enkät med frågor om hälsa och psykosocial arbetsmiljö.

Dessutom har de deltagit i gruppintervjuer där man diskuterat hur man gemensamt löser problem på arbetsplatsen.

## Jämförelsegrupper

För att få en bra bild av hur serveringspersonalen ligger i olika avseenden, både vad gäller arbetsmiljö och hälsostatus, har jämförelser med andra yrkesgrupper gjorts.

När det gäller arbetssituation (krav, stimulans m m), socialt stöd på jobbet, hjärt-kärlriskfaktorer och levnadsvanor har jäm-

förelserna gjorts uteslutande med de yrkesgrupper som ingått i den undersökning som serveringspersonalen deltagit i. Dessa grupper är förutom serveringspersonal även lastare, flygtekniker, flygledare, symfoniker och läkare.

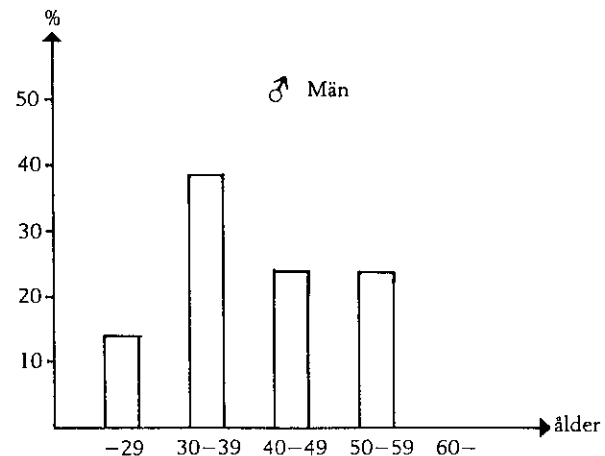
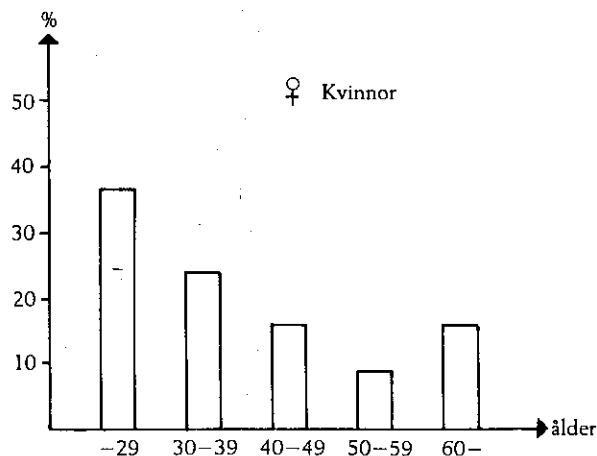
När det gäller de övriga avsnitten – t ex belastningsbesvär, oro att bli sjuk – har jämförelsen gjorts, förutom med de sex yrkesgrupperna, med ett större antal personer och yrkesgrupper. Detta jämförelsematerial är sammanställt av Stiftelsen för yrkesmedicinsk och miljömedicinsk forskning och utveckling i Örebro. I detta material finns yrkesgrupper som väg- och grovarbetare, sjukvårdspersonal, förråds- och lagerarbetare, mekaniker, lokalvårdare, köksbiträden och elektriker. Sammanlagt ingår över 23 000 män och 19 500 kvinnor i materialet. När jämförelser görs med detta material kommer det att stå (Örebro).

## Serveringspersonalen som deltog i undersökningen

Serveringspersonalen som deltog i undersökningen kommer från två stora hotell med omfattande restaurangrörelser, och från en restaurang med nattklubbsöppet, alla från Stockholmstrakten.

Antalet medverkande var 46, varav 25 kvinnor och 21 män. Två män och en kvinna arbetade som hovmästare.

Hur gamla är ni?



Medelåldern i gruppen var 39 år – för kvinnorna 38 år och för männen 42 år. Över hälften är under 40 år (56%). Kvinnornas något lägre medelålder beror på att andelen kvinnor under 30 år ganska stor, 36 % jämfört med männens 14 %. Serveringspersonalens medelålder är väl jämförbar med jämförelsematerialet (40 år i "vårt", 42 i "Örebro").

Serveringspersonalen har i genomsnitt arbetat länge i yrket, 16 år. Den som arbetat längst har arbetat i 40 år och den som arbetat kortaste tiden ett år. Endast tre personer har arbetat mindre än tre år.

Det finns dessutom ett "järngång" som arbetat mer än 30 år i branschen.

Undersökningar visar, att de som har ett arbete som ställer höga krav och ger litet beslutsutrymme (spänd) har den högsta andelen med hjärt-kärlsjukdom. Lägsta andelen har de som har en avspänd arbetssituation.

I jämförelse med de andra grupperna anger servitörerna de högsta kraven och har ett beslutsutrymme ungefär kring medelvärdet för alla män. Servitörerna har den näst sämsta stimulansen av männen, lastarna har sämst stimulans.

Servitriserna har lika höga krav som de kvinnliga flygledarna och de kvinnliga läkarna. De har däremot det minsta beslutsutrymmet av kvinnorna vilket framför allt beror på att deras stimulans är den lägsta.

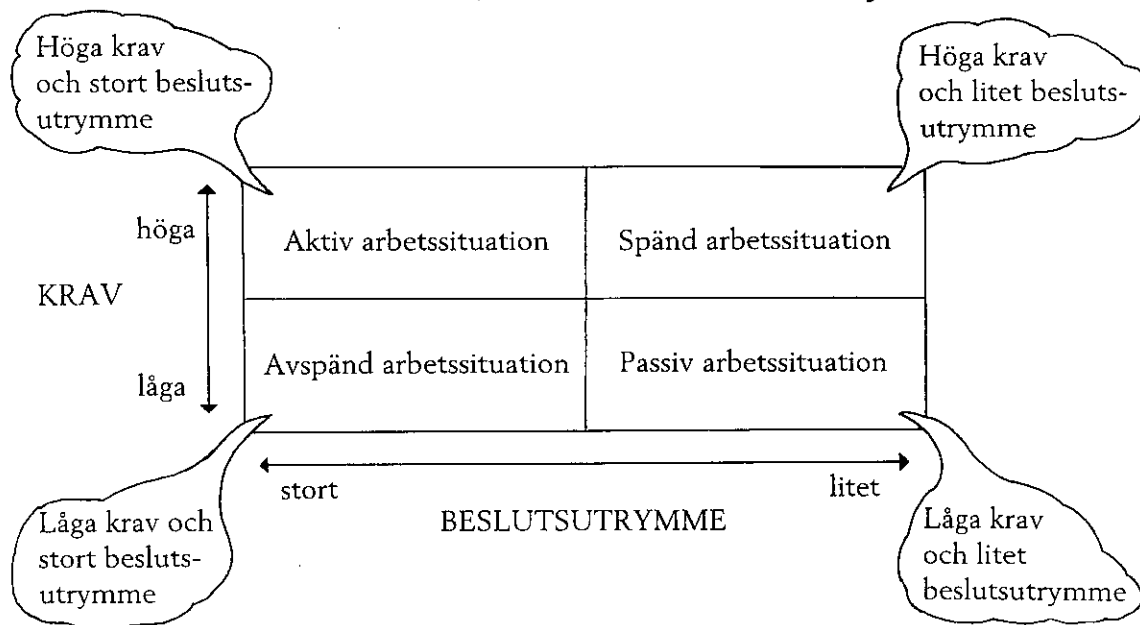
I tidigare undersökningar har det visat sig att det framför allt är stimulans, som ingår i beslutsutrymmet, som har samband med hjärt-kärlsjukdom.

När man jämför servitörer med servitriser ser man att servitörerna har högre krav men däremot större beslutsutrymme, vilket beror på att servitörerna uppger mer stimulans.

I undersökningen om levnadsförhållanden, där även serveringspersonal ingår,

## PSYKOSOCIAL ARBETSMILJÖ

### Arbetsituation – krav och beslutsutrymme



Modellen beskriver en arbetsituation utifrån två dimensioner, vilka *krav* som ställs i arbete och vilket *beslutsutrymme* man har.

Krav { kvalitativa (t ex motstridiga krav)  
 kvantitativa (t ex arbeta fort)

Beslutsutrymme { stimulans (t ex lära nytt, omväxling)  
 påverkansmöjligheter (t ex bestämma vad man skall göra)

kommer man fram till liknande resultat. Serveringspersonalen har höga krav och förhållandevis liten stimulans. Männerna har även där högre krav och kvinnorna mindre stimulans.

## Socialt stöd på jobbet

Hur är stämningen på arbetsplatsen? Är sammanhållningen god? Ställer man upp för varandra och har man förståelse för att någon har en dålig dag? Kommer man överens med arbetskamrater och överordnade?

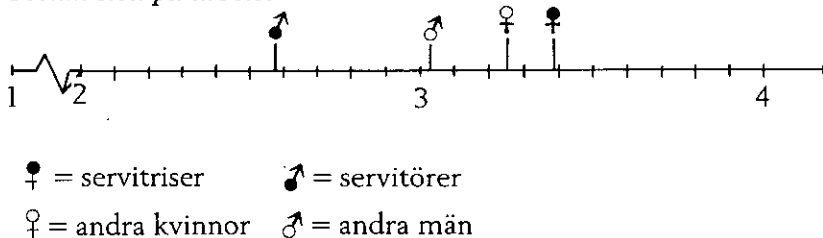
Svaren på de här frågorna beskriver vilket stöd man har på sitt arbete. De har slagits ihop till ett mått "socialt stöd på arbetet".

Hur tycker man på restaurangerna att detta fungerar? Mer än en tredjedel (36 %) säger att de nästan alltid och ofta får bristfällig information eller växlande besked från arbetsledningen, 10 % fler än i jämförelsegruppen.

Serveringspersonalen, särskilt servitörerna, är överlag mindre nöjd med både den information den får om vad som händer på företaget och informationen om förändringar på arbetsplatsen.

Även när det gäller informationen från facket är serveringspersonalen mindre nöjd. 30 % är nöjda jämfört med 52 % i jämförelsegruppen. Detta förhållande visar sig också i det faktum att man bland serveringsper-

Socialt stöd på arbetet



Värdet kan variera från 1 (sämsta möjliga stöd) till 4 (bästa möjliga stöd).

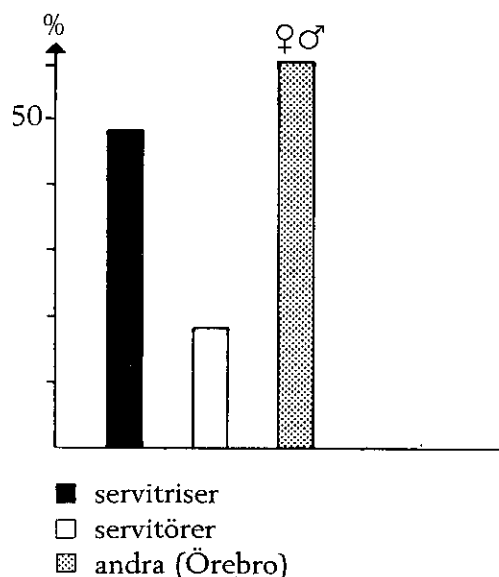
Ett bra socialt stöd minskar risken för hjärt-kärlsjukdom i en pressad arbetssituation, jämfört med om man i samma situation skulle ha ett dåligt stöd, då ökar istället risken.

Servitriserna uppger att de har ett bra stöd på jobbet, faktiskt det bästa av alla i undersökningen. Servitörerna däremot uppger det sämsta stödet av alla. Kvinnorna har överlag ett bättre stöd på jobbet än vad männen har.

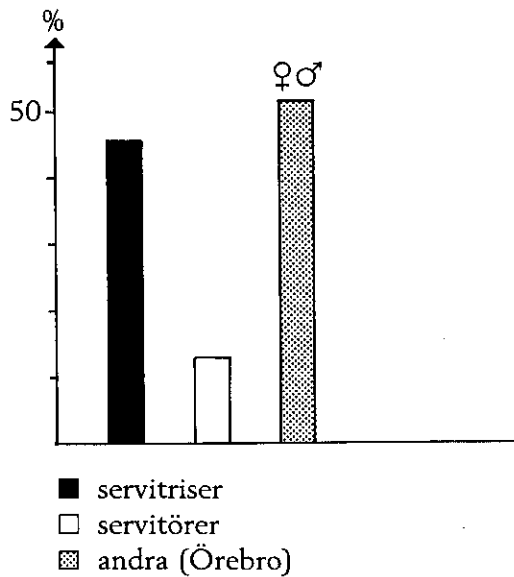
## Information på arbetsplatsen

För att trivas på sin arbetsplats är det viktigt att få ta del i vad som händer samt att få riktig information från arbetsledningen. Även information och diskussion arbetstarna emellan är viktigt för trivseln.

Mycket och ganska nöjd med informationen om förändringar på arbetsplatsen

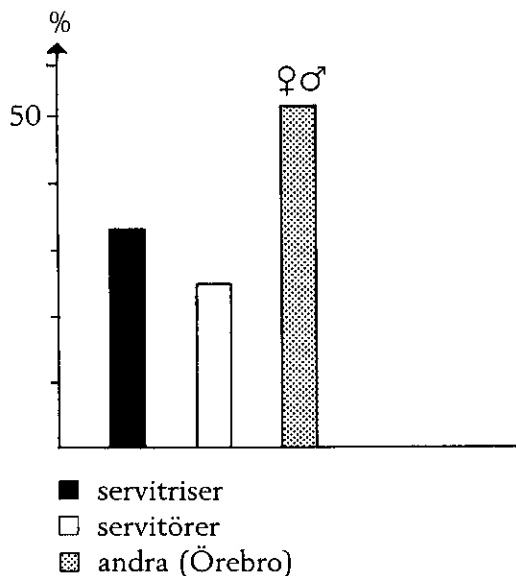


Mycket och ganska nöjd med informationen om vad som sker på företaget



sonalen mindre ofta diskuterar med varandra när det råder delade meningar om något som gäller arbetet, 34 % av serveringspersonalen diskuterar sällan eller aldrig sådant jämfört med 22 % i jämförelsegruppen.

Mycket och ganska nöjd med informationen från facket



## HÄLSA OCH LEVNADSVANOR

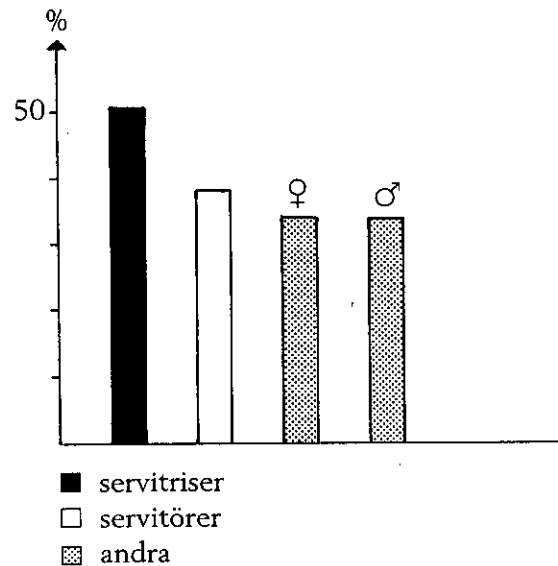
Hur lever serveringspersonalen? Röker man mycket, dricker man mycket kaffe och alkohol? Motionerar man regelbundet?

Den allmänna uppfattningen är, eller har i alla fall varit, att man i branschen både röker och dricker en del. Vi skall nu se hur det ser ut i denna undersökning.

### Rökning

Förutom att man ofta vistas i rökiga lokaler, är det ganska många som själva röker. Många säger att det enda sättet att kunna sitta ner en stund under arbetet är att ta sig en cigarett, då är det tillåtet att sitta.

Hur många röker?



Ungefär hälften av servitriserna röker och de röker i genomsnitt 15 cigaretter per dag. Det är något mer än de andra kvinnorna, där cirka en tredjedel röker i genomsnitt 9 cigaretter per dag.

Servitörernas rökvanor är ungefär desamma som de andra männen när det gäller andelen rökare, däremot röker servitörerna något fler cigaretter per dag, 13 mot 9 för de andra männen.

## Kaffedrickning

Servitriserna dricker mest kaffe av alla kvinnorna i undersökningen, 5,4 koppar per dag jämfört med de andra kvinnornas 3,6 koppar per dag. Liksom vad gäller rökningen, dricker servitörerna mindre kaffe än vad servitriserna gör. Männerna dricker 4,6 koppar per dag, att jämföras med 4,9 koppar för de andra männen.

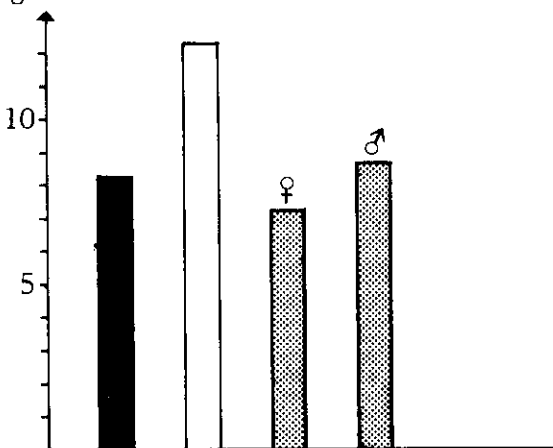
## Alkoholkonsumtion

Inom restaurangbranschen har man sedan länge talat om att det dricks mycket alkohol. Många säger att det numera har blivit annorlunda: om man dricker orkar man inte med jobbet.

I denna undersökning har alla fått uppge hur mycket de dricker under en vecka, detta har sedan räknats om till gram ren alkohol. Dessutom har ett leverenzym (gamma GT) analyserats. Detta leverenzym reagerar på långvarigt alkoholbruk.

Hur mycket alkohol dricker ni?

gram/vecka



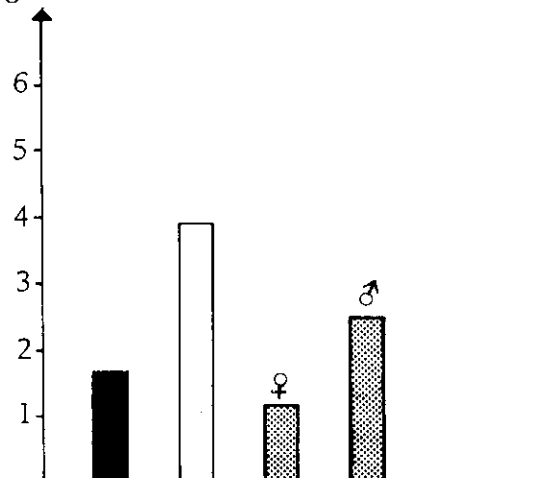
■ servitriser  
□ servitörer  
▣ andra

När man ser på den totala konsumtionen (öl + vin + sprit) under en vecka, dricker serveringspersonalen något mer än de andra. Detta gäller framför allt männen men även i viss mån kvinnorna. Männerna dricker mer av alla sorter jämfört med de andra

männen. Kvinnorna dricker mer öl och starksprit men mindre vin än de andra kvinnorna. Skillnaden i alkoholkonsumtion mellan serveringspersonal och andra återspeglas *inte* i några skillnader i leverenzymnivåer i blodet, vare sig för män eller kvinnor.

Hur mycket öl dricker ni?

gram/vecka

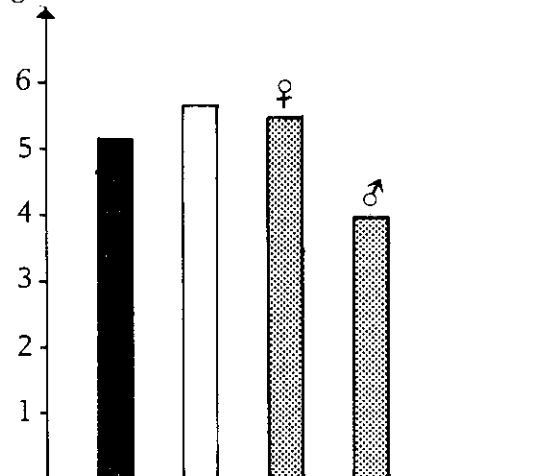


■ servitriser  
□ servitörer  
▣ andra

33 cl öl = 0,9 gr alkohol

Hur mycket vin dricker ni?

gram/vecka

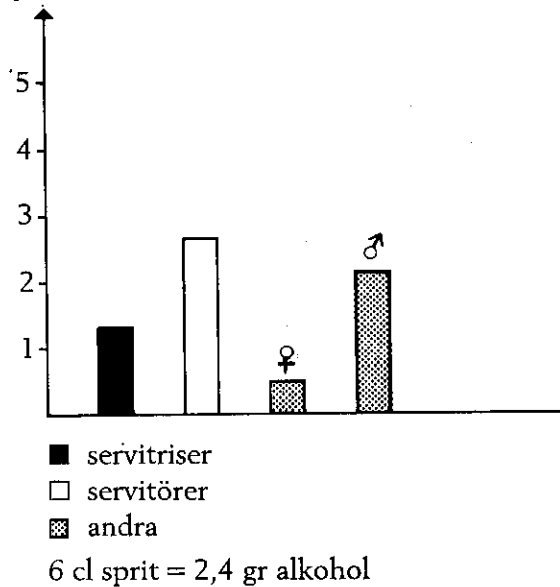


■ servitriser  
□ servitörer  
▣ andra

75 cl vin = 9 gr alkohol

Hur mycket sprit dricker ni?

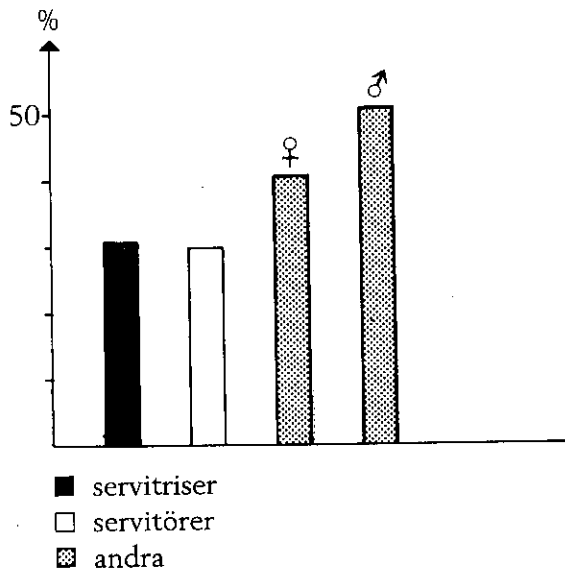
gram/vecka



## Motion och regelbundna mattider

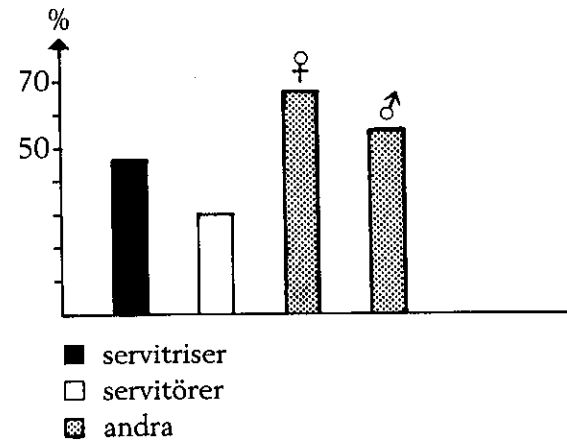
Serveringspersonalen motionerar regelbundet (minst 1 1/2 timme/vecka eller 2 ggr/vecka), i något mindre utsträckning än de andra männen och kvinnorna.

Hur många motionerar?



Serveringspersonalen äter mindre ofta lagad mat på regelbundna tider än de andra männen och kvinnorna.

Hur många äter lagad mat på regelbundna tider?



Sammanfattningsvis kan man säga att serveringspersonalen har något sämre vanor än de andra, man röker mer, dricker mer kaffe (kvinnorna), dricker något mer alkohol, motionerar mindre och äter mer sällan på regelbundna tider. Det sistnämnda antagligen ett resultat av att man inte har ordentliga matraster under ett arbetspass utan man äter på stående fot.

## HÄLSA

### Hjärt-kärlriskfaktorer

De riskfaktorer vi här tar upp är blodtryck i vila, kolesterol (blodfett) och rökning. När man beräknat riskfaktorerna har man tagit bort ålderns betydelse. Dessa tre riskfaktorer har räknats samman till ett sammanlagt mått på risk för hjärt-kärlsjukdom.

I denna undersökning har serveringspersonalen den högsta sammanlagda risken för hjärt-kärlsjukdom, när man tagit hänsyn till alla de "vanliga" riskfaktorerna, dvs blodtryck i vila, blodkolesterol och rökning. Detta gäller såväl män som kvinnor.

### Andra symtom

Bland serveringspersonalen är det många som har magbesvär, särskilt servitriserna. Ingen yrkesgrupp i något av jämförelsematerialet (våra, Örebro) har uppgivit magbesvär och att dessa orsakats av arbetsmiljön oftare än serveringspersonalen gjort.

Stressen, kaffedrickandet, rökningen och de oregelbundna mattiderna kan vara det som bidrar till detta förhållande.

Yrke	Mag-tarm besvär		Orsakats av arbetsmiljö	
	Kvin %	Män %	Kvin %	Män %
Serveringspersonal	54	41	29	32
Andra (Örebro)	39	33	14	14

Psykiska symtom är också vanliga bland serveringspersonalen. Med psykiska symtom menas här att vara okoncentrerad, rastlös, spänd, irriterad, otålig, ängslig, orolig, nervös, nedstämd, olustig och ledsen.

Yrke	Har ofta något psykiskt symtom		Orsakats av arbetsmiljö	
	Kvin %	Män %	Kvin %	Män %
Serveringspersonal	55	52	36	25
Andra (Örebro)	46	35	22	17

Servitriserna har nästan lika stor andel med psykiska symtom som de kvinnliga symfonikerna, som tillsammans med servitriserna ligger i topp. De kvinnliga symfonikerna tror däremot inte att dessa symtom är orsakade av deras arbetsmiljö. Två andra yrkesgrupper tror lika ofta som servitriserna att de psykiska symtomen orsakats av arbetsmiljön. Dessa två grupper är socialtjänstemän och sjuksköterskor, men de har inte

lika hög andel som har psykiska symtom. Servitrisernas vanligaste symtom är att vara okoncentrerade och irriterade.

Servitörerna är tillsammans med de manliga symfonikerna de som i båda jämförelsematerialen oftast har psykiska symtom. Det vanligaste för servitörerna är att vara ängsliga och irriterade.

I dagboksprotokollet som de sex yrkesgrupperna fyllt i har de fått ange hur de känt sig till mods under flera tillfällen per dag. Serveringspersonalen uppger där ofta att den är arg och irriterad, endast läkarna är oftare arga och irriterade. Att vara arg och irriterad är för serveringspersonalen en vanlig känslöstämning. Stressen och mötet med många människor kan vara en förklaring till detta.

På frågor om man ofta är trött utan anledning, har huvudvärk, hjärtklappning eller sömnproblem, så kallade vegetativa symtom, svarar serveringspersonalen på följande sätt:

Drygt hälften av servitörerna har ofta något av dessa symtom. Det vanligaste är trötthet, nästan hälften av servitörerna säger att de ofta är trötta utan anledning. Huvudvärk är nästan lika vanlig. Mer än en tredjedel tror att dessa besvär orsakas av arbetsmiljön, vilket är dubbelt så många som i jämförelsematerialet.

Drygt hälften av servitriserna har något av symtomen trötthet, huvudvärk, hjärtklappning eller sömnproblem. Vanligast är trötthet, 40 % är ofta trötta utan anledning. Huvudvärk och sömnproblem besväras drygt 20 % av servitriserna ofta av. Nästan en tredjedel av servitriserna tror att dessa besvär orsakats av arbetsmiljön.

En stor andel av serveringspersonalen har också angett att de ofta är så trötta efter

Yrke	Trött utan anledning		Huvudvärk		Något veg symtom		Orsakats av arbetsmiljö	
	Kvin %	Män %	Kvin %	Män %	Kvin %	Män %	Kvin %	Män %
Serveringspersonal	40	42	21	27	57	55	29	36
Andra (Örebro)	32	22	29	15	55	39	25	18



Yrke	Har tunga lyft		Besvär		Har svåra arb ställningar		Besvär	
	Kvin %	Män %	Kvin %	Män %	Kvin %	Män %	Kvin %	Män %
Serverings- personal	65	78	31	50	38	70	27	55
Andra (Örebro)	27	28	12	10	24	25	11	10

jobbet, att de har svårt att umgås med familj och vänner och att ha en meningsfull fritid (42 % av serveringspersonalen, 31 % av "våra" och 16 % av Örebromaterialet).

## Belastningsbesvär

Serveringspersonalen uppger att den har ett tungt arbete och att den besväras av det: många kilon skall lyftas och bäras under ett arbetspass. Dessutom är det många som säger att de har svåra arbetsställningar. Det är i bland svårt att komma fram vid borden, och man får ofta lyfta och sträcka sig samtidigt. Detta är något som man ofta har besvär av.

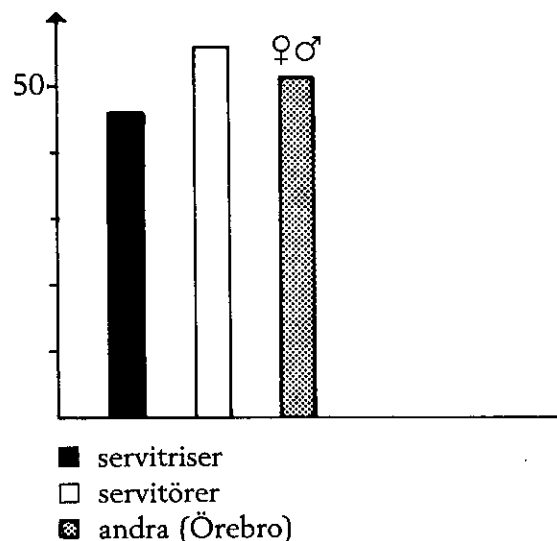
Serveringspersonalen uppger ryggbesvär i något större utsträckning än andra män och kvinnor i jämförelsegrupperna. Serveringspersonalen uppger något oftare att besvär från rörelseorganen orsakats av den rådande arbetsmiljön än de andra männen och kvinnorna.

Yrke	Besvär rygg, nacke, axlar		Orsakat av arbmiljö	
	Kvin %	Män %	Kvin %	Män %
Serverings- personal	52	42	36	25
Andra (Örebro)	46	34	32	20

## Trygghet och säkerhet

Trygghet i arbetet handlar inte bara om huruvida man får behålla sitt arbete, utan också om oro för sjukdom eller olycksfall i

Oroar sig för att besparingar och nedskärningar skall göras i företaget



arbetet, vilket skulle kunna leda till att man blev tvungen att sluta eller till en längre tids sjukledighet.

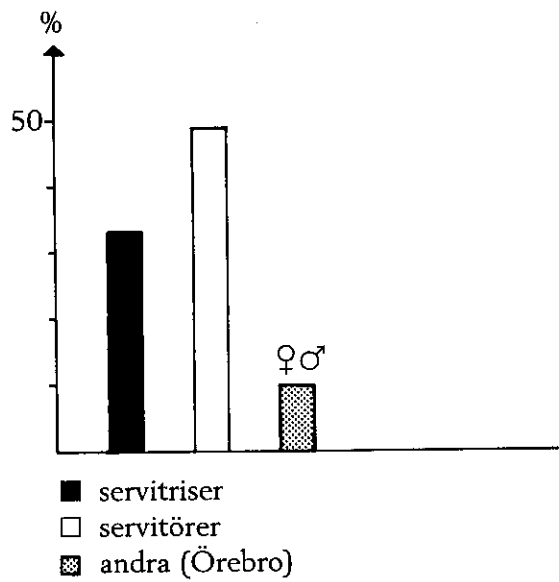
Ungefär hälften av serveringspersonalen är orolig för att besparingar eller nedskärningar skall genomföras på arbetsplatsen.

Många oroar sig också för att bli sjuka p g a arbetet eller att drabbas av olycksfall i arbetet.

Betydligt fler av serveringspersonalen oroar sig för att bli sjuka och att drabbas av olycksfall i arbetet än de andra grupperna. Servitörerna oroar sig något mer än vad servitriserna gör. Serveringspersonalen oroar sig i högre grad än någon annan yrkesgrupp i undersökningen för att inte orka arbeta i sitt yrke fram till pensionen, 39 % jämfört med 29 % för hela gruppen.

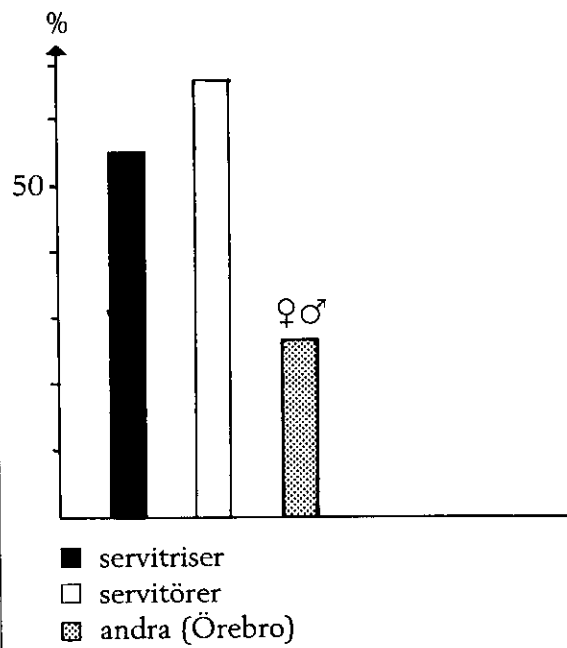
I intervjuerna framkom, att det inte går att på längre sikt ha nedsatt arbetsförmåga

### Oroar sig för att drabbas av olycksfall



utan man måste vara frisk och stark för att klara jobbet: "Antingen klarar man det eller så klarar man det inte. Det finns inget mellan-ting."

### Oroar sig för att bli sjuk p g a arbete



## Rapporten

Undersökningen har till en del redovisats i en forskningsrapport med namnet **Arbetsmiljö, levnadsvanor och risk för hjärt-kärlsjukdom**, nr 195. Den kan rekvireras från Statens institut för psykosocial miljömedicin, Box 60210, 104 01 Stockholm, tel 08-34 05 60.

# Arbetsmiljöfonden

---

Box 1122, 111 81 Stockholm  
Tel 08-796 47 00 (vx)