

Vad orsakade nedgången i belastningsskador vid ABB?

Under de senaste åren har en drastisk nedgång skett i antalet belastningsskador vid ABB:s verkstäder i Västerås och Ludvika. Från att under åren 1983–88 ha stadigt ökat minskade antalet anmälda belastningsskador bland arbetare mellan åren 1988 och 1993 så att bara 15 procent återstod.

Vad är orsaken till denna utveckling? Statistik från företagen kombinerat med intervjuer gav inget renodlat svar. Sanningen bedöms väsentligen ligga i ny arbetsorganisation, nytt lönesystem, konjunkturutvecklingen samt särskilda utbildningsinsatser.

Undersökningen har genomförts av koncernläkaren vid ABB.

BAKGRUND

Vid ABB i Västerås arbetar ca 9 500 personer varav ca 3 000 arbetare och resten tjänstemän. Vid ABB i Ludvika arbetar ca 2 500 personer, varav ca 1 240 arbetare och resten tjänstemän.

Sjukfrånvaron var vid Asea, liksom i övrig svensk industri, på 1970- och 1980-talen ett ökande problem. Vissa avdelningar kunde komma upp i en sjukfrånvaro långt över 20 procent. År 1979 gjordes en större undersökning av orsakerna till sjukfrånvaro. Omkring 50 procent av långtidsfallen utgjordes av sjukdomar i muskler och skelett, vilket var särskilt intressant då detta kunde betraktas som starkt arbetsrelaterat. Ett sätt att följa utvecklingen blev att följa sjukfrånvaron och följa utvecklingen av anmälda arbetsskador, som kunde betraktas som ett mått som var relaterat till mängden muskel- och skelettsjukdomar, särskilt om arbetsskadorna rensades från den relativt ringa del som inte var orsakade av just muskel- och skelettsjukdomar. Metoden är inte invändningsfri, men bedömdes som den minst dåliga. Utvecklingen av detta måttal vid ABB i Västerås framgår av figur 1.

Om man rensar statistiken från en anhopning av fall som anmälades just före halvårsskiftet 1993 får man kvar 33 nyanmälda fall av belastningsska-

dor vid ABB:s verkstäder i Västerås för detta år. Detta antal utgör endast 15 procent av antalet (222) som nåddes 1988. Avsikten med den här presenterade undersökningen har varit att söka visa vilken eller vilka orsaksfaktorer som kan ligga bakom denna utveckling.

UPPLÄGGNING OCH METOD

Från ISA-statistiken inhämtades aktuella siffror som visar en nedgång av antalet belastningsskador i Sverige från 1988 till 1992 med 40 procent. Motsvarande nedgång på ABB i Västerås är 67 procent. Slutsatsen blir att även om riksgenomsnittet för belastningsskador har haft samma tendens som på ABB så har minskningen varit väsentligt större på ABB. En rad hypoteser som helt eller delvis skulle kunna förklara den anmärkningsvärda nedgången i antal anmälda belastningsskador uppställdes.

Strategin för undersökningen blev nu att för de olika hypoteserna söka efter faktorer som kunde mätas. Där efter skulle man sammanställa dessa faktor för faktor för att analysera i vad mån någon eller några faktorer hade större inverkan på antalet anmälda belastningsskador än andra. Att få fram mätbara värden som kunde

För innehållet svarar

Sven Kvarnström

ABB,

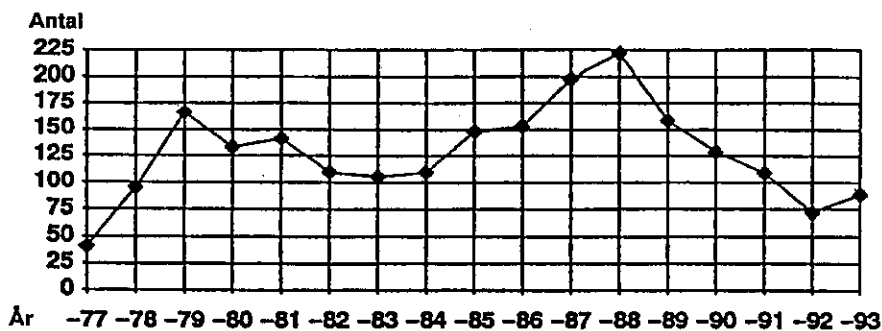
Avd. MT,

721 83 Västerås

telefon 021-32 53 01

telefax 021-11 97 23.

Figur 1. Utvecklingen av till försäkringskassan anmälda belastningsskador vid ABB i Västerås. Arbetare.



användas vid analys av de skilda hypoteserna visade sig mycket svårt.

Fram till mitten av 1980-talet hade man en gemensam personalstatistik för ABB:s verksamhet i Västerås och Ludvika. Vid den tiden delades verksamheten upp på självständiga bolag, och statistiken vid bolagen är upplagd efter deras individuella behov. Varje bolag måste därför behandlas för sig.

Första steget blev då att reducera antal bolag. Totalt finns 25 ABB-bolag i Västerås. Åtta ABB-bolag, där den absoluta majoriteten av verkstadsanställda arbetare fanns, valdes ut i Västerås, och undersökningen begränsades till dessa.

Sjukfrånvaroutvecklingen på de olika bolagen analyserades. Denna visar en trend likartad den för anmälda belastningsskador.

För att försöka göra en djupanalys av orsakerna till den positiva utvecklingen av antal anmälda belastningsskador genomfördes intervjuer med nyckelpersoner i företagen. De som framför allt kom ifråga var den representant från personalavdelningen som hade bäst kännedom om verkstadsförhållandena. Fackliga representanter intervjuades, antingen ordföranden i den lokala metallklubben eller huvudskyddsombudet. Vidare intervjuades någon produktionsansvarig person.

DISKUSSION

Hypotes 1: Konjunkturen har varit osedvanligt svag under den observerade perioden. Detta kan förklara nedgången i antal anmälningar.

Genomgående anses lågkonjunktur ha betydelse för sjukfrånvaron inom industrin, och särskilt då för sjukfrånvaro orsakad av belastningsbesvär. Två förklaringar brukar anges till detta:

1. Under lågkonjunktur är det alltid risk för uppsägningar till följd av arbetsbrist. Då blir den anställda så "rädd om jobbet" att tendensen att anmäla arbetsskador minskar.
2. Under lågkonjunktur ställs mindre krav på individerna. Naturliga pauser med viloperioder gör att den anställda skyddas mot den skadliga effekten av överbelastning.

I det aktuella fallet började minskningen av belastningsskadorna 1988. Minskningen har sedan fortgått nästan rätlinjigt och ganska brant fram till och med 1993. Konjunkturen bröts emellertid först i slutet av 1990.

Om man sammanställer kurvan för belastningsskador med kurvan som representerar konjunkturen finner man en förbluffande likhet, figur 2. Men för att ett logiskt samband ska föreligga krävs det att lågkonjunkturen skulle ha kommit före nedgången i belastningsskador.

Man kan ändå inte helt avskriva konjunkturreffekten från inverkan på antal belastningsskador. De första årens minskning kan inte ha sin orsak i detta, men på 1990-talet började ett flertal bolag i ABB, bl a alla de undersökta bolagen, att varsla och fri-

ställa personal. Den fortsatta, drastiska minskningen torde mycket väl ha kunnat påverkas av det låga sysselsättningsläget och även hotet att bli av med arbetet.

Beträffande konjunkturreffekterna gäller alltså, att något klart samband inte går att spåra, men att det inte heller kan uteslutas att konjunkturen kan ha åtminstone marginell betydelse i sammanhanget.

Hypotes 2: Stor andel invandrare drar upp siffrorna. Minskningen av antal invandrare i verkstäderna kan förklara nedgången.

Vid Asea i Västerås analyserades åren 1979-83 den relativa risken för svenskar respektive invandrare att insjukna i vissa belastningsskador. Risken för svenska medborgare att insjukna i belastningsbesvär var 0,46. För invandrare var den 3,09.

Andelen arbetare i verkstäderna som inte talar svenska har visserligen minskat väsentligt sedan 1970-talet, men att en dramatisk minskning skulle ha skett från 1988 och framåt bedöms som helt uteslutet.

Hypotes 3: Nyanställda drabbas ofta, vilket kan förklara siffrorna.

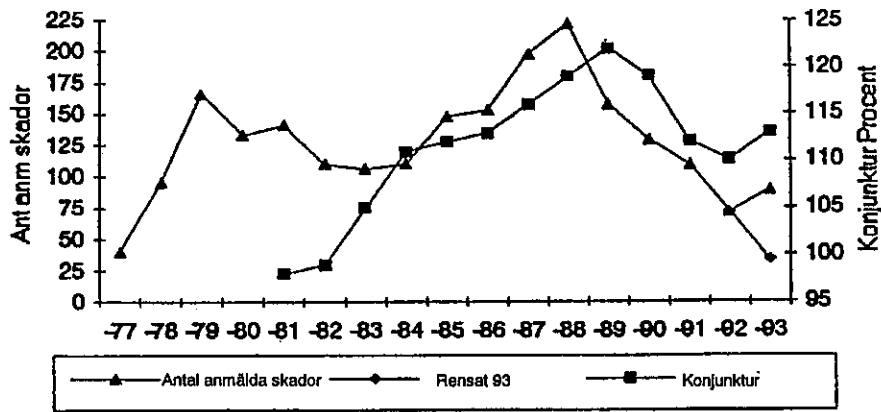
Tanken är att man vid hög personalomsättning får in rutinerat folk som efter en tid drar på sig besvär, vilket ger utslag i nyanmälda fall. Personalomsättningen har varit ringa under observationstiden.

För att söka belysa den här hypotesen gjordes på tre stora bolag en genomgång av samtliga belastningsskador ca tio år tillbaka i tiden. Genomgående hade de som drabbas av belastningsskador varit anställda lång tid. Undersökningen visar alltså inte på något som helst säkert samband mellan kort anställningstid och hög risk för belastningsskada.

Hypotes 4: Försäkringstekniska aspekter, nya regler eller ny praxis har inverkat.

Vid halvårsskiftet 1977 infördes en ny lag som på ett mycket omfattande sätt vidgade begreppet arbetsskada. År 1979 hade informationen nått ut, och

Figur 2. Antal anmälda belastningsskador respektive konjunktorens utveckling.



toppen då (se figur 1) torde betingas av att man vid den tidpunkten även anmälde gamla skador som på det här sättet lyftes fram i ljuset. Uppgången år 1988, som innebar en fördubbling av antal anmälda belastningsskador jämfört med 1984, speglar förhållandena i riket som helhet och anses bero på en liberalisering i praxis av handläggande av anmälningar så att det blev "allt lättare att få en skada godkänd". Detta stimulerar också till ökad anmälning av gränsfall.

Det är svårt att sätta nedgången från 1988–92 i samband med någon försäkringsteknisk förändring. Under den här perioden har ersättningsnivån i sjukförsäkringen ändrats, man har infört arbetsgivarperiod och man har infört en karensgång. Detta bör rimligen vara viktiga faktorer som minskat sjukfrånvaron. Men att detta skulle kunna inverka på frekvensen anmälda arbetsskador är svårt att inse. Uppgången från 1992–93 är däremot med största säkerhet betingad av en ändring i reglerna. Från 1993 infördes strängare regler för bedömning. Skador anmälda före den 1 juli 1993 bedömdes efter gamla regler, vilket ledde till en anhopning av anmälningar av gamla fall i maj, juni 1993.

Hypotes 5: *Ökad automatisering av repetitiva arbetsuppgifter kan ha haft stor påverkan på siffrorna.* Asea/ABB har en mycket stark tradition vad gäller produktionsteknik och automatisering av verkstadsarbete.

Det finns inga möjligheter att hitta några faktiska mått på graden av automatiseringen i en sådan mångfasetterad och brokig tillverkning som Asea/ABB representerar. Vissa isolerade öar av genombrott i automatisering kan hittas, men den typen av genombrott har förekommit i minst lika stor utsträckning tidigare under åren som under de senaste fem åren.

Tempot på automatiseringen har definitivt inte varit särskilt högt under perioden från 1988 och framåt.

Hypotes 6: *Intensiva utbildningsinsatser rörande ergonomi osv har gett resultat.*

Under ett par decennier har verksamheten beträffande ergonomi i bolaget varit mycket aktiv, exempelvis försågs företagsskötarna med videokamera för analys av arbetsplatser för mer än 20 år sedan. Avancerad utrustning för analys av såväl arbetsplatser som belastningsskador har utvecklats.

En stor utbildningsinsats genomfördes i slutet på 1980-talet och sattes in på samtliga de undersökta bolagen ungefär samtidigt. Den genomfördes av de lokala företagshälsovårdsteam. Ett intressant förhållande är att inom ABB:s verksamhet i Ludvika genomfördes denna ergonomiutbildning drygt ett år tidigare än i Västerås. På Västeråsverkstäderna skedde en drastisk ändring av belastningsskadorna från 1988 och framåt. På Ludvikaverkstäderna skedde motsvarande omsvängning ett år tidigare. Detta

talar för att utbildningsinsatsen kan ha haft en ganska stor betydelse.

Ett mer svårdefinierat förhållande framhölls också från många håll i samtalen, nämligen en förändrad attityd, en känsla av bry sig om varandra. Detta är en effekt av framgångsrikt arbete i målstyrda grupper som också understöddes av en systematiskt driven kampanj, initierad av företagshälsovården och riktad mot samtliga bolag.

Hypotes 7: *Den stora förändring i synen på arbetsorganisation som präglad ABB har gett omväxlande arbeten som minskar ensidigheten i belastningen. Detta ledde till förbättringen.*

Att en förändrad arbetssituation skulle vara den viktigaste faktorn vid bekämpning av belastningsskador har varit en ledstjärna för företagshälsovården på ABB sedan början av 1970-talet. Man har försökt propagera för arbetsrotation, arbetsutvidgning, arbetsberikning och arbete i grupp i stället för kortcykliga, repetitiva arbeten. I slutet av 1980-talet inleddes på initiativ från högsta ledningen för ABB Sverige ett arbete som i korthet innebär att man genom att arbeta smartare och klokare skulle minska genomloppstiderna från order till leverans med 50 procent. En grund för detta är att de anställda i verkstäderna kompetensutvecklas så att de kan arbeta på ett flexibla sätt. Den flexibilitet kommer automatiskt att innebära variationer vad gäller belastningar på muskler och senor. Till detta kommer även ökat samarbete, mer självständighet och personlig utveckling.

Förändringarna har genomförts successivt och i dagsläget har man inom ABB Sverige över 1 000 målstyrda grupper som arbetar på ett väsentligt mer flexibelt sätt än i den gamla arbetsorganisationen.

Samstämmigheten i djupintervjuerna är utomordentligt stor kring förhållandet att den viktigaste orsaken till minskningen i antalet belastnings-

sjukdomar är den ändrade arbetsorganisationen som vunnit inträde i bolagen under de senaste fem åren.

Det decentraliserade ansvaret till de enskilda, målstyrda grupperna skapar ett positivt engagemang och intresse som i sin tur säkerligen medför en mer avslappnad arbetssituation. All den statiska muskelspänning som förorsakas av osäkerhet, ängslan och beroende i ett hierarkiskt system har tenderat att minska väsentligt på många ställen.

Inte minst de fackliga representanterna framhåller med stor skärpa den här faktorn som den viktigaste för minskningen av belastningsskadorna.

Hypotes 8: Ändrat lönesystem har gett minskad hets och därmed mindre antal belastningsskador.

Ackordsdelen har traditionellt varit ovanligt hög vid ABB. Från företagshälsovårdens sida har man i många år varit övertygad om att detta har varit en bidragande faktor till den stora andelen belastningsskador, men det har varit mycket svårt att bevisa att så har varit fallet.

Under de senaste åren har det skett en successiv övergång till fastare lönesystem där åtminstone på många bolag flexibilitet, rättidiga leveranser och kvalitet premieras. Denna utveckling har varit intimt kopplad till övergången till den nya arbetsorganisationen som analyserades i hypotes 7. I dag finns knappast något kvar av de gamla ackordslönesystemen vid ABB.

I djupintervjuerna bedöms övergången från ackordlön genomgående vara av stor betydelse för utvecklingen.

Djupintervjuer

Vid alla intervjuerna blev den dominerande uppgiften att försöka belysa

frågan: Vad är orsaken till den dramatiska nedgången i anmälda belastningsskador från 1988? Genomgående lyftes fyra faktorer fram:

Utbildningen. Framför allt framhölls att all tidigare utbildning i ergonomi hade satsats på de anställda på verkstäderna, inbegripet arbetsledare och skyddsombud. År 1988 kompletterades den med en utbildning där man ofta även nådde chefer på högre nivå i företagen. Man tycker sig därefter märka en större förståelse från de högre chefsskikten för de här problemens stora betydelse och ekonomiska konsekvenser.

Lönefaktorn tillmättes samstämmigt av alla intervjuade en mycket stor betydelse.

Arbetsorganisationen. Den faktor som sammanvägt synes tillmätas den största betydelsen är den förändring av arbetsorganisationen som har genomförts. Resultatet har blivit en väsentligt ökad omväxling i muskelbelastning genom det flexibla arbetssättet. Den har även medfört större ansvar och intressantare arbetsuppgifter som skapar en mer avspänd arbetssituation.

Konjunkturen. Under tiden från 1991 och framåt och framför allt sedan friställningar har gjorts bedömdes konjunkturen spela en stor roll och man anser att vissa personer "inte vågar anmäla belastningsskada" därför att "arbetskada verkligen inte är en merit när man vill bli omplacerad".

SLUTSATSER

En mycket viktig erfarenhet av föreliggande arbete är hur stora svårigheter som uppstår då man i en företagsgrupp ska försöka göra en retrospektiv studie och därvid stödja denna på en omfattande statistik. Även om en enorm mängd statistik samlas in i ett

modernt svenskt storföretag så är det svårt att efteråt samordna statistik från olika bolag till någon meningsfull helhet.

En annan mycket viktig slutsats är att orsaken till nedgången i belastningsskadorna vid Asea/ABB under de senaste fem åren måste ses som multifaktoriellt betingad. Det går inte att renodla någon faktor som har ett klart och entydigt samband.

Det som dock framstår mycket klart är att det traditionella arbetet som i företaget bedrivits med omfattande ergonomiska satsningar och automatisering inte har lett till önskvärt resultat förrän det hela kombinerades med en massiv informationsinsats och en stor aktivitet för att ändra arbetsorganisationen.

Ytterligare en viktig faktor som framhålls på många håll hos de intervjuade är lönen och det synes tveklöst att övergången från rena ackord till ett lönesystem som baseras på andra faktorer har starkt positivt bidragit till den glädjande utvecklingen rörande antal anmälda belastningsskador i företaget.

Den viktigaste konsekvensen av den här undersökningen torde vara att den, i den mån den kommer till ansvariga personers kännedom, kan vara en faktor som bidrar till intresset för en ny arbetsorganisation. Resultatet kan tillämpas på ett flertal olika branscher.

RAPPORTEN

Analys av orsaker till nedgång i belastningsskador vid ABB:s verkstäder i Västerås och Ludvika med särskild hänsyn till ändrad arbetsorganisation (25 sidor), kan beställas från Horst Hart, Arbetsmiljöfonden, Box 1122, 111 81 Stockholm, tel 08-791 03 00, fax 08-791 85 90.

Sammanfattning 1723 Februari 1995

Pnr 93-0956 Arbetslivsforskning, psykosociala problemområden, allmänt (60)

Arbetsmiljöfonden

Postadress Box 1122, 111 81 Stockholm Besöksadress Olof Palmes Gata 31 Tel 08-791 03 00 Fax 08-791 85 90