

Befolkning, arbetsmarknad och näringslivsutveckling i tre kommuner i Östergötland

En sammanställning av utvecklingen under 1990-talet

Saeid Abbasian

ARBETSLIVSRAPPORT NR 2000:12

ISSN 1400-8211 <http://www.niwl.se/arb/>

Programmet för kön och arbete
Programchef Lena Gonäs



Arbetslivsinstitutet

Förord

Arbetslivsinstitutets forsknings- och utvecklingsprogram "Kön och arbete" driver sedan 1999 ett stort regionalt projekt i Östergötland. Fokus i projektet är jämställdhet, könssegregering och könsskillnader i arbetsrelaterad ohälsa. Både deskriptiva studier av arbetsmarknaden, arbetsorganisatoriska förhållanden, arbetsvillkor och hälsa hos befolkningen i några av Östergötlands kommuner samt fallstudier av olika karaktär genomförs. Dialogkonferenser, där behoven inom kommunerna av forskning och utveckling inom de områden som Kön och arbete har som sitt huvudsakliga fokus har genomförts.

Som en utgångspunkt för många av delprojekten i det regionala projektet har föreliggande studie av befolknings- arbetsmarknads- och näringslivsutveckling i de tre studiekommunerna genomförts.

Det är vår förhoppning att rapporten, utöver att tjäna som underlag för vår regionala studie, ska kunna ge värdefull information för politiker och andra beslutsfattare i Östergötland.

Stockholm i augusti 2000.

Lena Gonäs
Professor och chef för programmet Kön och Arbete.

Innehållsförteckning

1 Inledning	1
1.1 Bakgrund	1
1.2 Val av regionen och de tre kommunerna	1
1.3 Syfte och frågeställningar	1
1.4 Östergötlands län- en kort presentation	2
2. Kommunernas befolkningsutveckling under 1990-talet	8
2.1 In- och utflyttningar	10
3. Arbetsmarknaden och näringslivsstrukturen i Söderköping under 1990-talet	14
3.1 Näringslivet i Söderköping	16
3.2 In- och utpendling	18
3.3 Sammanfattning av kapitlet	22
4. Arbetsmarknaden och näringslivsstrukturen i Finspång under 1990-talet	23
4.1 De största företagen i kommunen	26
4.2 In- och utpendling	28
4.3 Sammanfattning av kapitlet	32
5. Arbetsmarknaden och näringslivsstrukturen i Norrköping under 1990-talet	33
5.1 Näringslivet i Norrköping	35
5.2 In- och utpendling	37
5.3 Sammanfattning av kapitlet	40
6. Jämförelse mellan kommunernas näringslivsstrukturer och arbetsmarknader under 1990-talet	42
7. Inför framtiden	43
7.1 Hur ser kommunernas planer för framtiden ut?	43
8. Sammanfattning	45

1 Inledning

1.1 Bakgrund

1990-talet har varit en epok av genomgripande förändringar av både näringslivsstruktur och arbetsmarknadsförhållanden. Lågkonjunktur, strukturomvandling och framför allt nedskärningar inom den offentliga sektorn, samt internationalisering är några av dessa förändringar. En konsekvens av ett sådant skifte har varit ökningen av antalet anställda i tillfälliga anställningsformer under decenniet.

Vår kunskap om vad dessa förändringar innebär för arbetsvillkoren för olika grupper av människor är bristfällig. Vi vet t.ex. inte hur arbetsvillkoren för kvinnor och män, för den invandrade befolkningen jämfört med etniska svenskar, eller för personer i olika åldrar påverkats. En central fråga för vårt regionala projekt är därför i vilken utsträckning de könsbaserade segregationsmönstren kvarstår eller återuppstår i nya skepnader. Trots tidigare forskning om jämställdhetsfrågor, finns det få försök som har studerat problemområdet i en mångvetenskaplig studie. Det regionala projektet är ett sådant mångvetenskapligt projekt med samverkan av forskare från det samhällsvetenskapliga, det beteendevetenskapliga och det medicinska fältet.

1.2 Val av regionen och de tre kommunerna

För att kunna genomföra vår stora undersökning har vi valt en geografisk region med tre kommuner; Norrköping, Finspång och Söderköping i Östergötlands län. Detta erbjuder möjligheten att involvera beslutsfattare och aktörer från den politiska nivån, från näringslivet samt människor som arbetar och bor i regionen. Valet att studera tre kommuner är intressant därför att de regionalpolitiskt tillhör samma län, men sinsemellan har skilda historiskt betingade näringsstrukturer.

Den geografiska regionen ger en plattform för att arbeta med lokalt utvecklingsarbete. Det är en förhoppning att den gemensamma och samtidiga satsningen på flera arenor får större genomslagskraft och mer långsiktiga effekter än enstaka projekt kan få. Vi har valt Norrköpingsregionen som har ett flöde av arbetskraft mellan sina kommuner men med sinsemellan delvis olika näringsstrukturer och olika sociala och kulturella sammanhang. Dessutom finns det en positiv inställning till utveckling av jämställdhet och det finns stort intresse och möjligheter till samverkan mellan praktik och forskning.

1.3 Syfte och frågeställningar

Det övergripande syftet med det regionala projektet är att studera hur segregation, ojämlikhet och könsrelaterad ohälsa uppstår och vilka mekanismer som vidmakthåller/återskapar brister i jämställdhet och jämlikhet. Ett annat syfte är att bedriva handlingsinriktad forskning och stödja utveckling/förändring mot ökad jämlikhet och bättre arbetsvillkor i företag och organisationer. De enskilda projekten bör tillkomma i dialog med lokala behov av utveckling och lokala förutsättningar. Forskningen ska utgöra en stödjande resurs i det utvecklings/förändringsarbete som företag och anställda väljer att bedriva.

Det aktuella projektets frågeställningar är följande.

Vilka förändringar har skett under 1990-talet på arbetsmarknaden och i arbetsorganisationer, och hur har dessa förändringar påverkat de könsbaserade segregationsmönstren, arbets- och livsvillkoren samt hälsan?

På vilka sätt påverkar könssegregationen på arbetsmarknaden kvinnors respektive mäns anställningsformer, arbetsförhållanden, inflyttandemöjligheter samt hälsa/ohälsa och välbefinnande?

Hur kan lokala politiska aktörer inom ramen för befintliga institutioner och regelverk förändra könsuppdelningen på arbetsmarknaden och i organisationer?

På vilka sätt tar sig könsbundet tänkande uttryck i traditionella/stagnerade organisationer jämfört med i nya förändringsinriktade organisationer?

På vilka sätt ger den könsmissiga segregeringen utslag i nya förändringsinriktade organisationer jämfört med traditionella/stagnerande organisationer?

Delstudiens syfte är att:

- Kartlägga arbetsmarknadens förändringar i de tre kommunerna under 1990-talet
- Kartlägga flyttnings och pendlingsströmmar mellan de tre kommunerna, länet och övriga riket
- Kartlägga arbetslösheten samt arbetsmarknadspolitiska stöd i de tre kommunerna under 1990-talet

Inom alla dessa områden sker kartläggningen fördelad på kön men inte på etnisk bakgrund eftersom det är svårt att få fram uppgifter fördelade på etniska grupper. Avsikten är att denna rapport ska vara underlag för det övriga arbetet inom det regionala projektet.

1.4 Östergötlands län- en kort presentation

Östergötlands län med sina ca 416,000 invånare består av 13 kommuner. Linköping med ca 132,000 invånare är den största och Ydre med drygt 4000 är den minsta kommunen i länet¹. Åldersstrukturen överensstämmer med rikets åldersstruktur. Ca 25% av befolkningen är under 20 år vilket motsvarar rikets. Länet har en trend av befolkningsökning sedan 1980. Antal personer med utländsk bakgrund ökade årligen fram till år 1995 men har börjat att minska under de senaste åren. De tre största invandrargrupperna i länet är finländare, före detta jugoslaver framför allt bosnier, samt iranier.

Länet har ett varierat och väl sammansatt näringsliv. Tillverkningsindustrin är den största sektorn sett till antalet sysselsatta och andelen är högre än rikets genomsnitt. I de södra länsdelarna är jordbruket och trävaruindustrin betydelsefulla, medan det största inslaget av tjänster finns i Linköping och Norrköping. Över hälften av industrisysselsatta arbetar inom kunskapsintensiv och forsknings- och utvecklingsintensiv industri, vilket är betydligt högre än riksgenomsnittet, och andelen sysselsatta i IT-inriktade branscher är näst högst i landet.

¹ Se <http://www.e.1st.se>

Några bland de stora internationella företagen som är lokaliserade här är Saab med sin flygplanstillverkning, Ericsson, ABB, Nokia och Whirlpool².

De största privata arbetsgivarna i länet efter antal anställda år 1998 är SAAB AB (5200), ABB Stal AB (2000), Ericsson Mobile (1250), Elektrolux (1100), Whirlpool (975), Ericsson Telecom AB (950) mm³.

Störst betydelse har industrin i Finspång (46%) och Boxholm (41%), lägst, Söderköping (19%), och den kunskaps- och forskningsintensiva industrin finns främst i Linköping och Norrköping⁴. Arbetsmarknaderna för kvinnor och män är olika. Medan män är överrepresenterade i tillverkningsindustrin, byggverksamhet, energi, är kvinnor överrepresenterade inom vård och omsorg. I andra näringsgrenar är de mer jämnspridda. Däremot är 81% av alla män anställda inom den privata sektorn mot bara 45% av kvinnorna⁵. Kvinnor arbetar i större utsträckning deltid än män. Antal och andel heltidsarbetslösa är större bland män medan antal och andel deltidsarbetslösa är större bland kvinnor. En stor andel av den förvärvsarbetande befolkningen pendlar till annan kommun i länet för att arbeta. Den genomsnittliga inkomsten för kvinnor och män i länet år 1995 var 115,500 respektive 172,900 kronor⁶. Kvinnor får sjukpenning i högre utsträckning än män och fler kvinnor än män går i förtidspension. 40% av ledamöterna i kommunfullmäktige och 34% av ledamöterna i kommunstyrelse i länets kommuner, 35% av styrelseledamöter i landstinget och 31% av länets riksdagsledamöter bestod 1997 av kvinnor⁷. Kvinnor läser i högre utsträckning på universitet än män⁸.

Vikande lokala arbetsmarknader i många av länets kommuner har under de senaste åren lett till utflyttning och därmed minskad folkmängd som följd. Arbetspendlingen inom och utanför länet har successivt ökat, vilket underlättats av satsning på lokaltrafik. Män pendlar i större utsträckning än kvinnor och den största pendlingsströmmen i länet går mellan Söderköping och Norrköping⁹.

Linköpingsregionen har forskning, företagande och produkter i världsklass i åtta kompetensområden¹⁰. Gemensamt för alla dessa områden är att de har sin bas i nätverk där företag och Linköpings universitet utvecklar och utbyter kunskap. Vad gäller tjänstesektorn har etablering av statliga verk som Sjöfartsverket, Invandrarverket, Integrationsverket mm gett Norrköping en speciell plats i både länet och landet.

² Se <http://www.e.lst.se>

³ Se <http://www.isa.se/county>. ABB STAL AB kallas numera ABB ALSTOM POWER.

⁴ Forsberg, E-M (1998), Lägesbeskrivningar; Östergötlandslän (opubl).

⁵ Fakta om kvinnor och män i Östergötland 1998.

⁶ Fakta om kvinnor och män i Östergötland 1998.

⁷ Fakta om kvinnor och män i Östergötland 1998.

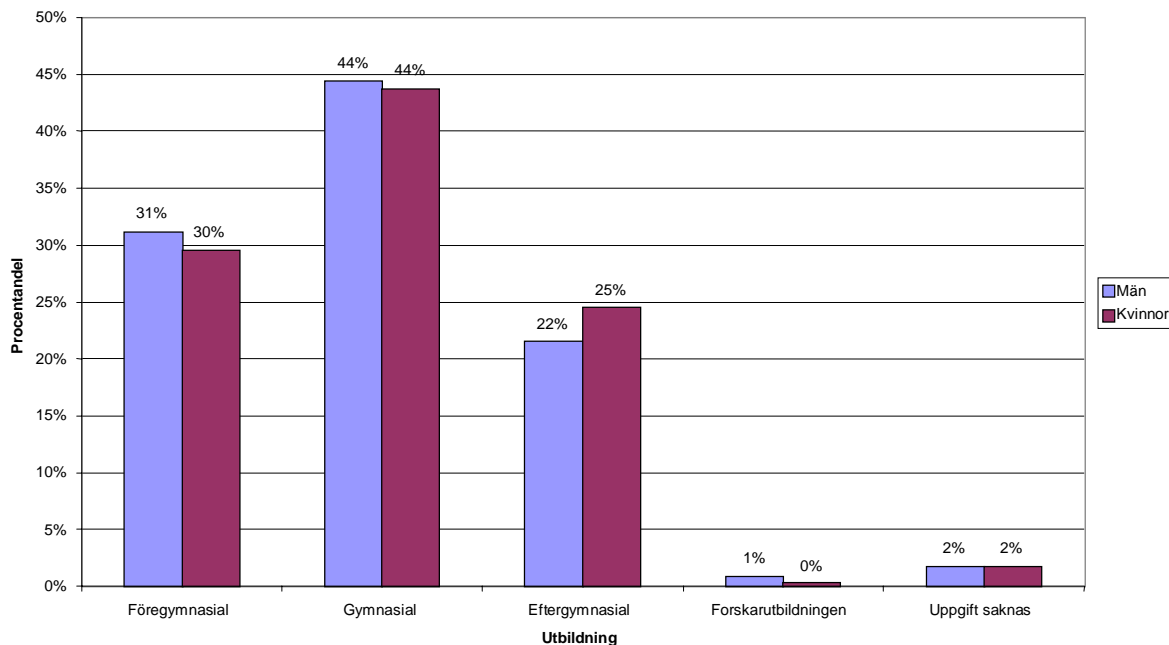
⁸ Fakta om kvinnor och män i Östergötland 1998.

⁹ Forsberg, E-M (1998), Lägesbeskrivningar; Östergötlandslän (opubl).

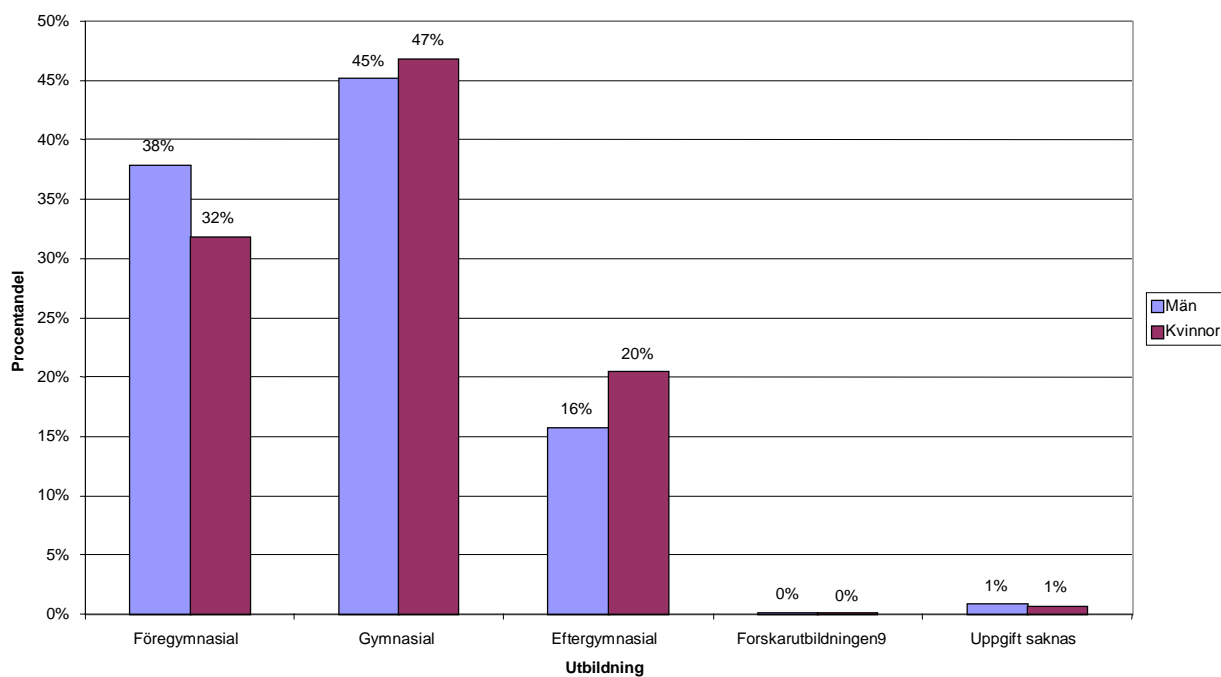
¹⁰ Se <http://www.e.lst.se>

Figur 1.1-1.5 Fördelningen i utbildningsnivån för män och kvinnor 16-74 år i riket, i länet samt i Söderköping, Finspång och Norrköping 1998.

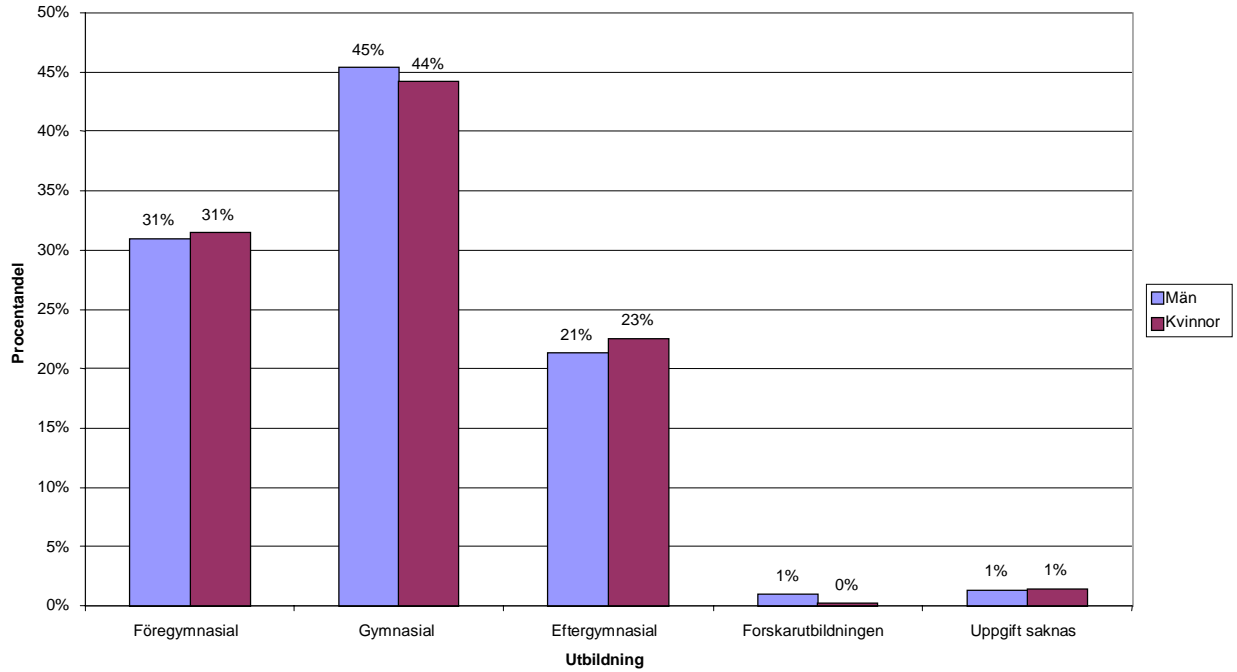
Utbildningsnivå bland män och kvinnor 16-74 år i riket 1998



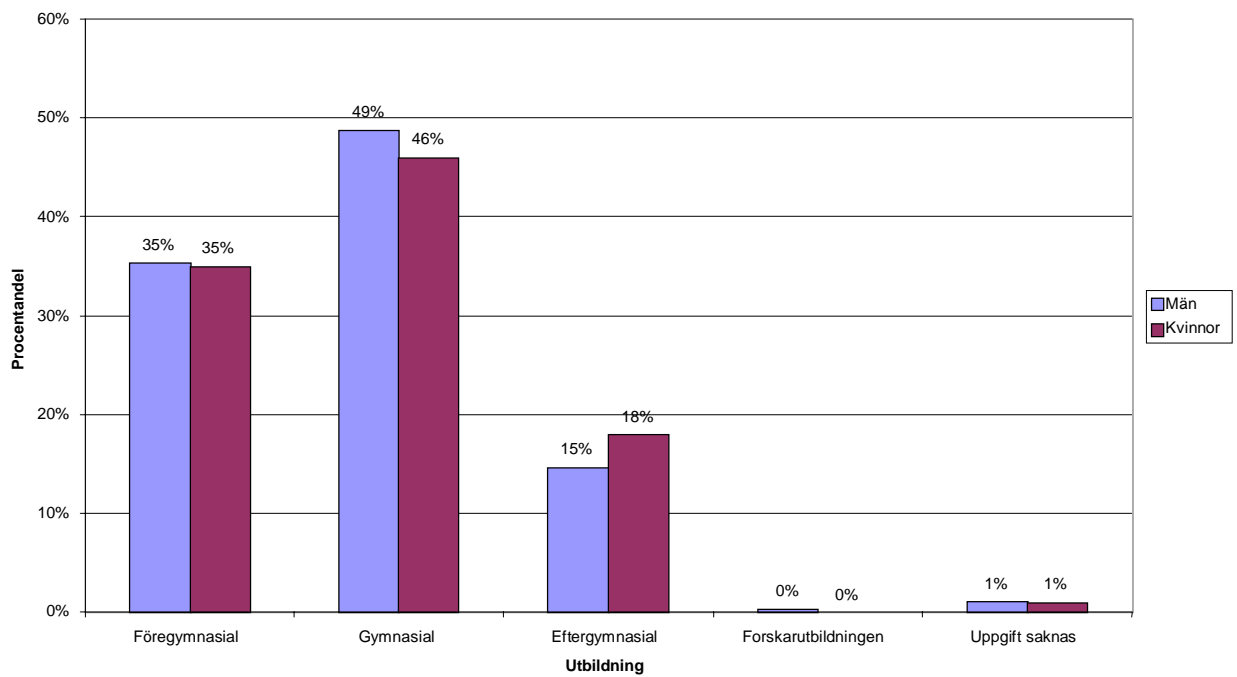
Utbildningsnivå hos män och kvinnor 16-74 år i Söderköping 1998



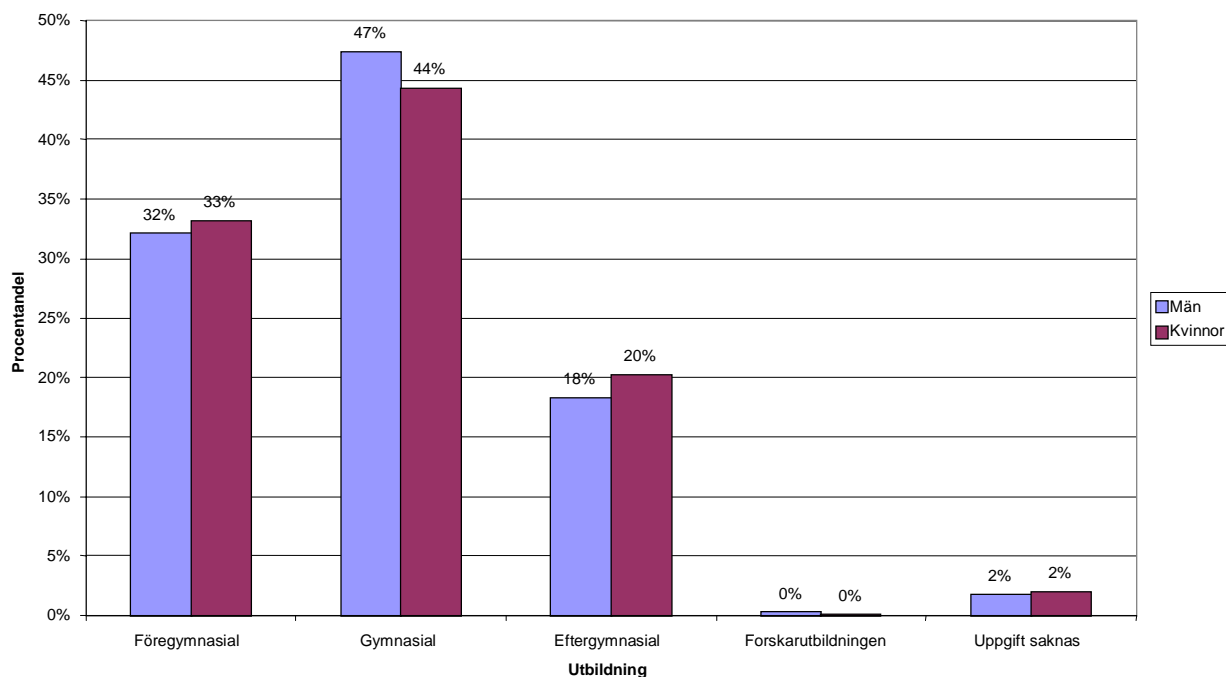
Utbildningsnivå hos män och kvinnor 16-74 år i Östergötlands län 1998



Utbildningsnivå hos män och kvinnor 16-74 år i Finspång 1998



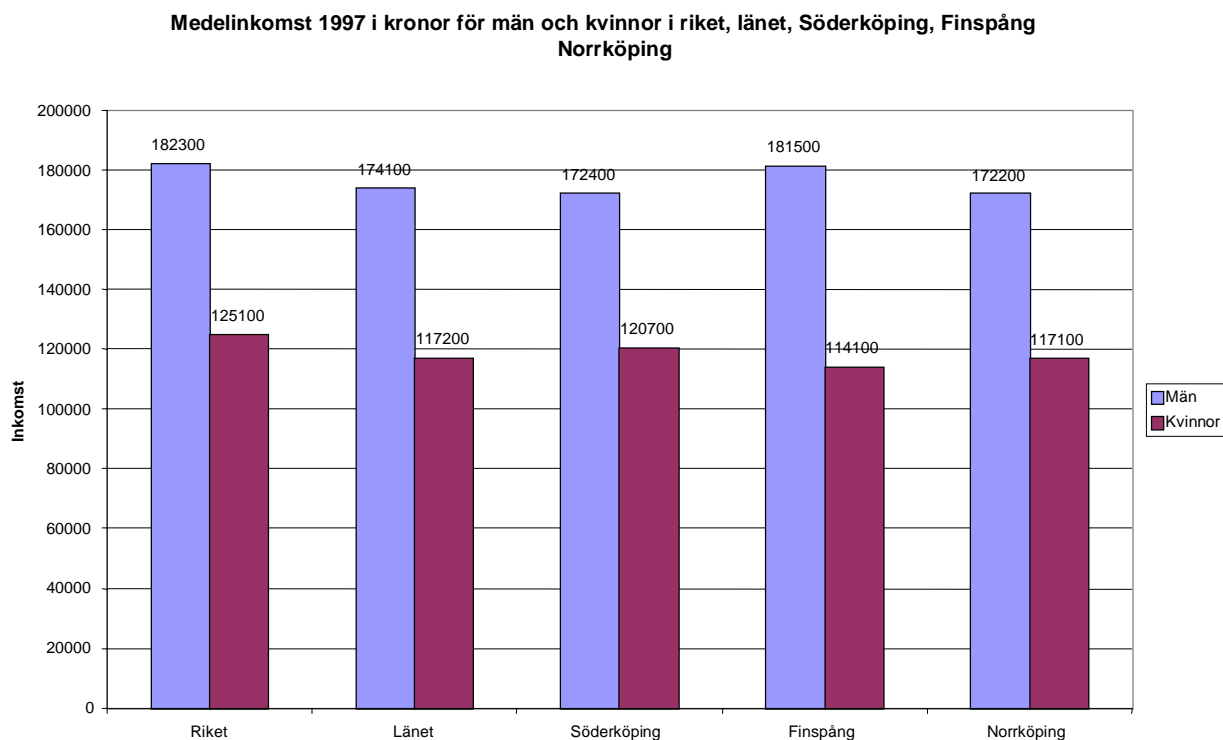
Utbildningsnivå hos män och kvinnor 16-74 år i Norrköping 1998



Källa: Av författaren bearbetade data ur SCBs utbildningsregister.

Som framgår av figurerna ovan har mellan 30-31% av både män och kvinnor i riket i åldersgrupper 16-74 föregymnasial utbildning. Denna andel är något mer för länet och Norrköping men några procent större för båda könen i Finspång och Söderköping. Framför allt finns det i Söderköping en stor andel kvinnor med enbart förgymnasial utbildning. Vad gäller den gymnasiala utbildningen, bör konstateras att det i genomsnitt finns större andel män och kvinnor med gymnasieutbildning i de tre kommunerna än i landet. Vad gäller eftergymnasial utbildning, är genomsnittet för såväl länet som kommunerna lägre eller mycket lägre än rikets genomsnitt för båda könen. En tänkbar förklaring till att skillnaden mellan länet och riket inte är så stor kan möjligtvis vara den stora andelen högutbildade i Linköping. Vad gäller andel personer med forskarutbildning är det ungefär samma mönster som gäller i både landet och länet och i de tre kommunerna.

Figur 1.6. Medelinkomst i kronor för män och kvinnor 1997 i riket, i länet och i Söderköping, Finspång och Norrköping.



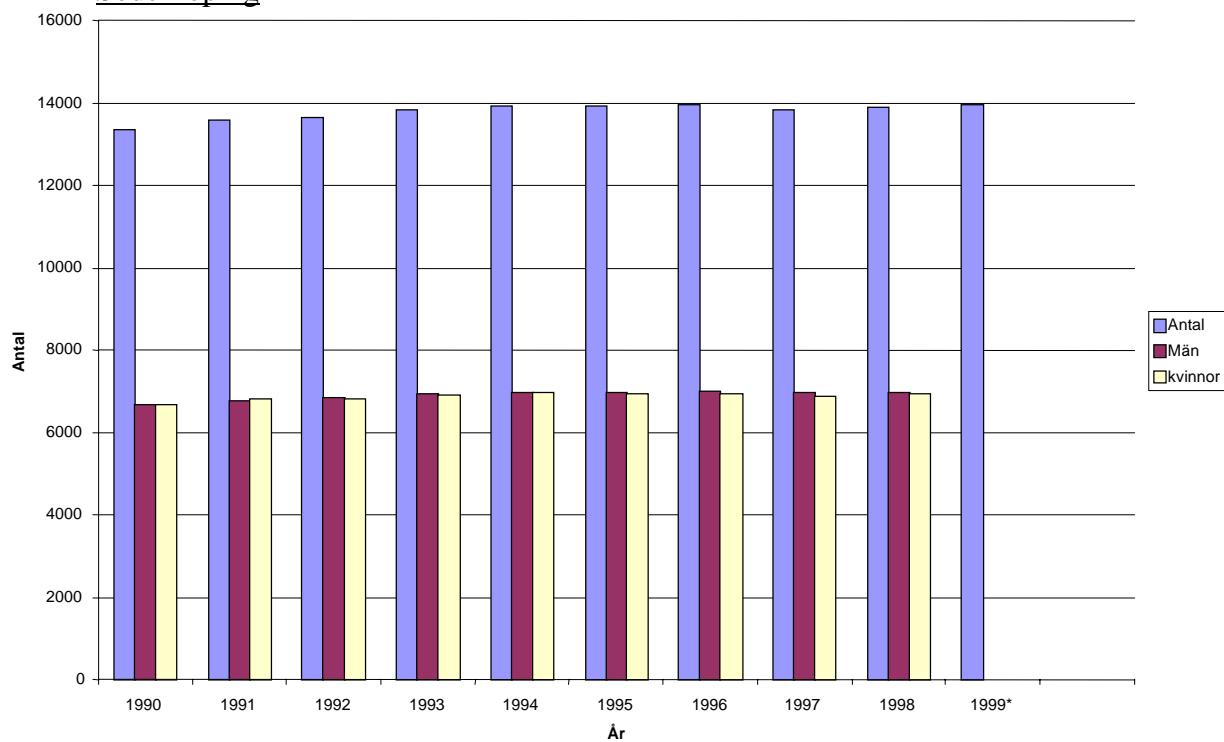
Källa: Av författaren bearbetade data ur SCBs inkomstregister.

Generellt har män i riket högre inkomster än kvinnor och detta gäller även länet och de tre kommunerna. Dessutom har både män och kvinnor i riket i genomsnitt högre inkomster än de i länet samt i de tre kommunerna. Mönstren i kommunerna skiljer dock sig i vissa avseenden. Män i Finspång har en inkomst som är nära riksgenomsnittet, medan kvinnor i Söderköping har en inkomst som är både högre än länets och övriga kommunernas genomsnitt och därmed har de en inkomstnivå närmare rikets genomsnitt för kvinnor.

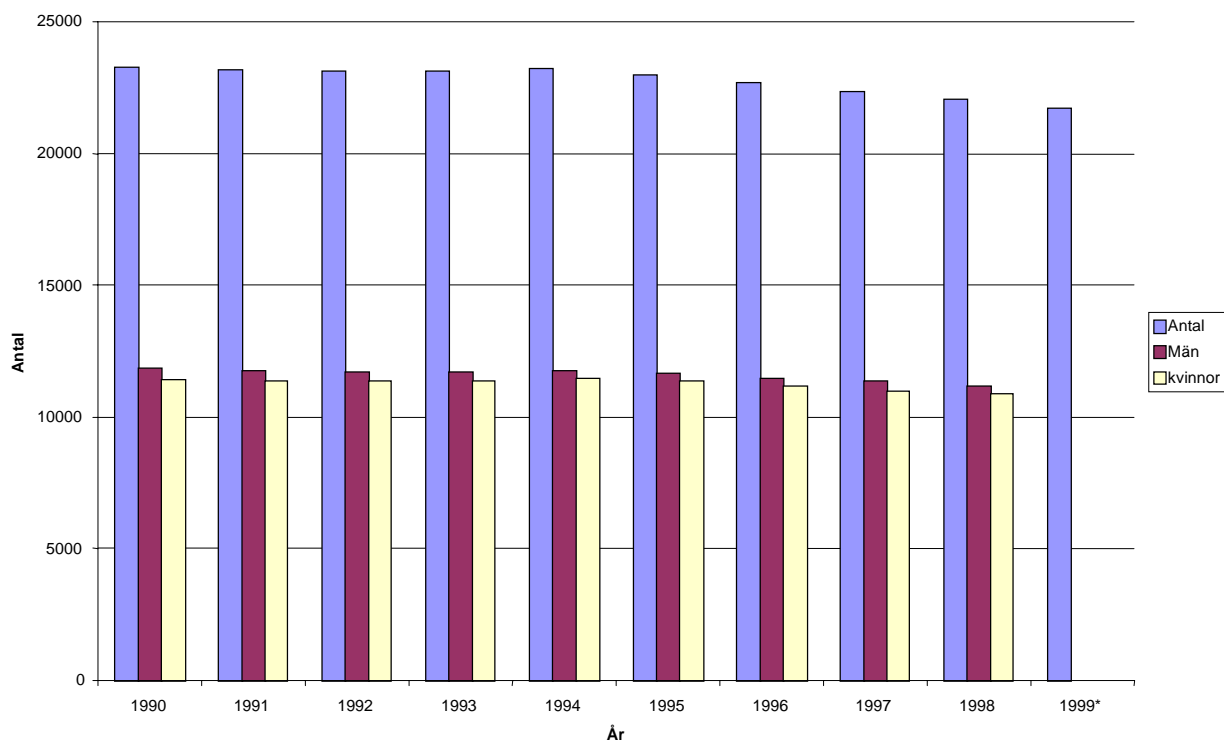
2. Kommunernas befolkningsutveckling under 1990-talet

Figur 2.1- 2.3: kommunernas befolkningsutveckling under 1990-talet i absoluta tal. Siffrorna avser 31:e december varje år.

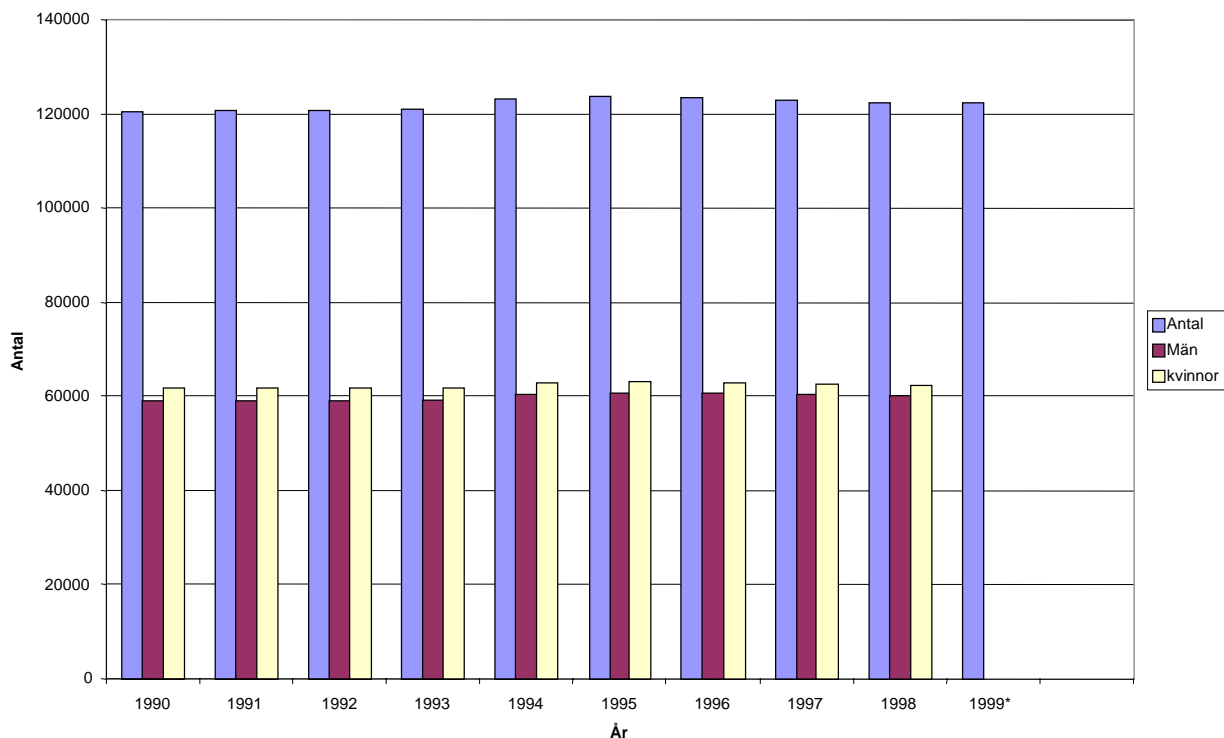
Söderköping



Finspång



Norrköping



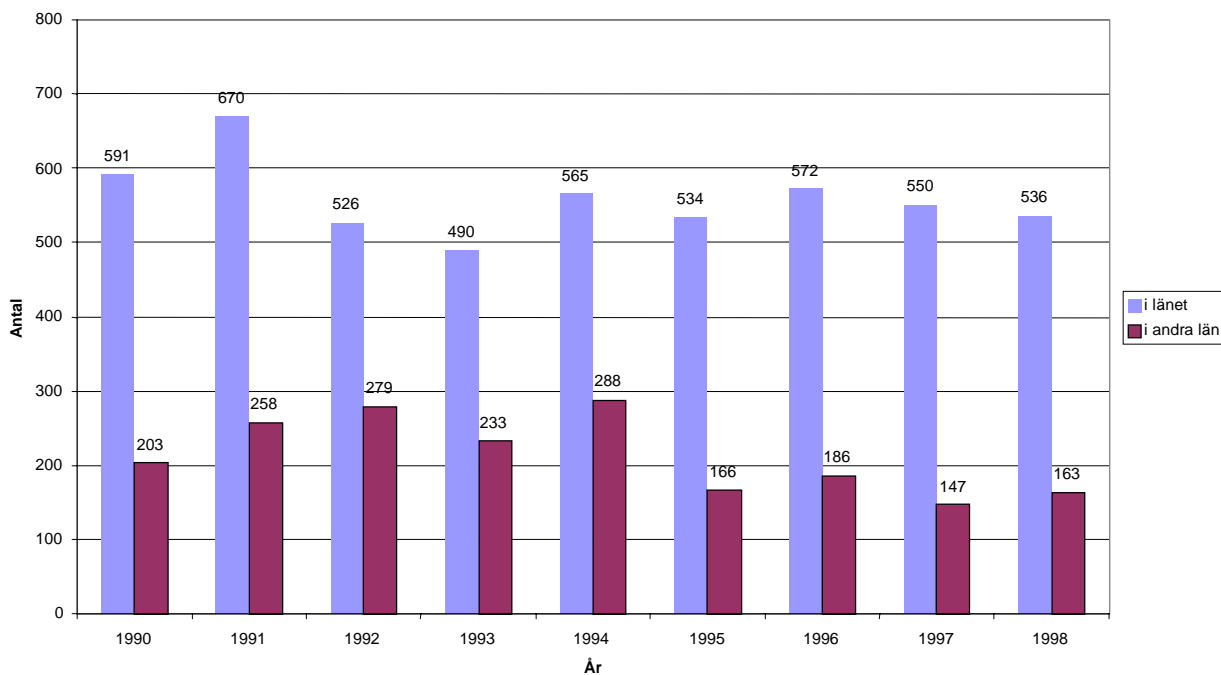
Källa: Av författaren bearbetade data ur SCBs befolkningsregister . * preliminär beräkning från SCB för november månad.

Kommentar till figurerna: Befolkningsutvecklingen för de tre kommunerna följer inte samma mönster. Finspång visar en trend av befolkningsminskning under 1990-talet. Norrköping har haft ökning fram till 1995 med drygt 3273 personer. Söderköping har haft en ökning under hela decenniet för både män och kvinnor och antal män och kvinnor har alltid varit nästan lika. Antal kvinnor i Finspång har däremot alltid varit färre än män medan antal kvinnor i Norrköping varit fler än män (med ca +-2000 personer). Sedan 1995 har den negativa tillväxten av befolkningen tagit fart i Finspång och Norrköping medan den efter en lindrig minskning för Söderköping under 1997 är på väg uppåt igen.

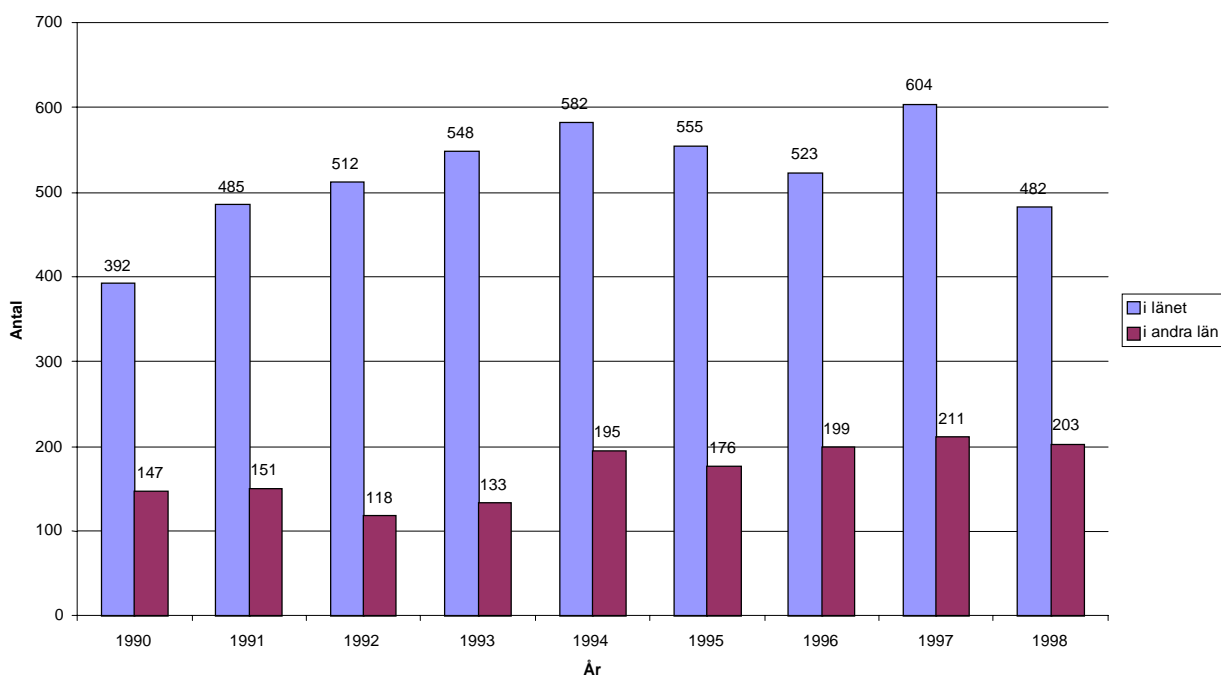
2.1 In- och utflyttningar

Figur 2.4-2.9: Antal in- och utflyttningar till och från Söderköping, Finspång och Norrköping 1990-98 fördelade på kommuner i länet och andra län.

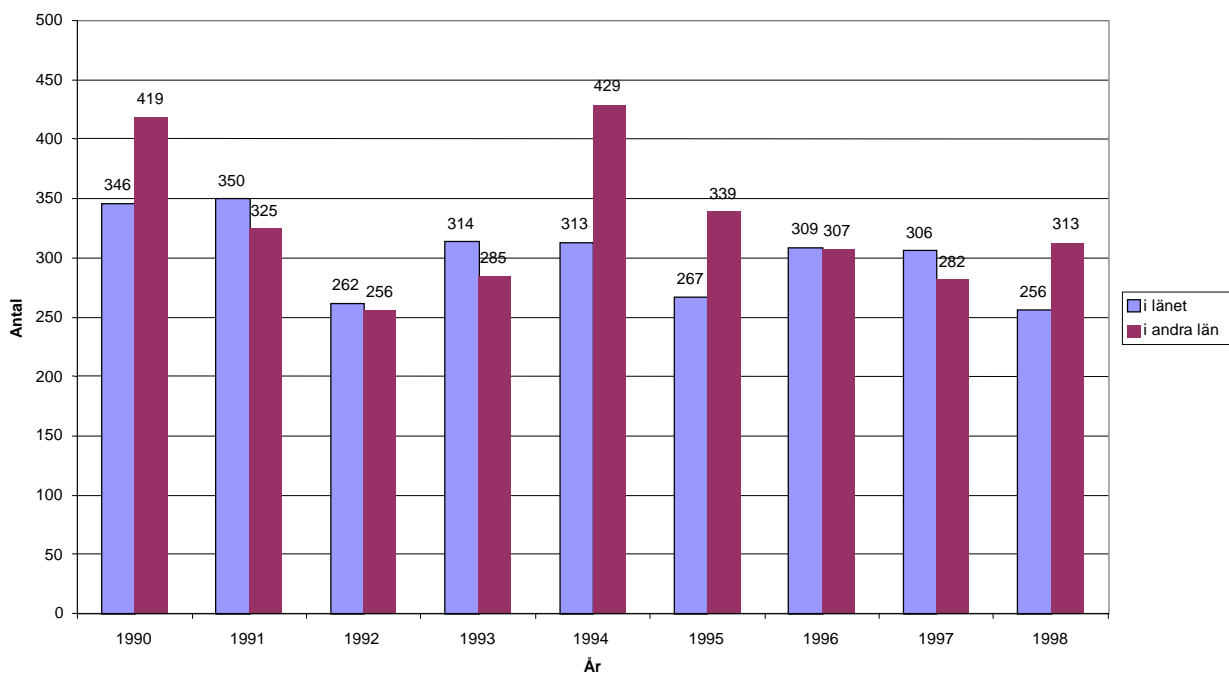
Inflyttningar till Söderköping från kommuner i länet samt i andra län



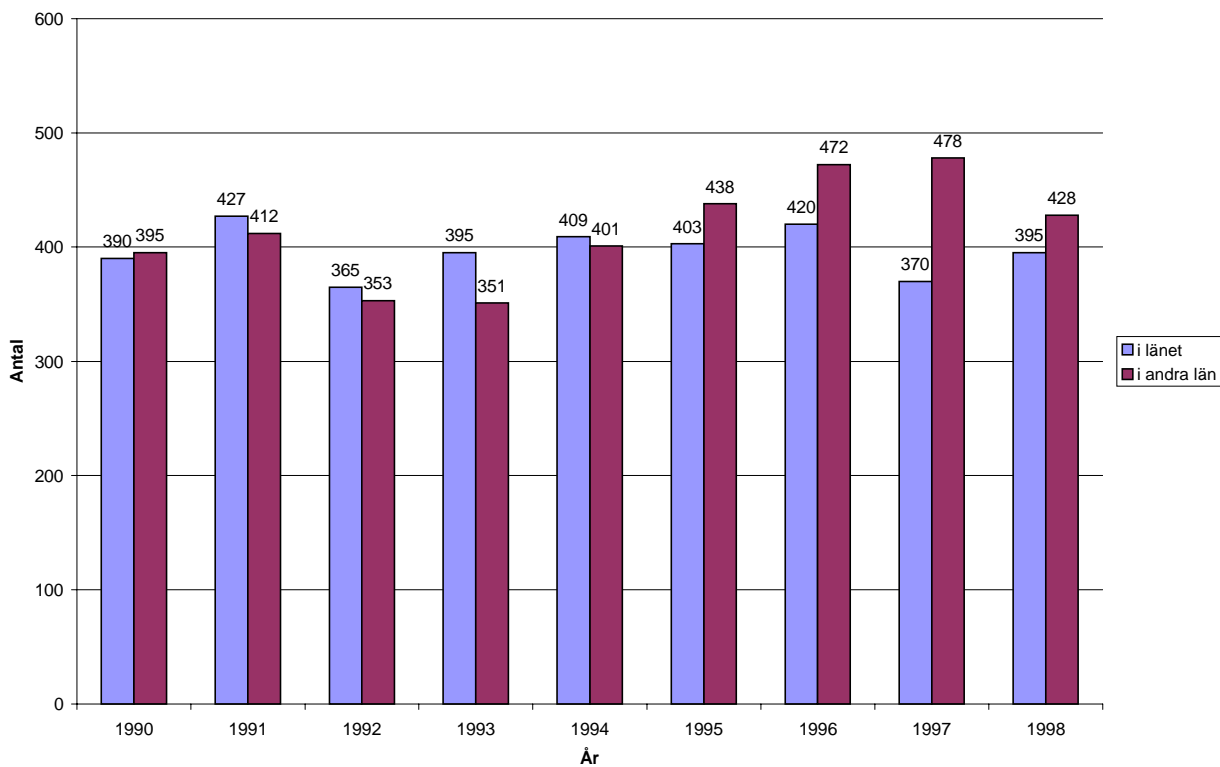
Utflyttningar från Söderköping till kommuner i länet och i andra län



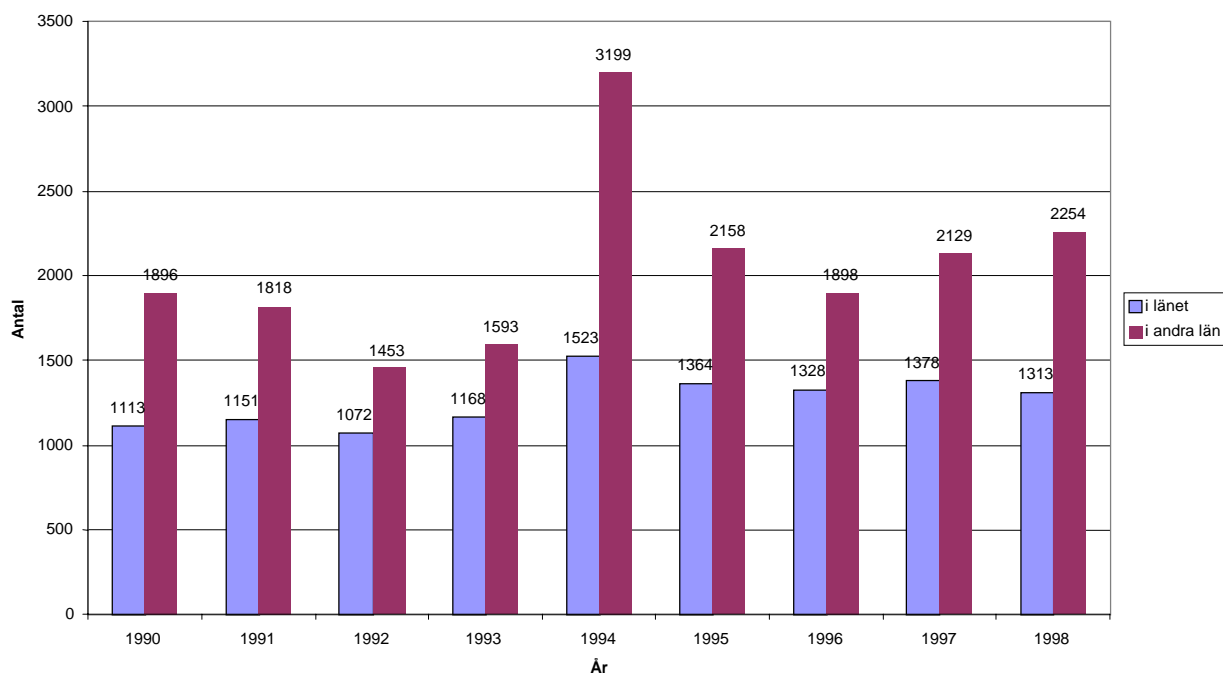
Inflyttningar till Finspång från kommuner i länet samt andra län



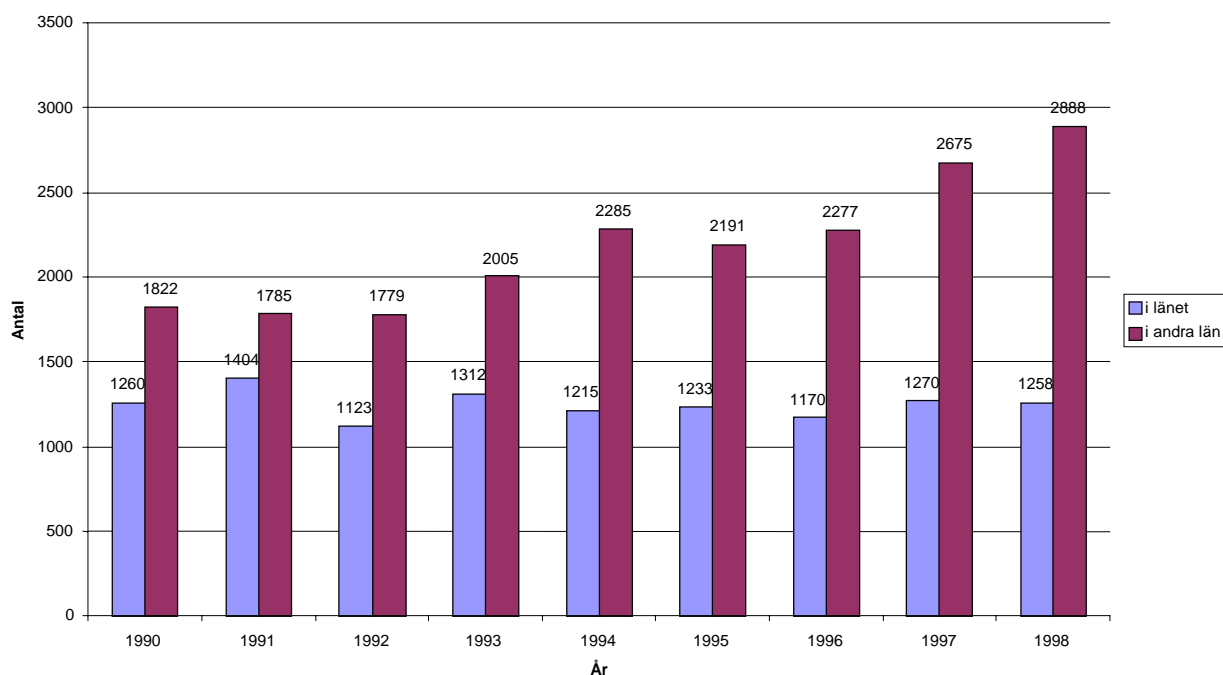
Utflyttningar från Finspång till kommuner i länet samt andra län



Inflyttningar till Norrköping från kommuner i länet samt andra län



Utflyttningar från Norrköping till kommuner i länet samt andra län



Källa: Av författaren bearbetade data ur SCB-AVIPAK framställda av länsstyrelsen i Linköping.

Kommentar till figurerna: Utifrån figurerna ovan kan tre olika mönster åskådliggöras för in- och utflyttningar från och till de tre kommunerna. Söderköping är till större del beroende av kommuner i det egna länet. Finspång är till ungefär lika stor del beroende av kommuner i det egna länet samt kommuner i andra län. Slutligen Norrköping är till större del beroende av kommuner i andra län.

Vad gäller Söderköping kulminerade antal inflyttningar år 1991 med 928 personer, för att sedan dess sakta men säkert minska till 699 år 1998. Antal utflyttningar var som högst år 1997

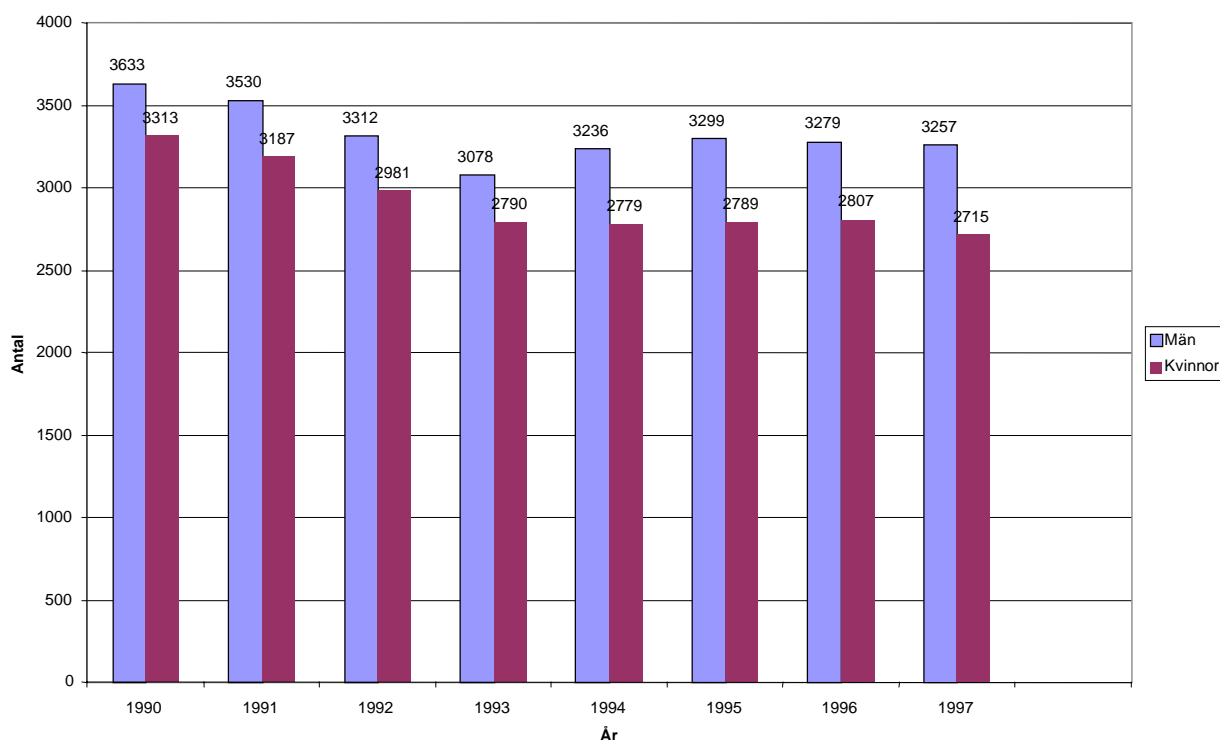
med 815 personer, men året därpå började det att minska kraftigt. Generellt sett har antal inflyttningar varit större än utflyttningar i Söderköping under hela 1990-talet.

Antal inflyttningar till Finspång var som högst år 1990 med 765 personer. Efter en nedgång började det att gå upp igen till 742 personer år 1994. Under senare år har det minskat igen till 569 år 1998. Med små marginella skillnader sker inflyttningar från så väl kommuner i det egna länet som i andra län. Antal utflyttningar var som högst år 1996 men sedan 1998 har det börjat att sakta gå ner. Även utflyttningar från Finspång sker, med små marginella skillnader, till såväl kommuner i det egna länet som till andra län. Generellt sett har antal utflyttningar varit större än inflyttningar i Finspång under hela 1990-talet.

Vad gäller Norrköping kulminerade antal inflyttningar år 1994 med 4722 personer för att sedan dess långsamt minska till drygt 3500 personer år 1998. Antal utflyttningar var som högst år 1998 med drygt 4100. Generellt sett har antal utflyttningar varit större än inflyttningar i Norrköping under hela 1990-talet förutom år 1994 då antal inflyttningar har varit rekordartade. Större delen av flyttningar till och från Norrköping under hela perioden, sker till och från kommuner i andra län.

3. Arbetsmarknaden och näringslivsstrukturen i Söderköping under 1990-talet

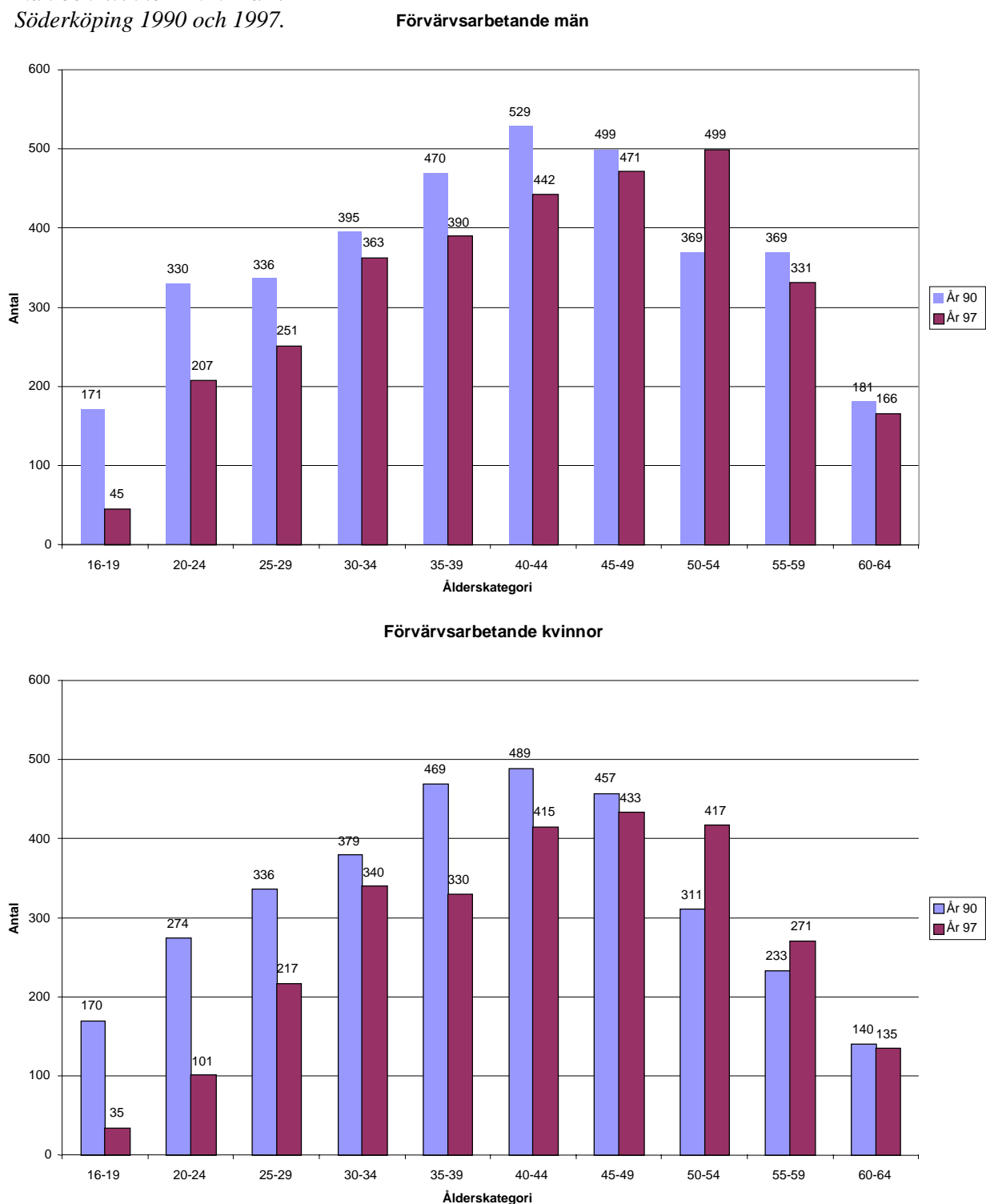
Figur 3.1: Förvärvsarbetande män och kvinnor 16+ år i Söderköping 1990-1997. Förvärvsarbetande män och kvinnor över 65 år är också inräknade.



Källa: av författaren bearbetade data ur SCB (ÅRSYS), SCB (RAMS)

Kommentar till figuren: Antal förvärvsarbetande män och kvinnor har minskat kraftigt i Söderköping under 1990-talet. Minskningen dock har varit kraftigare för kvinnor. Under perioden 1990-1997 har antal förvärvsarbetande i Söderköping minskat med 598 kvinnor respektive 376 män (17% respektive 10% minskning).

Figur 3.2- 3.3: Förvärsarbetande män och kvinnor 16-64 år i Söderköping 1990 och 1997.



Källa: av författaren bearbetade data ur SCB (RAMS, ÅRSYS)

Kommentar till figurerna: Generellt har nästan alla åldersgrupper minskat i antal, men det är framför allt yngre kvinnor och män mellan 16-29 samt 35-39 år som har minskat kraftigt bland den förvärsarbetande befolkningen i Söderköping under 1990-talet. För de andra ålderskategorierna har minskningen inte varit lika stor. Undantagsvis har bara antal män och kvinnor i ålderskategorin 50-54 haft en stark ökning under hela perioden.

3.1 Näringslivet i Söderköping

Söderköping har ett bra företagsklimat vilket har bidragit till kommunens expansion under de senaste åren. Förutom att några större företag och många små firmor har etablerat sig där, har turismen också blivit en allt viktigare näringsbransch i kommunen¹¹. Som framgår av tabellen nedan, är vård och omsorg den största näringsgrenen i Söderköping följt av tillverkningsindustri samt handel och transport. I tabellerna och diagrammen nedan åskådliggörs näringslivsstrukturen i kommunen under år 1993 och 1997.

Tabell 3.1 Förvärvsarbetande 16+ år med arbetsplats i Söderköping (dagbefolkning) 1990.

Näringsgren	Män	Kvinnor	Andel i %	% Kvinnor
Jordbruk	333	96	9.3	22.4
Tillverkning	597	176	16.9	22.8
Energi	12	2	0.3	14.3
Bygg	351	33	8.3	8.6
Handel	321	246	12.3	43
Finansiell	108	72	3.9	40
Utbildning	101	268	8	73
Vård	108	1070	26	91
Pers. tjänster	129	118	5.4	48
Off.förvaltning	47	50	2.1	52
Ospecificerad	164	184	7.6	53
Totalt	2271	2315	100	

Källa: Av författaren bearbetade data ur SCB (RAMS).

¹¹ Söderköping- på egen hand, broschyr från kommunen.

Tabell 3.2: Förvärvsarbetande 16+ år med arbetsplats i Söderköping (dagbefolkning) 1993.

Näringsgren	Män	Kvinnor	Andel i %	% Kvinnor	Index (riket=100)
Jordbruk	227	60	8.1	20.0	334
Tillverkning	428	90	14.7	17.0	79
Energi	13	3	0.5	18.0	43
Bygg	246	28	7.8	10.0	131
Handel	302	249	15.6	45.0	85
Finansiell	121	70	5.4	37.	51
Utbildning	102	230	9.4	69.0	118
Vård	100	854	27.0	90.0	127
Pers. tjänster	56	96	4.3	63.0	71
Off.förvaltning	42	44	2.4	51.0	44
Ospecificerad.	113	53	4.7	32.0	237
Totalt	1750	1777	100		100

Källa: Av författaren bearbetade data ur AMPAK 93, sammanställda av ekonomiska enheten på Länsstyrelsen i Östergötland.

Tabell 3.3: Förvärvsarbetande 16+ år med arbetsplats i Söderköping (dagbefolkning) 1997.

Näringsgren	Män	Kvinnor	Andel i %	% Kvinnor	Index (riket=100)
Jordbruk	211	44	6.9	17	315
Tillverkning	521	141	18	21	90
Energi	35	5	1.1	12	107
Bygg	289	21	8.4	7	153
Handel	353	267	16.8	43	90
Finansiell	104	65	4.6	38	40
Utbildning	109	292	10.9	73	139
Vård	69	671	20.1	91	109
Pers. tjänster	92	141	6.3	61	97
Off.förvaltning	59	59	3.2	50	57
Ospecificerad.	88	44	3.6	33	134
Totalt	1930	1750	100		100

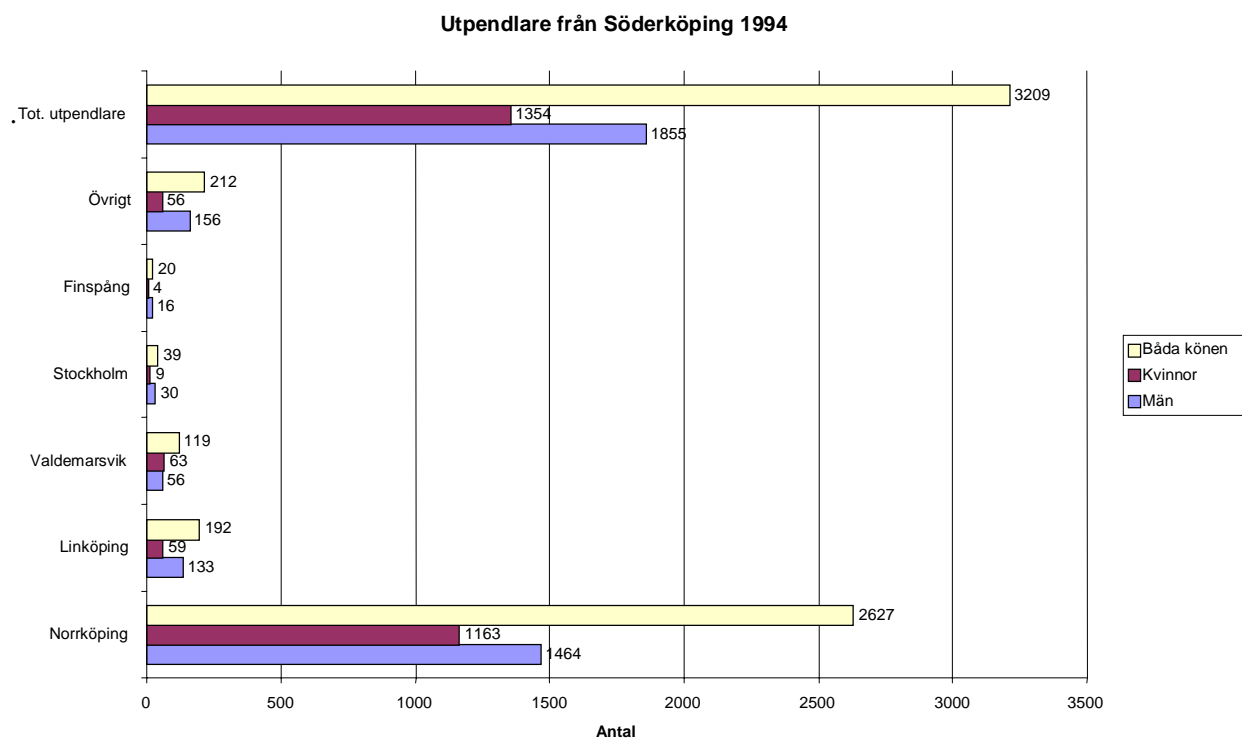
Källa: Av författaren bearbetade data ur AMPAK 97, sammanställda av ekonomiska enheten på Länsstyrelsen i Östergötland.

Som framgår av tabellerna på föregående sidor har vården tillsammans med tillverkningsindustrin och handel varit de största näringsgrenarna i kommunen under hela decenniet. Dessutom har jordbruket, bygg och utbildning varit av betydelse i kommunen under perioden och de har större betydelse i kommunen än i riket när jämförelse görs med rikets index. Jämförelsen mellan åren visar dock att trots att vården där de till 90% utgörs av kvinnor, fortfarande är den största näringen i kommunen, har dess andel minskat med 6% under hela decenniet. Jordbrukets andel har också minskat drastiskt men trots det har detta fortfarande större betydelse i kommunen än i riket. Däremot har övriga näringar ökat sina andelar vilket gör att Söderköping inte är beroende av ett par näringar.

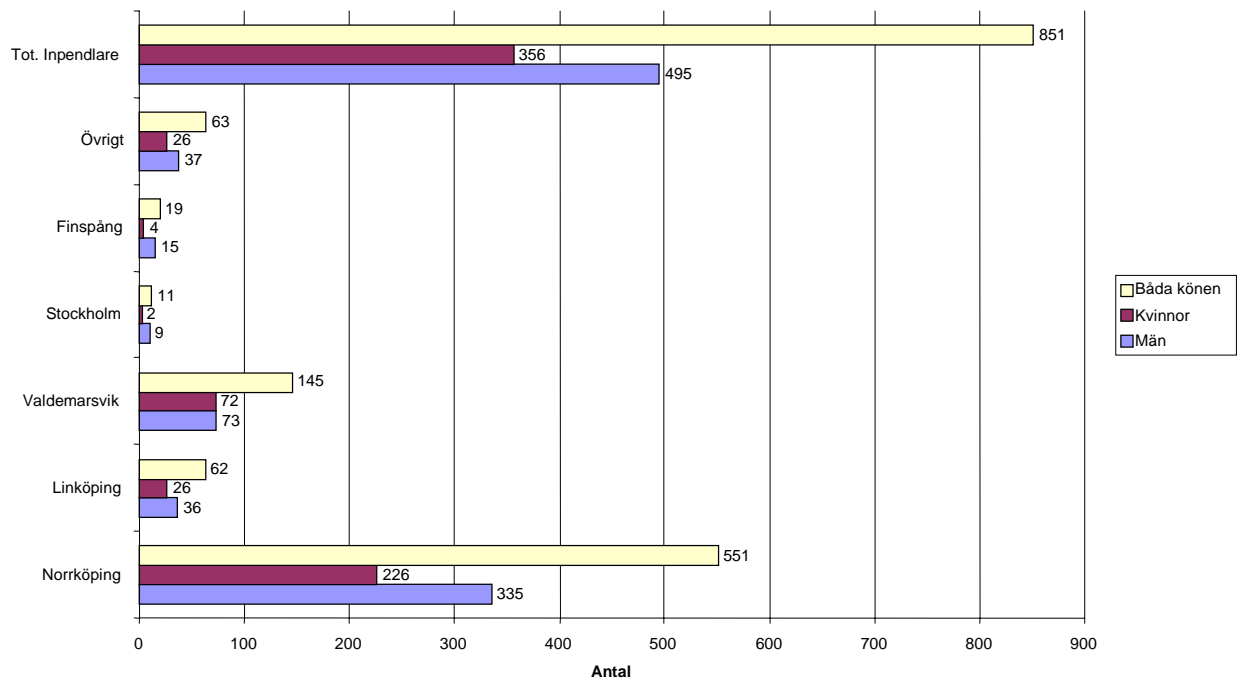
Vad gäller könsuppdelningen kan det konstateras att det har funnits en tydlig könsuppdelning av näringslivsstrukturen i kommunen under hela decenniet. I vården och utbildningen har kvinnor oförändrat stått för drygt 90% resp. drygt 70% av de anställda under hela perioden medan könssegregationen har varit betydligt mindre i andra grenar. Kvinnor har också fått majoriteten i personliga tjänster över tiden. Däremot har kvinnor varit mindre representerade i jordbruk, tillverkningsindustri, energi, bygg, handel och finansiell verksamhet under hela decenniet. Denna trend börjar dock långsamt att vända.

3.2 In- och utpendling

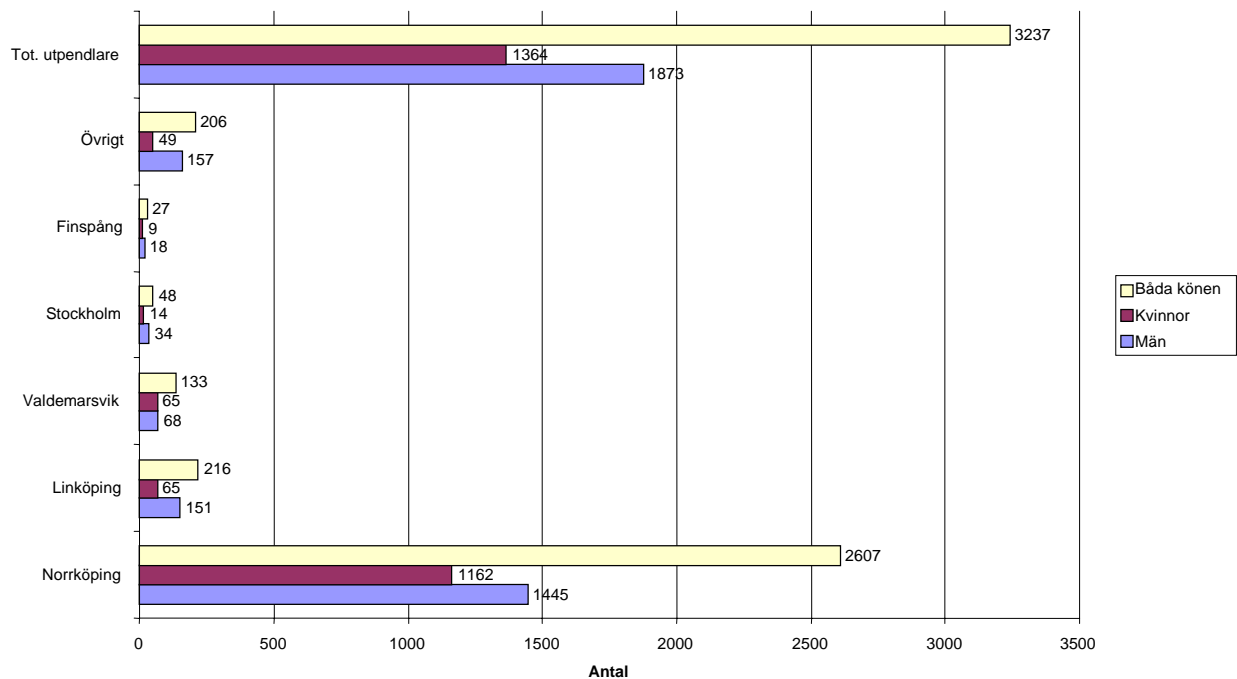
Figur 3.4- 3.7: Ut- och inpendlare till och från Söderköping 1994 och 1997 fördelade på kön och på de största kommunerna



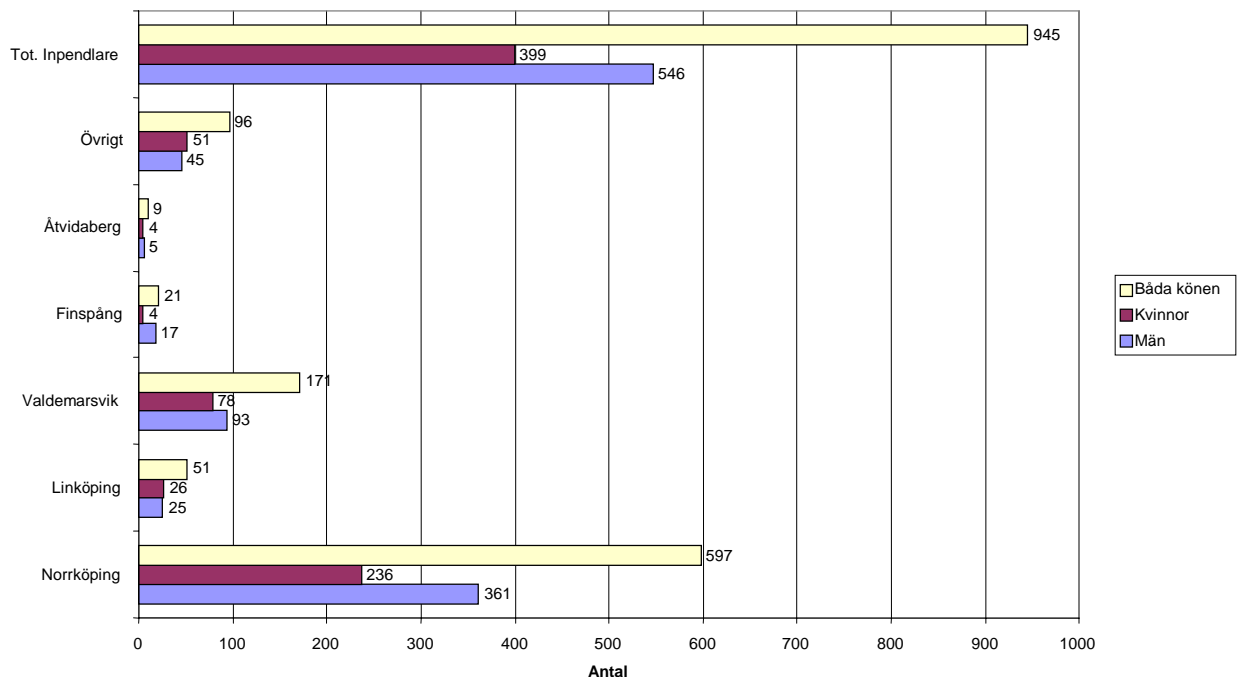
Inpendlare till Söderköping 1994



Utpendlare från Söderköping 1997



Inpendlare till Söderköping 1997

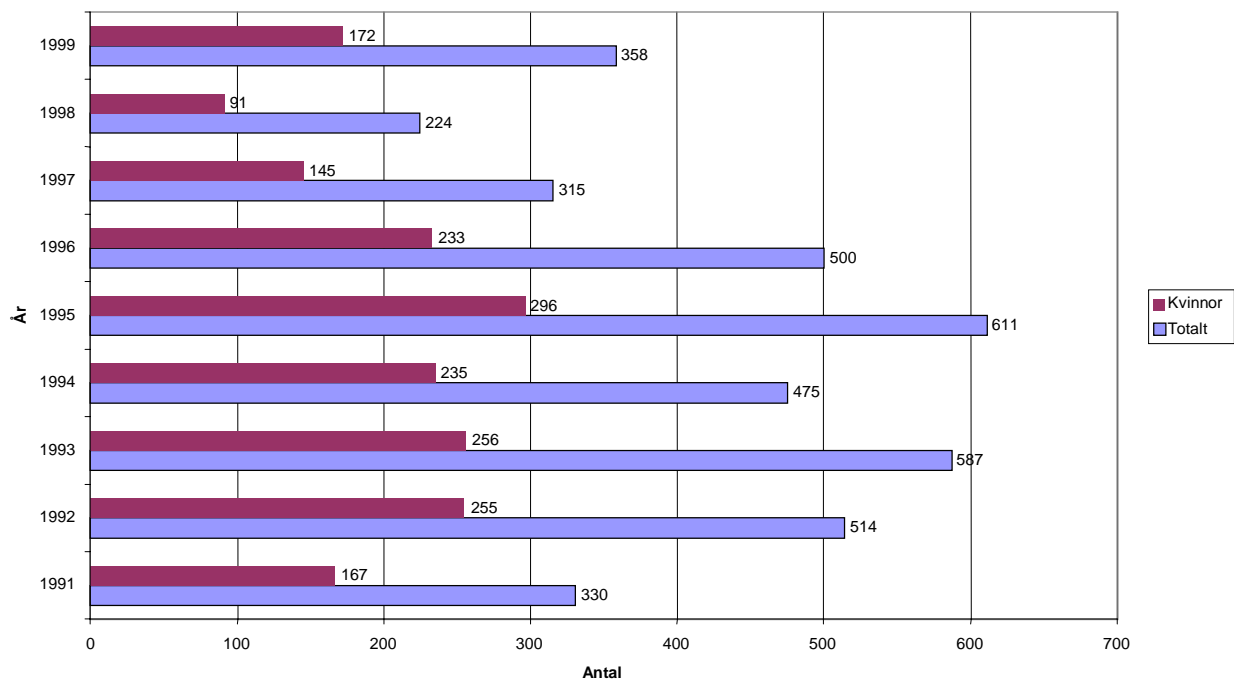


Källa: Av författaren bearbetade data ur SCB-AMPAK 94 och 97, sammanställda av ekonomiska enheten på Länsstyrelsen i Östergötland.

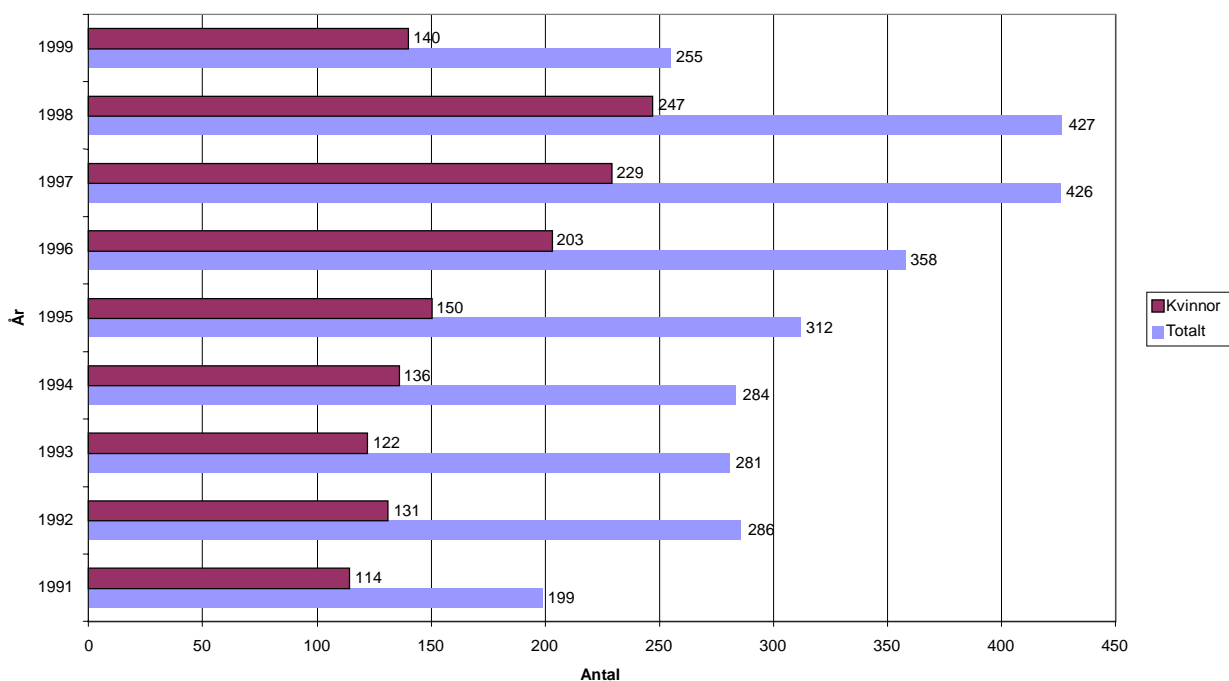
Som framgår av figurerna ovan sker mellan 90-95% av kommunens in- och utpendlingar från och till fem kommuner. Det är de närliggande kommunerna och framför allt Norrköping som Söderköping hänger ihop vad gäller in- och utpendlingar. Över 80% av kommunens utpendlare har pendlat till Norrköping under båda två perioderna medan bara ca 65% av alla inpendlare till kommunen var från Norrköping. Efter de närliggande kommunerna har Stockholm också en ganska viktig ställning vad gäller in- och utpendlingar från och till Söderköping. Trots ökade antal kvinnliga pendlare, är det fortfarande fler män än kvinnor som pendlar och antal utpendlare från Söderköping är betydligt större än inpendlare till kommunen.

Figur 3.8- 3.9: Arbetslösa samt deltagare i program (åtgärder) november respektive år i Söderköping.

Antal arbetslösa i Söderköping november 1991-99



Deltagare i åtgärd i Söderköping november 1991-99



Källa: Av författaren bearbetade data ur statistiska uppgifter från Länsarbetsnämnden i Linköping februari 2000.

Som framgår av figurerna ovan var antal arbetslösa i Söderköping som lägst år 1998 och som högst år 1995, då 611 personer var utan arbete. Ca hälften av dem var kvinnor. Under hela 1990-talet har kvinnornas andel av de registrerade arbetslösa varit några procent färre än

männens. Antal deltagande i åtgärd var som lägst år 1991 och som högst 1998. Trots färre arbetslösa kvinnor än män har antal kvinnliga deltagare i åtgärder varit större än män under hela perioden.

3.3 Sammanfattning av kapitlet

Antal förvärvsarbetande män och kvinnor i Söderköping har minskat med ca 14% under 1990-talet. Denna minskning har dock varit mer påtaglig för vissa åldersgrupper samt mer än för kvinnor än män. Framför allt yngre män och kvinnor mellan 16-29 samt 35-39 år har drabbats av denna minskning.

Det har också skett en förskjutning av näringslivsstrukturen i kommunen under decenniet. Medan jordbrukets och vårdens andelar och anställda av näringar har minskat, har övriga näringar fått mer betydelse i kommunen. Vården har minskat med 6% under hela perioden medan handel och tillverkning har ökat sina andelar. Framför allt är det handel och utbildning som haft ökning samt större betydelse i kommunens näringsliv under de senare åren. Indexet visar också att jordbruk, bygg och utbildning har större betydelse i Söderköping än i riket. Däremot är finansiell verksamhet och offentlig förvaltning av mindre betydelse här.

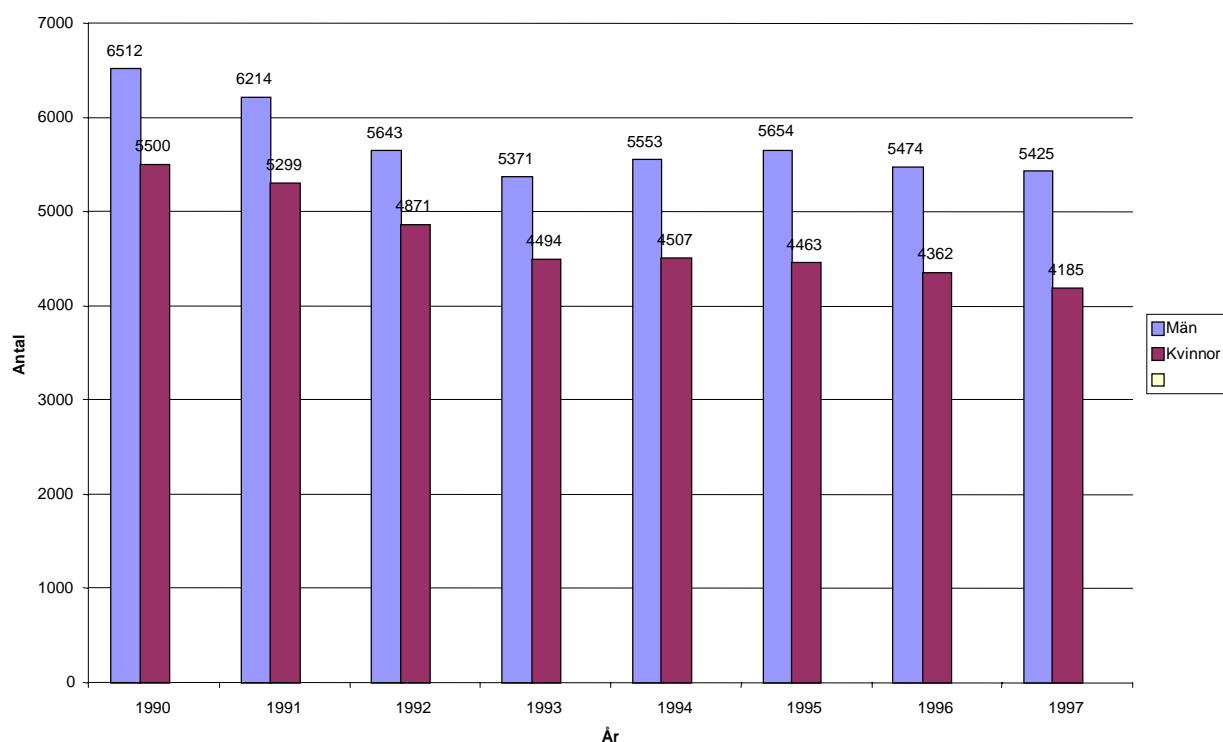
Vad gäller könsuppdelningen i olika näringsgrenar, kan det konstateras att kvinnor har varit dominerande i utbildning och vård under hela perioden och har dessutom börjat att bli dominerande i personliga tjänster under de senaste åren. Männen har varit dominerande i övriga områden.

När det gäller in- och utpendlingar till och från kommunen, sker dessa oftast till och från kommunerna i det egna länet samt till och från Stockholm. Norrköping har den absoluta majoriteten av både in- och utflyttningarna till och från Söderköping, därefter kommer Linköping, Valdemarsvik, Finspång och Stockholm. Trots ökad pendling bland kvinnor är det fortfarande fler män som pendlar. Antal utpendlare från kommunen är 3-4 gånger större än inpendlare till kommunen under hela perioden.

Efter flera års lågkonjunktur och hög arbetslöshet, började antal arbetslösa minska drastiskt år 1998. Året efter började dock den att stiga igen, vilket delvis kan förklaras av minskade antal deltagare i olika åtgärder under samma period. Generellt har fler män än kvinnor varit registrerade som arbetslösa (mellan 50-60%) under perioden men det har varit fler kvinnor som deltagit i olika åtgärder under hela perioden.

4. Arbetsmarknaden och näringslivsstrukturen i Finspång under 1990-talet

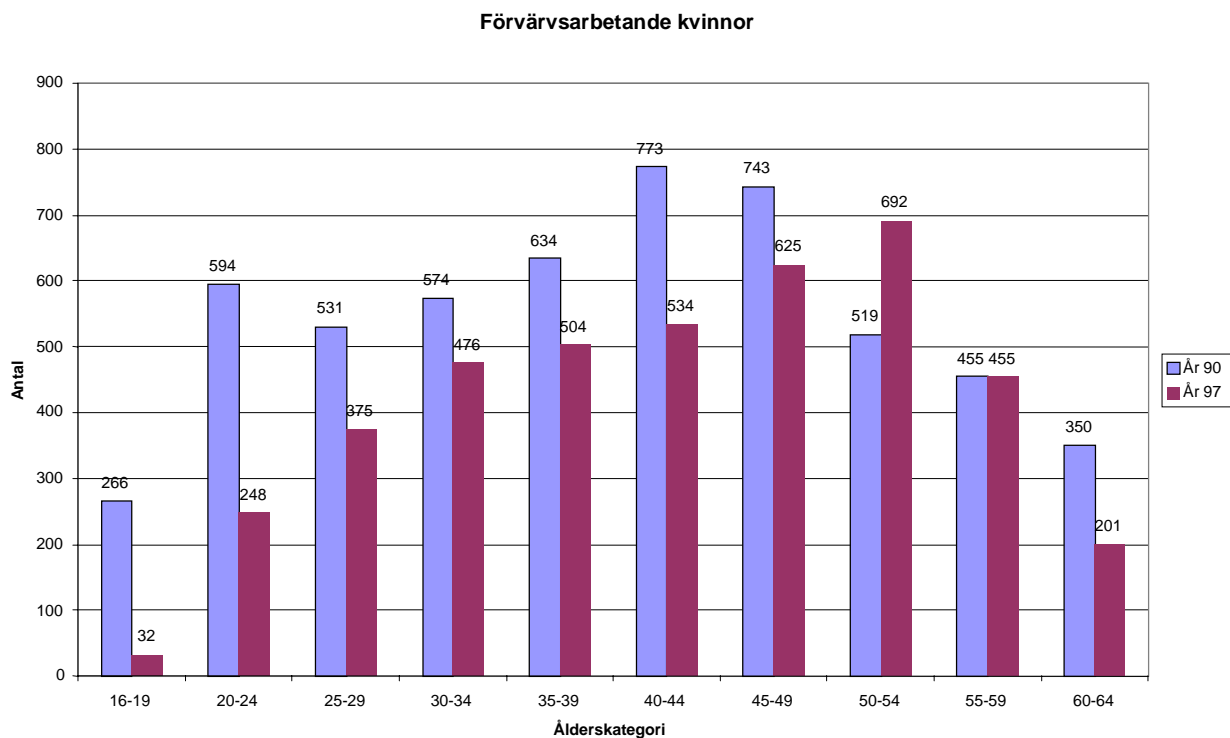
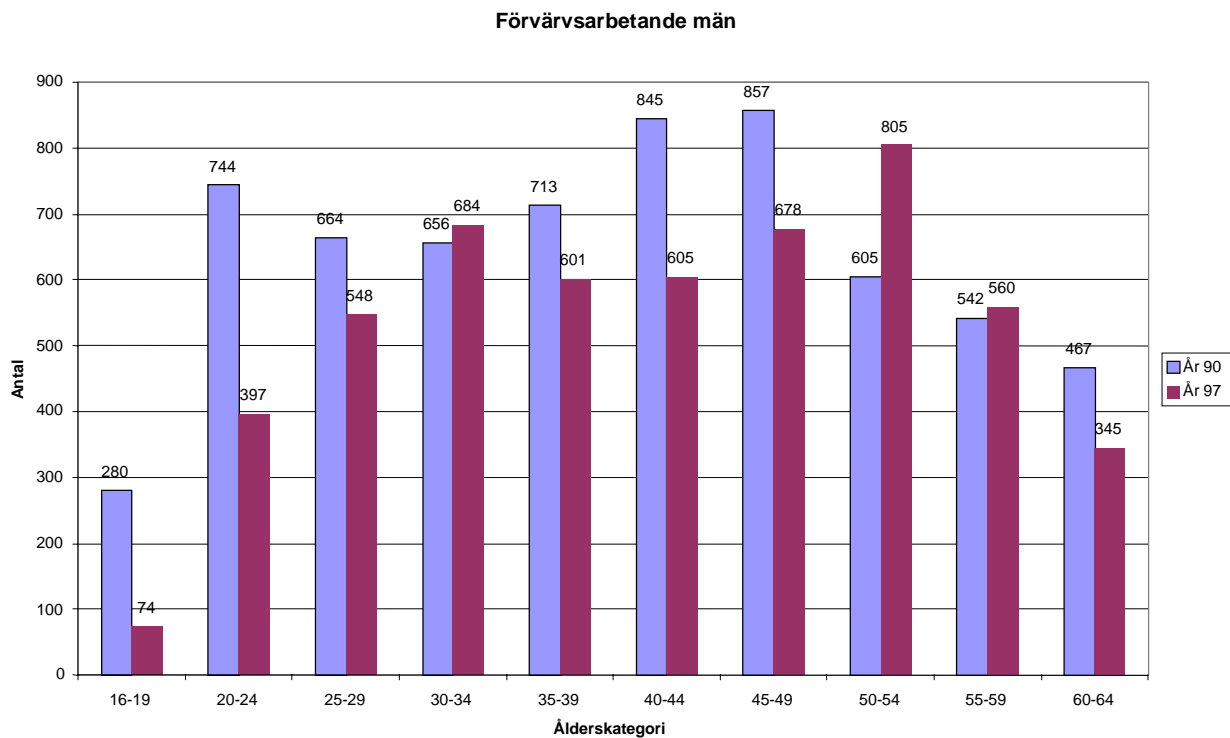
Figur 4.1: Förvärvsarbetande män och kvinnor 16+ år i Finspång 1990-1997. Förvärvsarbetande män och kvinnor över 65 år är också inräknade.



Källa: av författaren bearbetade data ur SCB (ÅRSYS, RAMS)

Kommentar till figuren : Antal förvärvsarbetande har minskat kraftigt i Finspång och speciellt för kvinnor. Under perioden 1990-1997 har antal förvärvsarbetande kvinnor och män i Finspång minskat med 1300 respektive 1100 personer (24% respektive 17% minskning).

Figur 4.2- 4.3: Förvärvsarbetande män och kvinnor 16-64 år i Finspång 1990 och 1997.



Källa: av författaren bearbetade data ur SCB (RAMS, ÅRSYS)

Kommentar till figurerna: Generellt har den förvärvsarbetande befolkningen minskat i de flesta åldersgrupperna men det är framför allt yngre kvinnor mellan 16-39 och yngre män mellan 16-29 samt män mellan 35-49 som har minskat kraftigt i Finspång under 1990-talet.

Däremot visar män och kvinnor i åldersgruppen 50-54 en ökning i antal 1997 jämfört med 1990.

Tabell 4.1: Förvärsarbetande 16+ år med arbetsplats i Finspång (dagbefolkning) 1990.

Näringsgren	Män	Kvinnor	Andel i %	% Kvinnor
Jordbruk	289	100	3.6	26
Tillverkning	3474	1037	42	23
Energi	40	7	0.4	15
Bygg	505	49	5.1	8.8
Handel	562	630	11	53
Finansiell	289	325	5.6	53
Utbildning	172	392	5.2	22
Vård	209	1930	19.8	90
Pers. tjänster	105	193	2.8	65
Off.förvaltning	122	151	2.5	55
Ospecificerad	145	84	2.1	37
Totalt	5912	4898	100	

Källa: Av författaren bearbetade data ur SCB (RAMS).

Tabell 4.2: Förvärsarbetande 16+ år med arbetsplats i Finspång (dagbefolkning) 1993.

Näringsgr en	Män	Kvinnor	Andel i %	% Kvinnor	Index (rikt=100)
Jordbruk	211	52	2.9	20.0	119
Tillverkning	2988	747	41	20	221
Energi	34	7	0.5	17	42
Bygg	295	37	3.6	11	61
Handel	445	498	10.4	52	56
Finansiell	380	278	7.2	42	68
Utbildning	167	465	6.9	74	87
Vård	178	1601	19.5	90	92
Pers. tjänster	138	159	3.3	53	53
Off.förvaltning	118	129	2.7	52	49
Ospecificerad.	111	64	1.9	37	97
Totalt	5065	4037	100		100

Källa: Av författaren bearbetade data ur AMPAK 93, sammanställt av ekonomiska enheten på Länsstyrelsen i Östergötland.

Tabell 4.3: Förvärvsarbetande 16+ år med arbetsplats i Finspång (dagbefolkning) 1997.

Näringsgren	Män	Kvinnor	Andel i %	% Kvinnor	Index (rikt=100)
Jordbruk	186	55	2.6	22	334
Tillverkning	3482	826	47.2	19	237
Energi	30	9	0.4	23	42
Bygg	292	20	3.4	6	62
Handel	458	428	9.7	48	52
Finansiell	162	188	3.8	54	33
Utbildning	163	458	6.8	73	87
Vård	183	1521	18.7	89	101
Pers. tjänster	97	184	3.1	65	47
Off.förvaltning	131	124	2.8	49	49
Ospecificerad.	95	40	1.5	30	55
Totalt	5279	3853	100		100

Källa: Av författaren bearbetade data ur AMPAK 97, sammanställda av ekonomiska enheten på Länsstyrelsen i Östergötland.

4.1 De största företagen i kommunen

Finspång är en stark industrikommun med fyra internationella storkoncerner, ABB Alstom Power, Gränges, SSAB och Outokumpu. Detta innebär att det finns ett stort kunnande inom områden fysik, materialteknik och produktionsprocesser.

Aluminiumdelen i Finspång är ett mycket starkt kluster i nationell jämförelse. Gränges-koncernen finns representerad med flera produktionsanläggningar och den centrala forsknings- och utvecklingsavdelningen vad gäller aluminium är förlagd till Finspång. Detta gör att i Finspång finns världsledande kompetens inom materialkunskap och särskilt aluminium.

Genom ett lokalt initiativ mellan Finspångs kommun och näringslivet, finns idag ett Industriellt UtvecklingsCentrum (IUC) som har till syfte att stödja och stimulera utveckling inom och mellan de tillverkande företagen i regionen och för att bättre kunna möta marknadens höga krav på produkter och tjänster. IUC i Finspång finns med i ett nätverk tillsammans med elva andra IUC-företag i Sverige. Till den avancerade tillverkningsindustrin finns det idag ca 500 tjänste- och serviceföretag som en viktig del i Finspångs utveckling¹².

Mitt i den högteknologiska verkstadsindustrins Finspång finns Resurscenter Mo Gård med ca 200 anställda. Mo Gård erbjuder tjänster inom rehabilitering och habilitering, stöd och rådgivning, kompetens och personutveckling, konsultinsatser samt utbildning inom döv- och döv-blindområdet¹³.

¹² <http://www.finspong.se/naringsliv>.

¹³ Se vidare på <http://www.finspong.se/naringsliv>.

Tabell 4.4: De största företagen i Finspångs Kommun 1999 – 2000

BB Alstom Power	2278
Finspong Heat Transfer	340
Gränges Service	326
Norra Östergötlands Konsumtionsförening Ek För (Konsum)	320
Outokumpu Copper Strip AB	300
Skandinaviska Aluminium Profiler Aktiebolag	300
Resurscenter Mo Gård Aktiebolag	200
Finspång Aluminium	98
Häfla Bruks Aktiebolag	75
SSAB Tunnbrått	75
KI Industri Aktiebolag	50
Rejmyre Belysning Aktiebolag	50
Grytgöls Bruks Aktiebolag	50
Linjebuss Sverige Aktiebolag	50
Aktiebolaget Borggårds Bruk	50
Gränges Technology	40
Reijmyre Glasbruk Aktiebolag	35
Lämneå Bruk Aktiebolag	25
Bobo Cab Aktiebolag	25
Runex Aktiebolag	25
Igelfors Bruks Aktiebolag	25
Finspångs Finmekaniska AB	24

Källa: www.finspong.se/statistik

Arbetsmarknaden i Finspång domineras idag av tillverkningsindustrin och särskilt av några stora företag med 40% av alla anställda i kommunen¹⁴. Det största företaget i kommunen är ABB STAL (Alstom) med 2278 anställda. ABB STAL utvecklar, kundanpassar och tillverkar ång- och gasturbiner. Företaget har en lång historia på orten, stark arbetarkultur och bruksortsanda. ABB STAL (Alstom) har genomgått stora förändringar under 1990-talet, hårdare konkurrenssituation, krav på kortare leveranstider mm. De anställda på företaget har en genomsnittlig hög utbildningsnivå. Av 1600 tjänstemän år 1998 var 350 civilingenjörer och 20 hade doktorsexamen. Företaget har under 1995-1998 genomfört ett förändringsprojekt ”Verkstad 2000” vars mål är att sänka både ledtider och produktionskostnader.

¹⁴ Vilt och vackert i Östergötland- FINSPÅNG s7. Broschyr framställd av ABB STAL AB 1999.

Outkumpu Copper Strip som tar in kopparskrot och smälter ner det i eget smältverk har 65% av världsmarknaden av kopparband till värmeväxlare för bilindustrin och kopparband som skydd för elkablar¹⁵.

Grängeskongcernen med specialitet inom aluminium är starkt representerad i kommunen. *Finspång Aluminium* är specialist på återvinning av aluminium. En stor del av råvaran kommer från Eurofoil och Finspong HEAT Transfer. En betydande del av produktionen går till systerföretagen inom kongcernen. *Gränges Service* hjälper tung- och medeltung industri med tyngdpunkt på metal-, verkstads- och papperproduktion. *Finspong heat Transfer* utvecklar och tillverkar pläterade och opläterade band samt plåt i aluminium för värmeväxlare till bilindustrin. *SAPA (Skandinaviska Aluminiumprofiler AB)* extruderar aluminium till profiler för industritillämpningar. Nästan all tillverkning går på export. *Gränges Technology* ansvarar för all gemensam forskning i hela kongcernen vad gäller aluminiumdelen samt utför uppgifter av laboratoriekarakter.

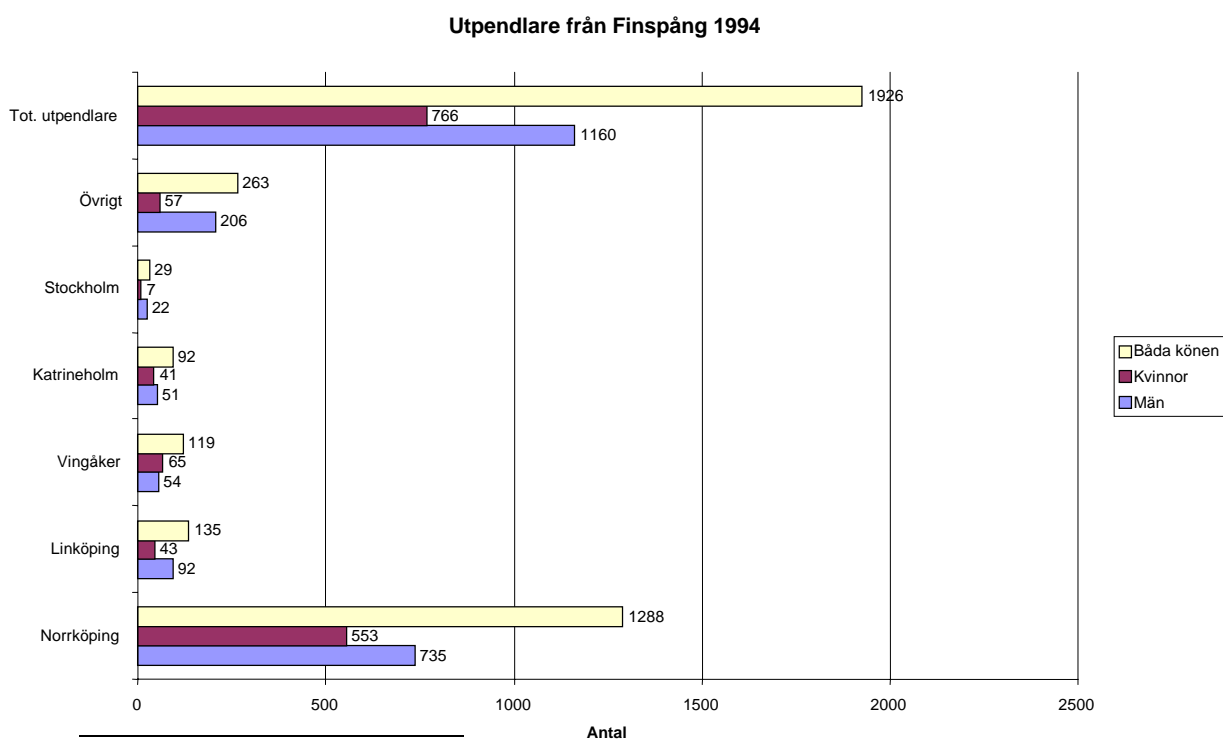
SSAB tunnplåt med huvudkontor i Borlänge har en produktionsenhet i Finspång. 80% av produktionen går till byggindustrin och företaget är marknadsledare på sitt produktsortiment.

Hälfa Bruk tillverkar gallerdurk, trappor och sträckmetal, *Igelfors Bruk* tillverkar och bearbetar smidesprodukter, materialstål och aluminium. *Lämneå Bruk* producerar maskiner och tillbehör till tråddragerier över hela världen. Konstruktion och utveckling sker helt inom företaget.

4.2 In- och utpendling

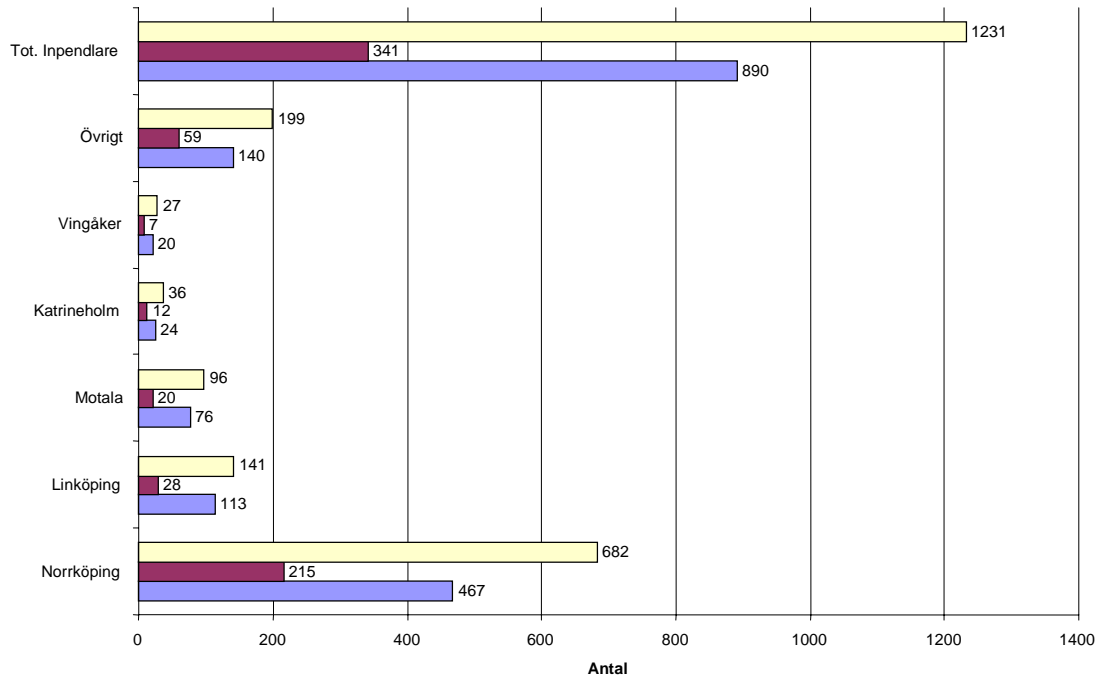
Figur 4.7- 4.10: Ut- och inpendlare från och till Finspång 1994 och 1997 fördelade på kön och de största kommunerna.

1994

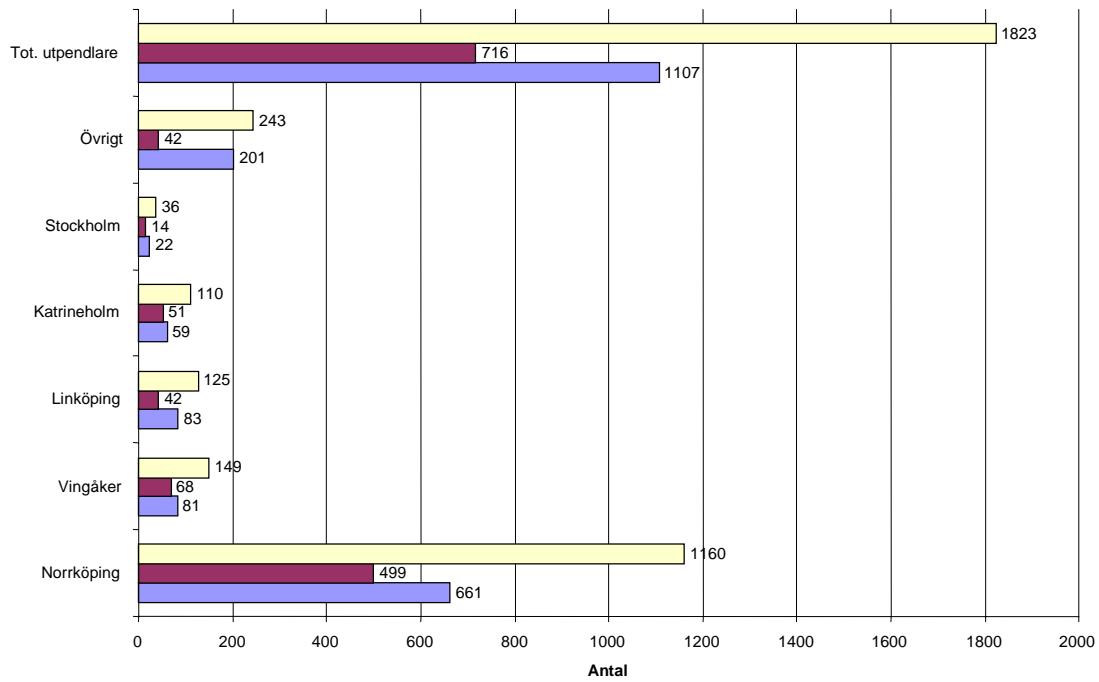


¹⁵ Vilt och vackert i Östergötland s 7.

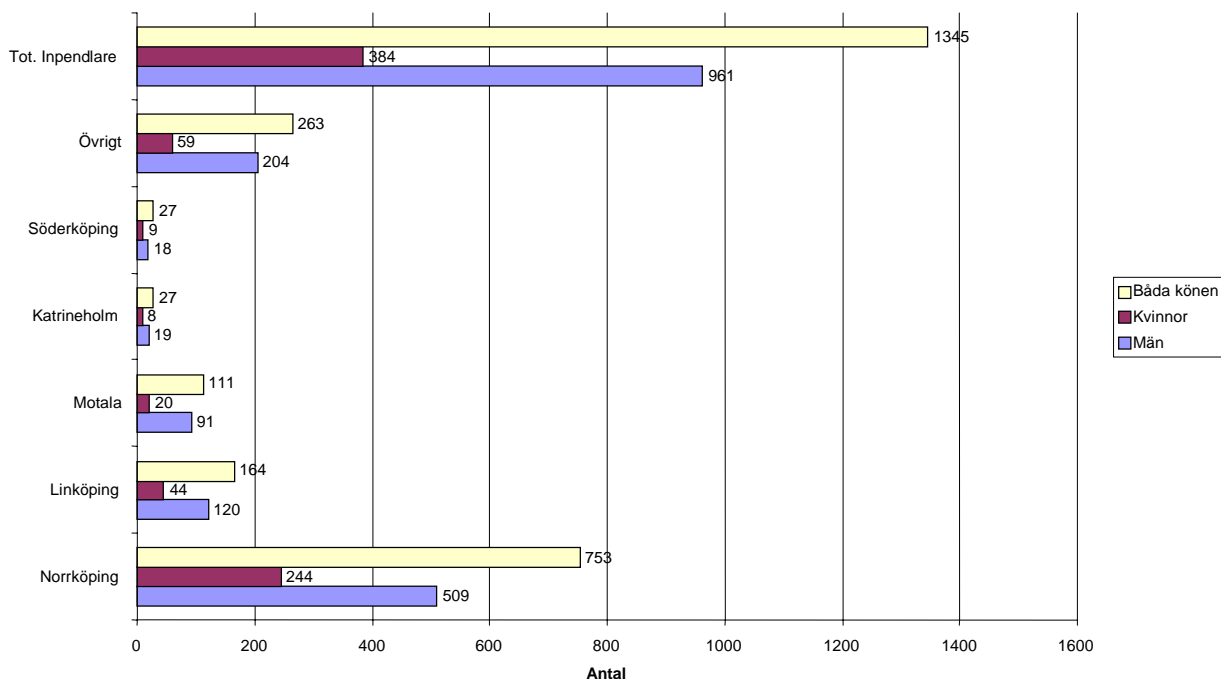
Inpendlare till Finspång 1994



Utpendlare från Finspång 1997



Inpendlare till Finspång 1997



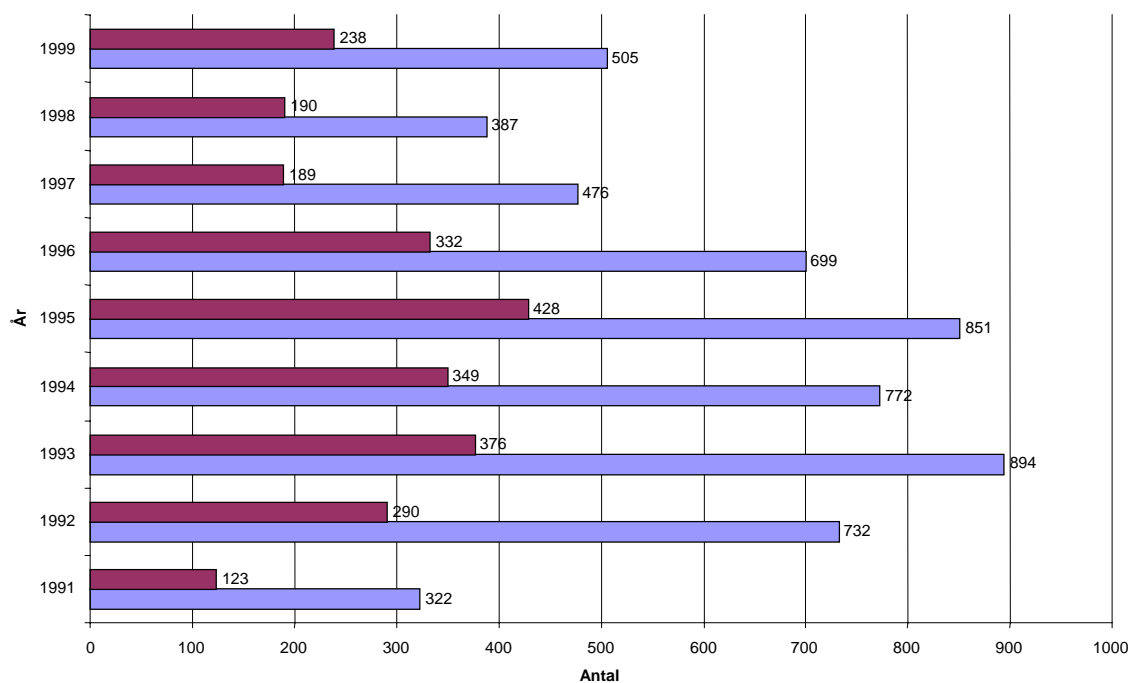
Källa: Av författaren bearbetade data ur SCB-AMPAK 94 och 97, sammanställda av ekonomiska enheten på Länsstyrelsen i Östergötland.

Antal utpendlingar har generellt minskat från Finspång under de två årsperioderna. Ca 86% av utpendlingarna i Finspång år 1994 var till de närliggande kommunerna (varav 67% till Norrköping) samt till Stockholm. Denna andel blev 87% år 1997 (varav till Norrköping 64%). Det är framför allt till Norrköping som antal utpendlare minskat. Antal utpendlare har minskat för både män och kvinnor mellan 1994 och 1997. Antalet utpendlade kvinnor till Vingåker, Katrineholm och Stockholm ökade dock något. Generellt är det fler män än kvinnor som pendlar och antal utpendlare är fler än inpendlare under båda två åren.

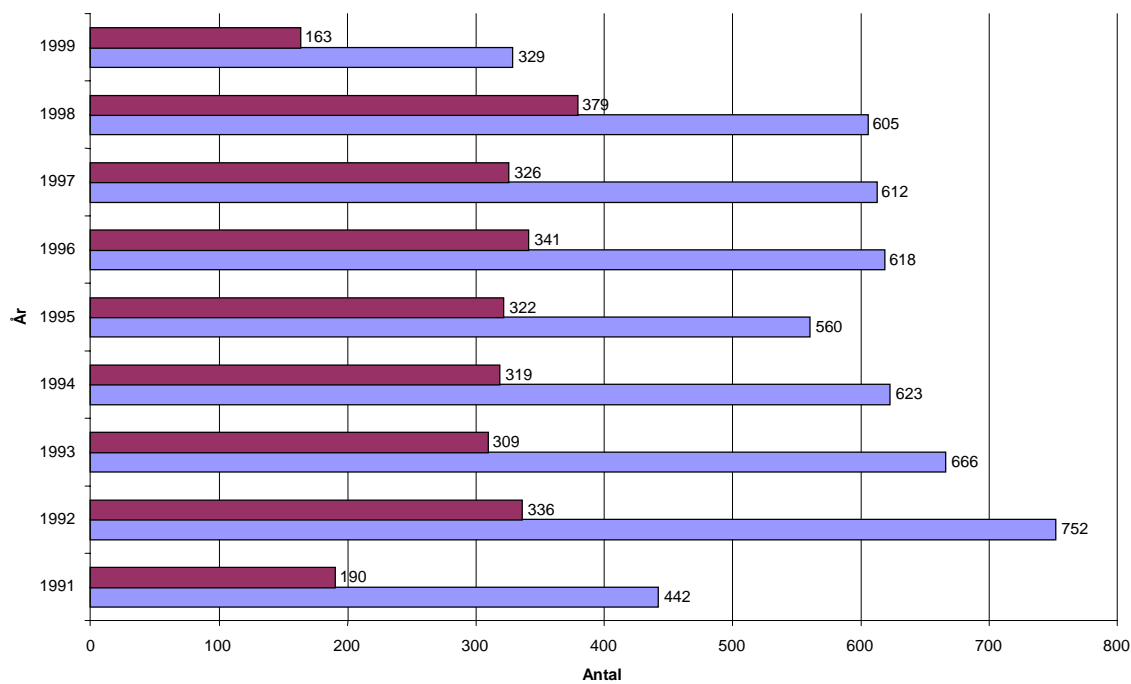
Antal inpendlare har ökat med ca 10% under perioden men denna ökning gäller inte alla kommuner. Antal kvinnliga och manliga inpendlare från Norrköping och Linköping ökat liksom antal manliga inpendlare från Motala och kvinnliga inpendlare från Söderköping. Situationen för kvinnliga inpendlare från Motala har varit oförändrad, medan inpendlare bland båda könen minskat i Katrineholm och minskat för män ifrån Söderköping. 80% av inpendlarna under perioden har kommit från de närliggande kommunerna (varav ca 56% från Norrköping). I förhållande till sin förvärvsarbetande befolkning och jämfört med Söderköping, har Finspång färre in- och utpendlare speciellt till och från Norrköping.

Figur 4.11- 4.12: Arbetslösa samt deltagare i program (åtgärder) november respektive år i Finspång.

Antal arbetslösa i Finspång november 1991-99



Deltagare i åtgärd i Finspång november 1991-99



Källa: Av författaren bearbetade data ur statistiska uppgifter från Länsarbetsnämnden i Linköping februari 2000.

Antal arbetslösa i Finspång var som lägst 1991 och högst 1993 då ca 900 personer var utan arbete, 42% av dem var kvinnor. Sedan dess har antal arbetslösa minskat kraftigt till 387 personer år 1998 för att gå upp igen året därpå. Kvinnornas andel av det totala antalet har varit varierande under hela 1990-talet. Medan år 1991 var bara 38% av alla arbetslösa kvinnor, var denna andel ca 50% år 1998.

Vad gäller antal deltagare i olika åtgärder var det som lägst 1999 och som högst år 1992 med totalt 752 deltagare varav 45% av dem var kvinnor. Sedan dess har antalet minskat långsamt men med en kraftig minskning under 1999. Andel deltagande kvinnor var som högst år 1998 (63% av alla deltagare).

4.3 Sammanfattning av kapitlet

Antal förvärvsarbetande män och kvinnor i Finspång har minskat med ca 20% under hela decenniet. Denna minskning har dock varit både större och stadigare för kvinnor. För män minskade sysselsättningen fram till 1993, ökade något igen och började att minska igen sedan 1996. Antal förvärvsarbetande kvinnor och män har minskat för alla åldersgrupper förutom 50-59 som har ökat över tiden.

Till skillnad från Söderköping, har Finspång i stort sett varit beroende av en enda näring under hela decenniet och tendensen verkar fortsätta. Tillverkningsindustrin har svarat för 40-50% av näringslivet i kommunen och ett enda företag nämligen ABB Alstom Power har varit dominerande. Vård och handel kommer på andra och tredje plats. Medan industrins andel har ökat liksom utbildningens, har andra grenar minskat sina andelar av näringslivet. Indexet visar också att jordbruk och industrin har mycket större betydelse i kommunen än i riket. Däremot är övriga grenar av mindre eller mycket mindre betydelse i kommunen än i riket (förutom vård).

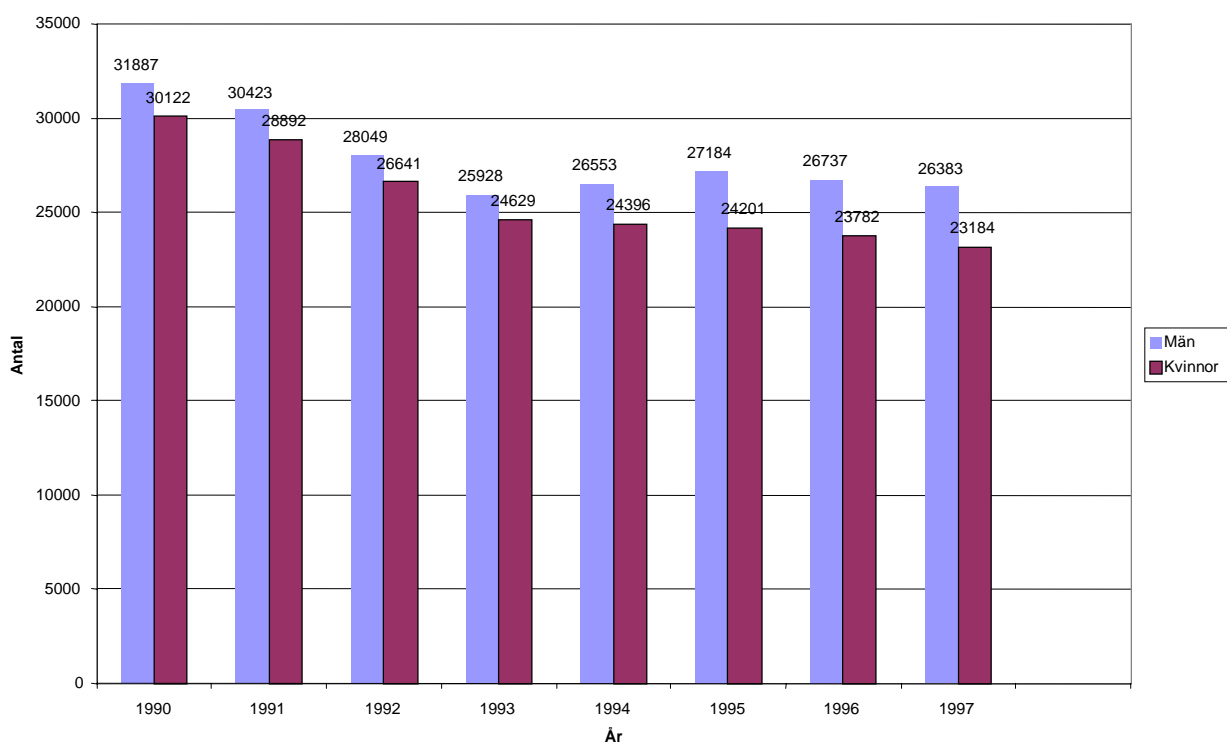
Vad gäller könsuppdelningen i olika näringsgrenar kan det konstateras att kvinnor har varit klart dominerande i utbildning och vård samt till viss del i personliga tjänster och offentlig förvaltning under perioden. Männen varit dominerande i övriga områden, men uppdelningen börjar ändras inom både handel, finansiell verksamhet och offentlig förvaltning.

När det gäller in- och utpendlingar till och från kommunen, sker dessa oftast till och från kommunerna i det egna länet samt Stockholm och Katrineholm. Norrköping har den absoluta majoriteten av både in- och utpendlingarna till och från Finspång, därefter kommer Linköping, Motala, Vingåker, Katrineholm Finspång och Stockholm. Det är fler som pendlar ut än de som pendlar in och det är fortfarande fler män än kvinnor som pendlar.

Antal registrerade arbetslösa män har varit fler än antalet arbetslösa kvinnor medan antal deltagande kvinnor har varit fler än män medan fler kvinnor än män deltagit i arbetsmarknadspolitiska åtgärder. Antal arbetslösa har direkt samband med antal deltagare i olika åtgärder. Efter flera års lågkonjunktur och hög arbetslöshet, började antal arbetslösa minska drastiskt år 1998. Året efter började dock det att stiga igen vilket delvis kan förklaras av minskade antal deltagare i olika åtgärder under samma period.

5. Arbetsmarknaden och näringslivsstrukturen i Norrköping under 1990-talet

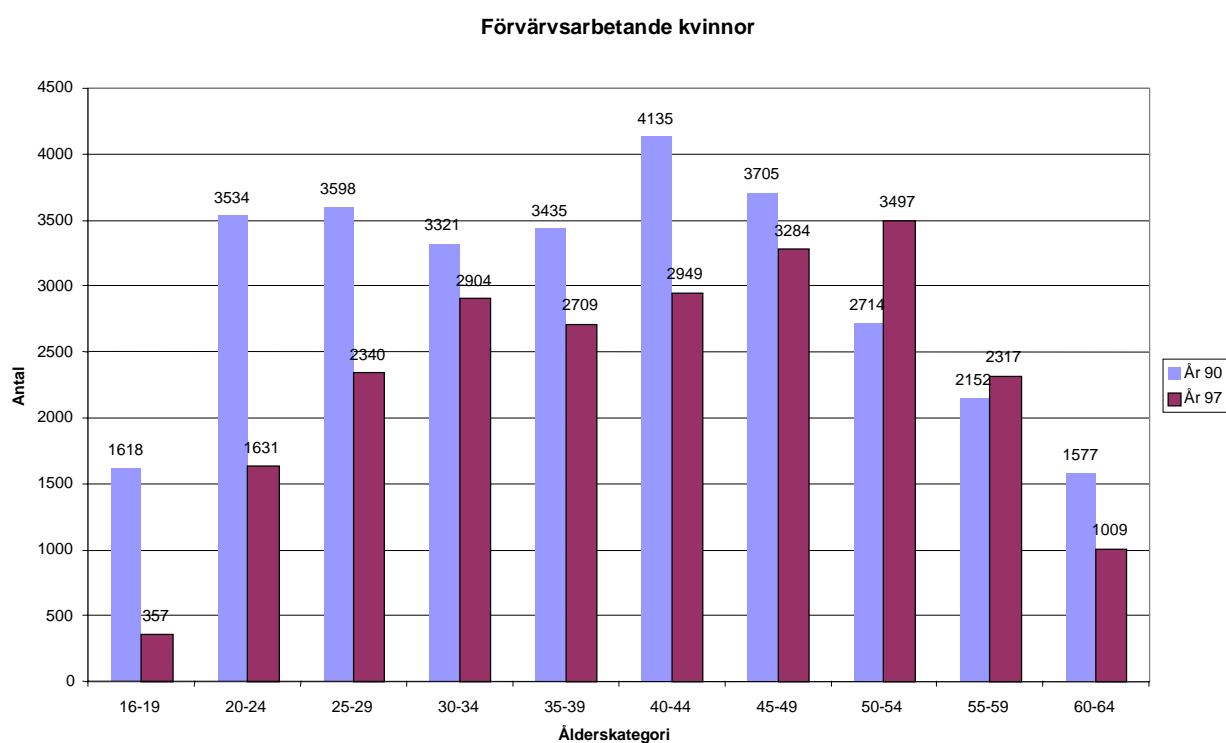
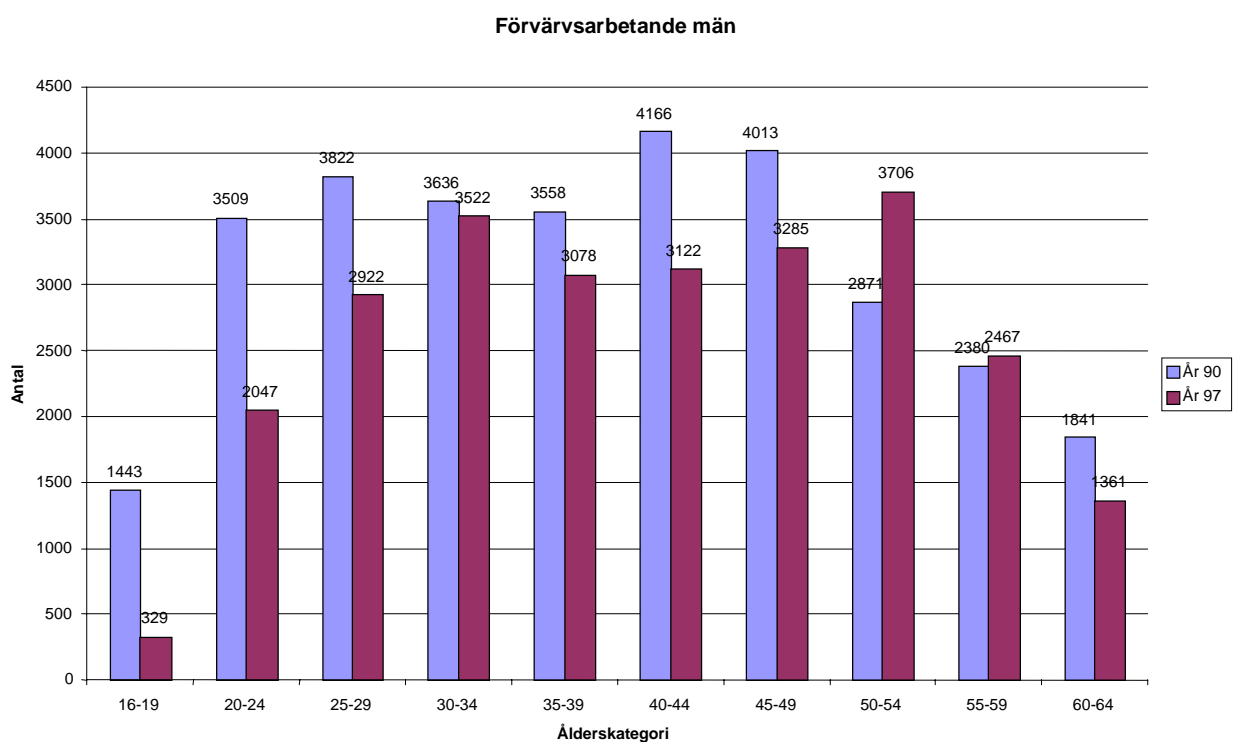
Figur 5.1: Förvärvsarbetande män och kvinnor 16+ år i Norrköping 1990-1997. Förvärvsarbetande män och kvinnor över 65 år är också inräknade.



Källa: Av författaren bearbetade data ur SCB (ÅRSYS) SCB (RAMS).

Kommentar till figuren: Antal förvärvsarbetande har minskat kraftigt i Norrköping och speciellt gäller det för kvinnor under 1990-talet. Under perioden 1990-1997 har antal förvärvsarbetande kvinnor och män i Norrköping minskat med ca 7000 respektive 5500 (23% respektive 17% minskning).

Figur 5.2- 5.3: Förvärvsarbetande
män och kvinnor 16-64 år i
Norrköping 1990 och 1997.



Källa: av författaren bearbetade data ur SCB (RAMS, ÅRSYS).

Kommentar till figurerna: Generellt har den förvärvsarbetande befolkningen minskat i de flesta åldersgrupperna för båda könen men det är framför allt bland kvinnor och män i åldern 16-39 som minskningen varit störst under 1990-talet. Däremot visar män i åldersgruppen 50-59 samt kvinnor i 55-59 antingen en oförändrad situation eller svag ökning 1997 jämfört med 1990.

5.1 Näringslivet i Norrköping

Norrköping har ett annorlunda mönster än de två övriga kommunerna vad gäller arbetsmarknaden och näringslivsstrukturen. Idag svarar handel och kommunikation för 24% av arbetstillfällena, tillverkning och utvinning för 22%, vård och omsorg för drygt 17% och finansiell verksamhet för drygt 8%¹⁶. I och med Norrköpings campus och planer på mera samarbete med teknik- och kunskapsföretag samt expansionen av Science Park, är kommunen på väg till att bli en viktig högskoleort i landet.

Tabell 5.1: Förvärvsarbetande med arbetsplats i Norrköping (dagbefolkning) 1990.

Näringsgren	Män	Kvinnor	Andel i %	% kvinnor
Jordbruk	1062	256	2	19
Tillverkning	9499	4360	21	31
Energi	473	101	0.9	17.6
Bygg	4279	410	7	8.7
Handel	8044	5457	20	40
Finansiell	2880	2980	8.8	51
Utbildning	1288	2463	5.6	66
Vård	1758	11965	20.7	87
Pers. tjänster	1588	2132	5.6	57
Off.förvaltning	2268	1884	6.2	45
Ospecificerad.	1076	687	2.7	37
Totalt	34215	32223	100	

Källa: Av författaren bearbetade data ur SCB (RAMS).

¹⁶ SCB.

Tabell 5.2: Förvärsarbetande med arbetsplats i Norrköping (dagbefolkning) 1993.

Näringsgren	Män	Kvinnor	Andel i %	% Kvinnor	Index (riket=100)
Jordbruk	741	160	1.7	18	68
Tillverkning	7484	3378	20	31	108
Energi	489	111	1.1	18.5	104
Bygg	3067	269	6.1	8	103
Handel	6599	4502	20.4	40	111
Finansiell	2745	2144	9	44	85
Utbildning	1159	2256	6.3	66	79
Vård	1584	9873	21.1	86	99
Pers. tjänster	1466	1860	6.1	56	100
Off.förvaltning	1774	1701	6.4	49	115
Ospecificerad.	638	321	1.8	33	89
Totalt	27746	26575	100		100

Källa: Av författaren bearbetade data ur AMPAK 93, sammanställda av ekonomiska enheten på Länsstyrelsen i Östergötland.

Tabell 5.3: Förvärsarbetande med arbetsplats i Norrköping (dagbefolkning) 1997.

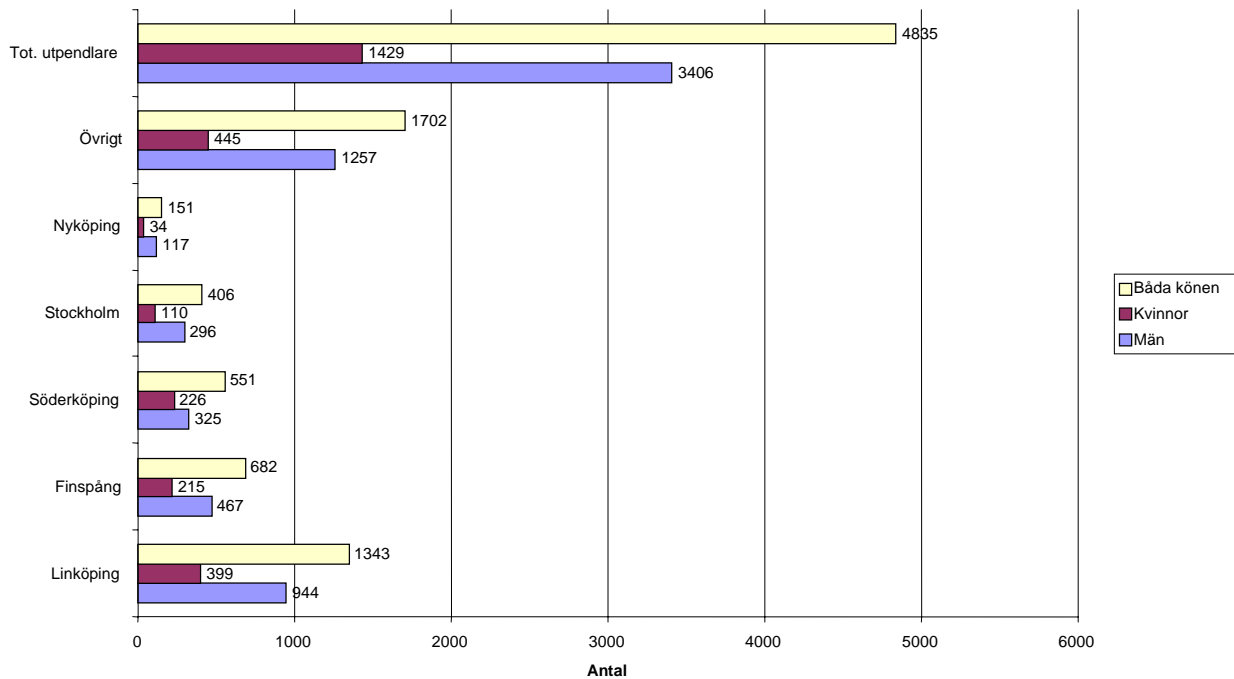
Näringsgren	Män	Kvinnor	Andel i %	% Kvinnor	Index (riket=100)
Jordbruk	625	146	1.5	19	68
Tillverkning	7824	3114	21.1	28	106
Energi	797	137	1.8	15	178
Bygg	2740	620	6.5	18	118
Handel	7142	4297	22	38	118
Finansiell	2890	2008	9.4	40	82
Utbildning	1096	2523	7	70	89
Vård	1051	8057	17.5	88	95
Pers. tjänster	1518	1985	6.7	57	104
Off. förvaltning	1276	1447	5.2	53	93
Ospecificerad.	455	195	1.3	30	47
Totalt	27414	24529	100		100

Källa: Av författaren bearbetade data ur AMPAK 97, sammanställda av ekonomiska enheten på Länsstyrelsen i Östergötland.

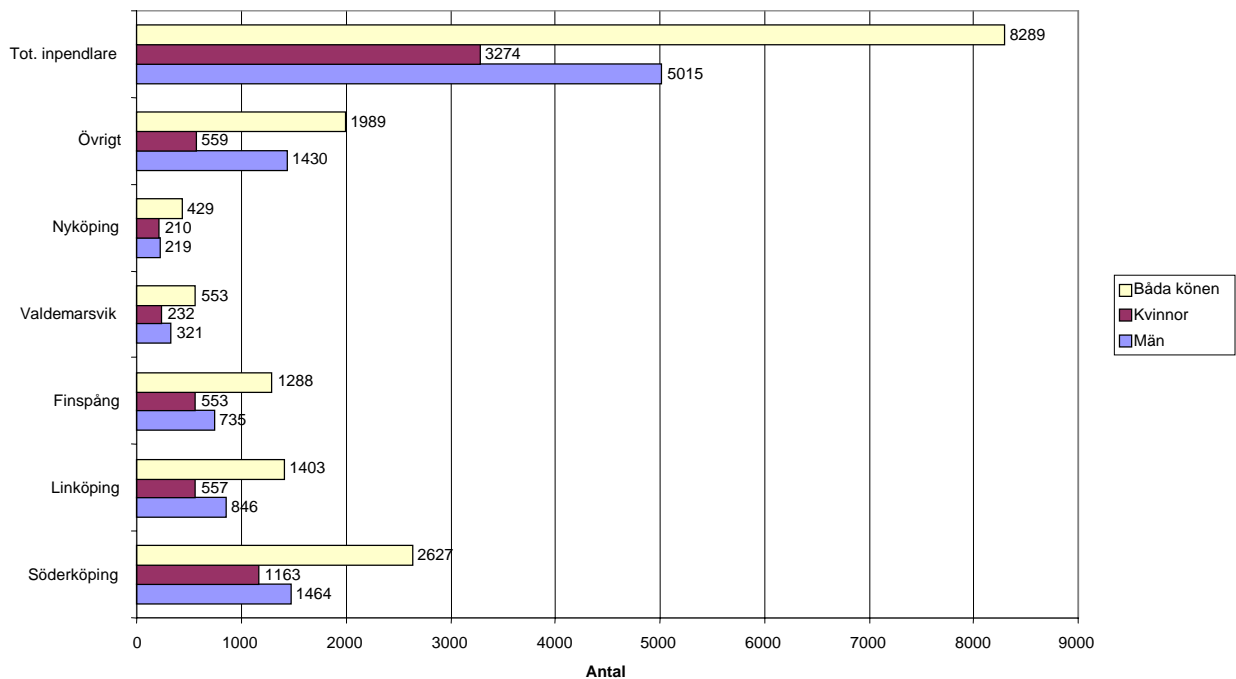
5.3 In- och utpendling

Figur 5.4- 5.7: Ut- och inpendlare från och till Norrköping 1994 och 1997 fördelade på kön och de största kommunerna.

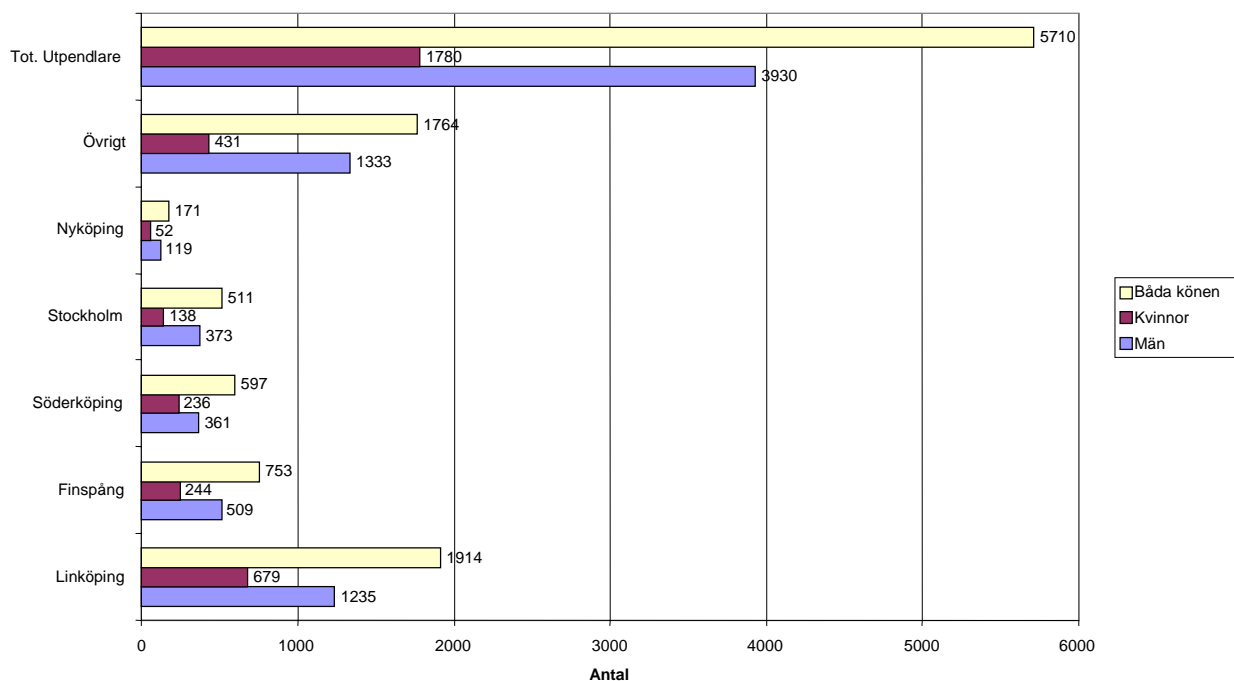
Utpendlare från Norrköping 1994



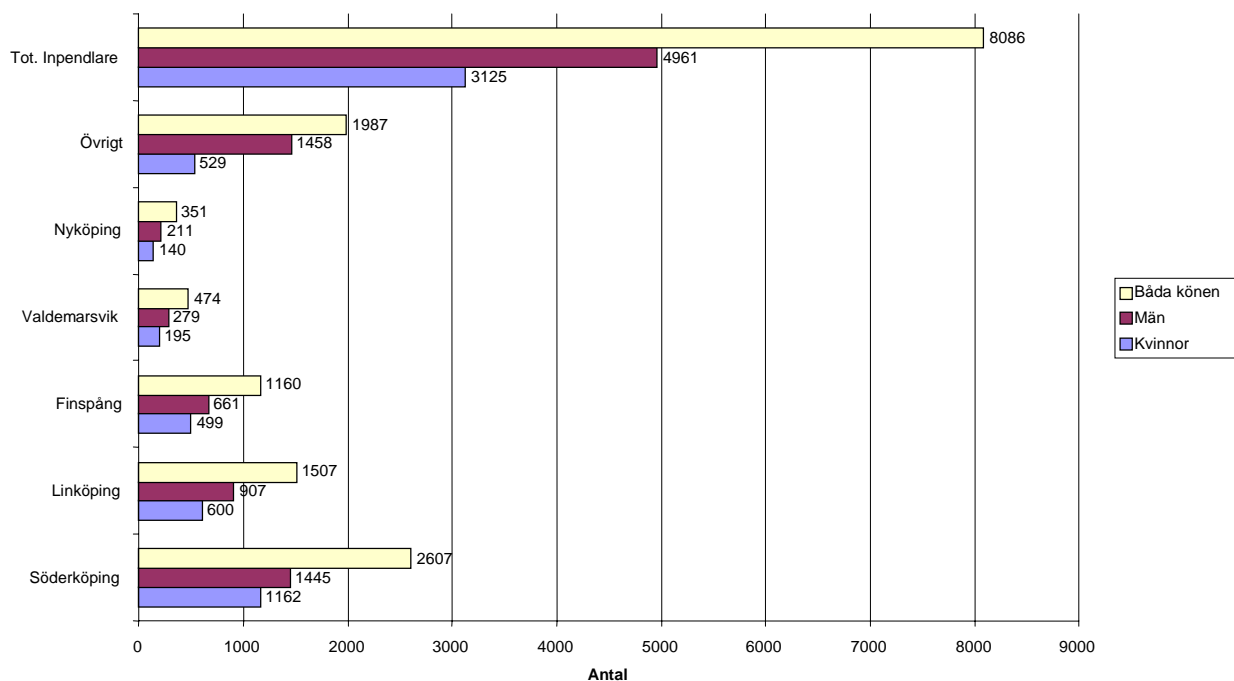
Inpendlare till Norrköping 1994



Utpendlare från Norrköping 1997



Inpendlare till Norrköping 1997



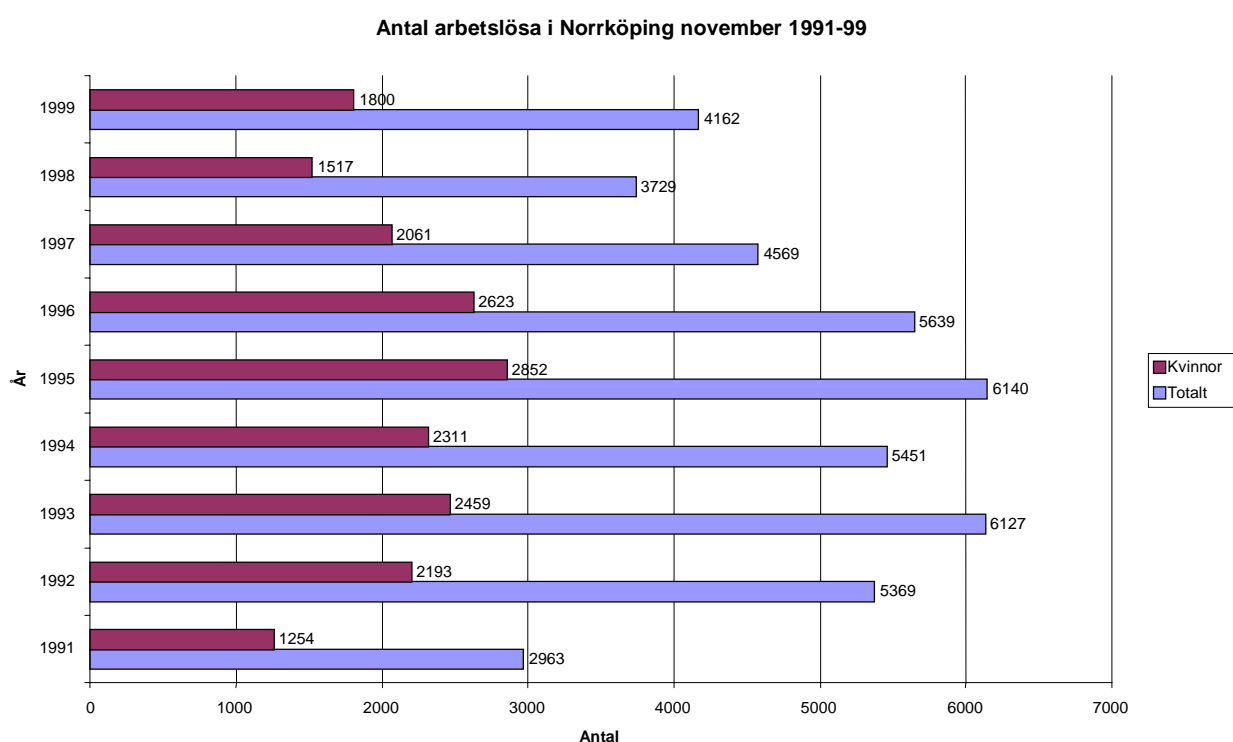
Källa: Av författaren bearbetade data ur SCB-AMPAK 94 och 97, sammanställda av ekonomiska enheten på Länsstyrelsen i Östergötland.

Jämförelsen mellan de två tidsperioderna ovan visar att antal utpendlare från Norrköping har ökat för båda könen till framför allt de närliggande kommunerna (framför allt till Linköping) samt Stockholm. Norrköping är i mindre utsträckning än de två tidigare nämnda kommunerna, beroende av andra kommuner vad gäller utpendlingar.

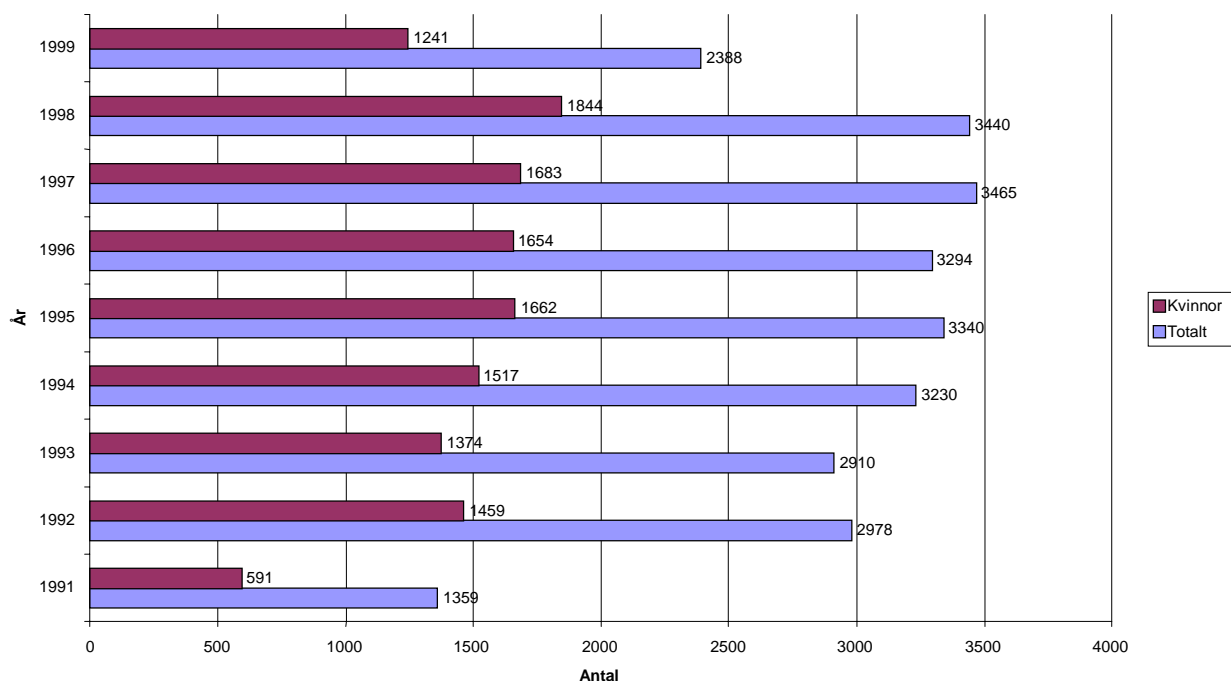
Däremot vad gäller inpendlingar är det fler som pendlar in till Norrköping från andra kommuner, framför allt från kommuner i det egna länet. Drygt 75% av inpendlarna kommer under båda två perioderna från Söderköping, Linköping, Finspång, Valdemarsvik och

Nyköping. Antal inpendlare till Norrköping har generellt minskat men minskningen gäller inte alla kommuner. Medan antal inpendlare från Linköping ökat för båda könen samt antal kvinnliga inpendlare har ökat från Valdemarsvik, visar andra kommuner en minskning av pendlingar till Norrköping. Till skillnad från Finspång och Söderköping är antal inpendlare till Norrköping betydligt större än utpendlare från kommunen. Majoriteten av alla utpendlare åker till kommuner i det egna länet men ett betydligt stor antal åker också till andra län och utlandet. I likhet med de två andra kommunerna är det också betydligt fler män än kvinnor som pendlar här.

Figur 6.8-6.9: Arbetslösa samt deltagare i program (åtgärder) november respektive år i Norrköping.



Deltagare i åtgärd i Norrköping november 1991-99



Källa: Av författaren bearbetade data ur statistiska uppgifter från Länsarbetsnämnden i Linköping februari 2000.

Antal arbetslösa i Norrköping var som lägst 1991 men kulminerades år 1995 då drygt 6100 personer stod utanför arbetsmarknaden, 46% av dem var kvinnor. Sedan dess har det börjat gå ner men efter 1998 är det på väg uppåt igen. Antal deltagare i åtgärder var som lägst år 1991 och som högst år 1997 och sedan 1999 har denna minskat kraftigt. Antal registrerade arbetslösa kvinnor har varit relativt färre än män under perioden men båda könen har deltagit i åtgärder i ungefär samma utsträckning utom 1991 då kvinnors deltagande har varit betydligt lägre än männens.

5.3 Sammanfattning av kapitlet

Antal förvärvsarbetande i Norrköping har minskat med 20% under hela 1990-talet men denna minskning har generellt varit större och jämnare för kvinnor under hela perioden. Däremot minskade sysselsättningen för män fram till 1993, ökade sedan, och började 1996 att minska igen. Antal förvärvsarbetande kvinnor och män har minskat för alla åldersgrupper, förutom 50-59 som har haft ökning över tiden. Framför allt åldersgrupperna 16-29 samt 40-44 har minskat mest i antal.

Liksom Söderköping och till skillnad från Finspång, har Norrköping också haft en varierande näringslivsstruktur under hela decenniet. Tre näringar har sammanlagt utgjort över 60% av hela näringslivet i kommunen under hela decenniet. Dessa är tillverkningsindustrin, handeln och vården. I början av 1990-talet har de haft ungefär lika stora andelar men sedan 1997 har vårdens andel börjat att krympa för att i stället ge mer plats åt handel som den största näringen nu. Dessutom har byggnadsverksamhet, finansiell verksamhet, utbildning, personliga tjänster samt offentlig förvaltning haft betydelse i kommunens näringsliv under decenniet. Förutom vården, har också jordbruk, bygg och offentlig förvaltning minskat i både antal och

andel, tillverkningsindustrin har minskat starkt i antal men inte i andel. Däremot har andra grenar ökat i både antal och andel. Norrköping har med andra ord inte varit beroende av en enda näring och denna trend fortsätter. Vad gäller indexet, kan konstateras att i Norrköping jämfört med riket, har jordbruket, finansiell verksamhet och utbildning mindre eller mycket mindre betydelse i näringslivet. Däremot har tillverkningsindustrin, handel och offentlig förvaltning relativt större betydelse jämfört med riket. För de övriga näringsgrenarna är situationen ganska likadan.

Vad gäller könsuppdelningen i olika näringsgrenar, kan det konstateras att kvinnor har varit klart dominerande i utbildning och vård samt till viss del i personliga tjänster under perioden. Männerna har varit dominerande i jordbruk, tillverkning, energi, bygg och handel. Undantagen har varit finansiell verksamhet där kvinnornas andel som var lika männens i början av decenniet, har sjunkit starkt samt offentlig förvaltning där skillnaderna mellan könen har varit ganska små.

När det gäller in- och utpendlingar till och från kommunen, kan det konstateras att dessa sker oftast till och från egna länet samt Stockholm men till viss del även till andra län (i kategorin övrigt). I viss mån sker också en del utpendlingar till utlandet (i kategorin övrigt). Kommunerna i det egna länet samt Stockholm har stått för majoriteten pendlarna. Medan Linköping har haft det största antal inpendlare från Norrköping, har Söderköping stått under hela perioden för de största inpendlarna till Norrköping. Vad gäller kategorin övrigt, gäller det förutom kommuner i egna länet, Göteborg, Uppsala, Malmö, Jönköping och många andra kommuner samt utlandet (enbart utpendlare).

Beträffande arbetslöshetstalet, måste konstateras att samma mönster som åskådliggjordes för Söderköping och Finspång gäller också här. Trots att antalet arbetslösa kvinnor varit färre än män under perioden, har båda könen deltagit i åtgärder i ungefär samma utsträckning. Arbetslöshet har direkt samband med antal deltagare i olika åtgärder vilket minskar arbetslöshetsstatistiken. Efter flera års lågkonjunktur och hög arbetslöshet, började antal arbetslösa minska drastiskt år 1998. Året efter började dock det att stiga igen vilket delvis kan förklaras av minskade antal deltagare i olika åtgärder under samma period.

6. Jämförelse mellan kommunernas näringslivsstrukturer och arbetsmarknader under 1990-talet

1990-talets lågkonjunktur har slagit hårdare mot Finspång och Norrköping (hårdast mot Finspång) än mot Söderköping vad gäller arbetslöshet och förvärvsarbetande befolkning. Kvinnor och framför allt de yngre kvinnorna dock har drabbats hårt av lågkonjunkturen i de här tre kommunerna. Medan Finspång är i stort sett beroende av en enda näring (tillverkningsindustri) och ett enda företag (ABB Alstom) är näringslivsstrukturen mer varierande och flexibel i de övriga kommunerna (i största grad i Söderköping). Det har också skett en förskjutning av näringslivsstrukturen i kommunerna under decenniet. Medan denna förskjutning i Söderköping och Norrköping har varit mot mer variation och flexibilitet och därmed mindre beroende av få näringar, har motsatsen gällt Finspång. I Finspång har industrins andel ökat snarare än minskat och detta gör att kommunen nu är i större utsträckning än förut, beroende av industrin. Detta gör situationen svår för kommunen vid en eventuell konjunktursnedgång i framtiden.

En annan trend som kan åskådliggöras är att vårdens och jordbrukets betydelse har minskat i de här kommunerna. Samtidigt kan det åskådas att vården till över 90% domineras fortfarande av kvinnor i alla tre kommunerna. En annan trend som kan åskådliggöras är att utbildning och handel får större betydelse i framför allt Norrköping och Söderköping än förut. Indexet visar också att jordbruk, bygg och utbildning har större betydelse i Söderköping än i riket. Däremot är finansiell verksamhet och offentlig förvaltning av mindre betydelse här. Vad gäller könsuppdelningen i olika näringsgrenar i Söderköping, måste konstateras att kvinnor har varit dominerande i utbildning och vård under hela perioden. En ny trend är att kvinnor har börjat att bli dominerande i personliga tjänster under de senaste åren. Männerna har varit dominerande i övriga områden.

Indexet visar också att jordbruk och industrin har mycket större betydelse i Finspång än i riket. Däremot är övriga grenar av mindre eller mycket mindre betydelse i kommunen än i riket (förutom vård). Vad gäller könsuppdelningen i olika näringsgrenar, måste konstateras att mönstret är ungefär likadant i Finspång. kvinnor har varit klart dominerande i utbildning och vård samt till viss del i personliga tjänster och offentlig förvaltning under perioden. Männerna har varit dominerande i övriga områden men könssegregationen börjar nu att krympa reellt i både handel, finansiell verksamhet och offentlig förvaltning.

Vad gäller Norrköping har förutom vården, också jordbruk, bygg och offentlig förvaltning minskat i både antal och andel, tillverkningsindustrin har minskat starkt i antal men inte i andel. Däremot har andra grenar ökat i både antal och andel. Vad gäller indexet, måste konstateras att i Norrköping jämfört med riket, har jordbruket, finansiell verksamhet och utbildning mindre eller mycket mindre betydelse i näringslivet. Däremot har tillverkningsindustrin, handel och offentlig förvaltning relativt större betydelse jämfört med riket. För de övriga näringsgrenarna är situationen ganska lika. Kvinnor har varit klart dominerande i utbildning och vård samt till viss del i personliga tjänster under perioden. Männerna har varit dominerande i jordbruk, tillverkning, energi, bygg och handel. Undantagen har varit finansiell verksamhet där kvinnornas andel som var lika männens i början av decenniet, har sjunkit starkt samt offentlig förvaltning där skillnaderna mellan könen har varit ganska små.

När det gäller in- och utpendlingar till och från de här kommunerna, sker det mesta till och från kommuner i det egna länet. Norrköping har en särställning för både Söderköping och Finspång vad gäller ut- och inpendlingar. Det är fler som pendlar ut i både Söderköping och Finspång än de som pendlar in medan det är fler som pendlar in till norrköping. Det är också fler män än kvinnor som pendlar i de här tre kommunerna.

7. Inför framtiden

7.1 Hur ser kommunernas planer för framtiden ut?

Bland de här tre kommunerna som ingår i undersökningen är det bara Norrköping som har en konkret detaljerad plan för olika verksamhetsområden inför framtiden. De övriga kommunerna saknar en sådan plan.

Norrköping har framtidsplaner för att utveckla kommunen och det är därför kommunfullmäktige antog december 1997 den så kallad målbild 2010 för Norrköping.

Målbild 2010 är en framtidsbild av Norrköping som omfattar långsiktiga satsningar inom områdena kommunikation, utbildning, befolkning, näringsliv, social omsorg och stadsmiljö samt regional och internationell samverkan.

Ungdomarnas ökade intresse för eget företagande ska stimuleras. Förenklade kommunala regelverk ska underlätta och bidra till en positiv utveckling av företagande och sysselsättning. Mera samverkan mellan näringslivet och den

offentliga sektorn ska vara förutsättningen i detta sammanhang. Turismindustrin och en ökad turism från kontinenten ska utvecklas. Såväl kommunens olika kulturarv som skärgården, djurparken och science centret ska bli turistattraktioner. Samverkan mellan kommunen och expansiva teknik- och kunskapsföretag ska stärkas.

Norrköpings hamn ska behålla sin roll som en strategiskt viktig hamn i östersjöregionen vad gäller transport av gods och passagerare. Denna roll ska ytterligare stärkas genom en sammankoppling av hamn, järnväg samt E4 och E22 över Händelö. Flygplatsen fortsätter att hålla en hög servicenivå till ett ökande antal europaresenärer. En viktig del i utvecklingen ska vara civilingenjörsutbildningen i kommunikations- och transportsystem som utvecklas i samarbete med näringslivet och skapar nya produkter, tjänster och transportlösningar, områden där kommunen redan har en stark position.

Norrköping ska fortsätta att bredda sitt kontaktnät och utveckla samarbetsformerna, såväl inom den östsvenska regionen (inom ramen för Baltic Network) som med olika regioner i Europa med hjälp av bl. a. Norrköpings- och Linköpings gemensamma kontor i Bryssel.

Norrköpings profil som ett centrum för kulturell, konstnärlig och pedagogisk förnyelse ska stärkas. Det kulturella klimatet och utbildningsmöjligheterna i Norrköping ska vara ett dominerande inslag i marknadsföringen av Norrköping. Genom att ändra på attityder mot utbildningen och framför allt i skolor kommer antal välutbildade att öka i framtiden. Dessutom breddas möjligheterna till att förnya sina kunskaper och vidareutbilda sig. Norrköping ska stärka sin roll som ett viktigt forskningscentrum i nordeuropa vad gäller elektronik. Denna position behålls dels genom etableringen av landets första civilingenjörsutbildning i elektronik som täcker hela området från konstruktion till produktion, dels genom att Slectron som är ett stort företag inom elektronikbranschen öppnar en elektronikavdelning i Science Park. Dessutom kommer andra kunskaps- och IT-företag att

öppna liknande avdelningar där. Över 1000 nya arbetsplatser ska enbart skapas där. Förutom elektronik kommer unika akademiska utbildningar bl. a inom miljö, transport och kommunikation samt media att skapas.

Norrköpings rika kulturliv ska förstärkas ytterligare genom olika former av evenemang (festivaler mm). Många nya jobb ska skapas inom detta område. Medieindustrin med dess elektroniska tillämpningar inom IT och multimedia blir alltmer en del av kulturlivet. Kommunens museer, teatrar, symfoniorkester ska lyftas fram i profileringen av Norrköping samtidigt som den småskaliga, icke institutionsbundna kulturen ges uppmärksamhet och stimulans¹⁷.

¹⁷ För bättre överblick läs i kommunens hemsida <http://www.norrkoping.se>

8. Sammanfattning

Arbetslivsinstitutets forsknings- och utvecklingsprogram "Kön och arbete" driver sedan 1999 ett stort regionalt projekt i tre kommuner i Östergötland. Föreliggande studie av befolknings- arbetsmarknads- och näringslivsutveckling i de tre studiekommunerna är tänkt att tjäna som underlag för delprojekten i det regionala projektet. Studiens syfte har varit att:

- Kartlägga arbetsmarknadens förändringar i de tre kommunerna under 1990-talet
- Kartlägga flyttnings och pendlingsströmmar mellan de tre kommunerna, länet och övriga riket
- Kartlägga arbetslösheten samt arbetsmarknadspolitiska stöd i de tre kommunerna under 1990-talet

Antal förvärvsarbetande män och kvinnor i Söderköping har minskat med ca 14% under 1990 - 1997. Denna minskning har varit mer påtaglig för vissa åldersgrupper och mer för kvinnor än för män. Framför allt har yngre män och kvinnor mellan 16-29 samt 35-39 år drabbats av denna minskning. Det har också skett en förskjutning av näringslivsstrukturen i kommunen under decenniet. Jordbrukets och vårdens andelar har minskat, medan handel och utbildning har fått större betydelse i kommunens näringsliv under de senare åren. Generellt har fler män än kvinnor varit registrerade som arbetslösa (mellan 50-60%) under perioden men det har varit fler kvinnor som deltagit i olika åtgärder under hela perioden.

Antal förvärvsarbetande män och kvinnor i Finspång har minskat med ca 20% under hela decenniet. Denna minskning har dock varit mer omfattande för kvinnor än för män. Till skillnad från Söderköping, har Finspång i stort sett varit beroende av en enda näring under hela decenniet och tendensen verkar fortsätta. Tillverkningsindustrin har svarat för 40-50% av antalet anställda i kommunen och ett enda företag nämligen ABB Alstom Power har varit dominerande. Vård och handel kommer på andra och tredje plats. Medan industrins andel har ökat liksom utbildningens, har andra grenar minskat sina andelar av näringslivet. Antal registrerade arbetslösa män har varit fler än antalet arbetslösa kvinnor, medan fler kvinnor än män deltagit i arbetsmarknadspolitiska åtgärder.

Antal förvärvsarbetande i Norrköping har minskat med 20% under den undersökta perioden och denna minskning har generellt varit större för kvinnor än för män. Antal förvärvsarbetande kvinnor och män har minskat för alla åldersgrupper, förutom gruppen 50-59 år, som har haft ökning över tiden. Liksom Söderköping, och till skillnad från Finspång, har Norrköping haft en mer varierande näringslivsstruktur under decenniet. Tre näringar omfattar tillsammans 60% av samtliga anställda i kommunen. Dessa är tillverkningsindustrin, handeln och vården. Förutom vården, har också jordbruk, bygg och offentlig förvaltning minskat i både antal och andel, tillverkningsindustrin har minskat starkt i antal anställda men inte i andel. Norrköping har med andra ord inte varit beroende av en enda näring och denna trend fortsätter. Beträffande arbetslöshetstalet finns samma mönster som för Söderköping och Finspång. Antal arbetslösa kvinnor har varit relativt färre än antalet arbetslösa män under perioden.