

Tillväxtsmotor och/eller startknapp...

En studie av en metodanvändning, Nätverksbanken,
med kvinnor i skapade affärsnätverk

Birgitta Näsman

ARBETSLIVSRAPPORT NR 2003:13

ISSN 1401-2928

Forskning om utvecklingsprocesser
Enhetschef: Göran Brulin



Arbetslivsinstitutet

Förord

Viljan att utveckla företagandet bland kvinnor i Jämtlands län har funnits bland affärsrådgivare i kommunerna. En av dessa är projektledaren Raija Edin, som utvecklat idéerna efter besök hos Nutek där hon presenterades projektmetoden *Nätverksbanken* som använts i Dalarna. Metoden har utvecklats för kvinnor i 3:e världen men har även bedrivits i Norge och i många andra länder. Projektet i Dalarna vände sig enbart till arbetslösa kvinnor. Deltagarna i Jämtland består av både befintliga företagare och anställda med företagsidéer. I de norska projekten, som är många men ganska små, har det även funnits etablerade företagare med i projektgrupperna.

Det har varit givande för mig att intervjua och följa deltagarna i detta projekt eftersom jag i min doktorsavhandling studerat företagarkvinnor i Jämtlands län, år 1992, samt senare i Hallands län, år 1996/1997. Studierna gjordes då i branscher som inte var typiska kvinnobranscher. Det har varit särskilt intressant att möta kvinnorna i nätverksbanksprojektet, få ta del av deras tankar och idéer och uppleva förändringsvindar inom näringsliv och samhälle under senare år.

Under min forskningsprocess har jag fått idéer och stöd av Elisabeth Sundin, professor i företagsekonomi. Erna Danielsson, filosofie doktor i sociologi, har givit råd inom nätverksforskning. Illustrationerna i denna rapport är gjorda av Annika Molander som också ingått i projektgruppen. Under arbetets gång har jag även haft kontakt med Carina Nordgren, som också studerar projektet. Jag vill framföra mitt tack till dem.

Jag lämnar här en slutrapport över projektet. Samtidigt vill jag framföra ett stort tack till projektledaren Raija Edin för ett givande samarbete. Ett stort tack även till alla de kvinnor i projektet som ställt sin tid till förfogande och villigt deltagit i intervjuer och observationer samt personer som varit aktiva i projektets utvecklingsinsatser eller som jag på annat sätt kommit i kontakt med under studien av projektet.

Bjärme den 30 september 2003

Birgitta Näsman

Ekonomie doktor i företagsekonomi

Innehåll

1 Inledning	7
Möte i nätverket Granen	7
Bakgrund till använd projektmetod	9
Nätverksbanksprojekt i Jämtland.	9
Problematisering	10
Kvinnorna och deras företagande	10
Projektmetoden med dess struktur	12
Regionen med dess betingelser	12
Problemformulering	13
Syfte	13
Val av begrepp i denna projektmetodsredovisning	13
Metodredovisning och diskussion	13
Förförståelse hos forskaren	15
Interaktiv forskning som metodalternativ	15
Trender inom kunskapsspridning	15
2 Tidigare forskning och utredningar	17
Företagarkvinnor och deras företagande	17
Företagarkvinnor	17
Invandrarbakgrund som förutsättning	18
Företagarkvinnor och branschtillhörighet	18
Finansieringsfrågor och företagarkvinnor	19
Livssituationen och företagandet	19
Skapade könsattityder i samhället	20
Genussystemets osynliga styrning	20
Företeelsen mod och företagande	21
Projektmetoden med dess struktur	21
Nätverkande som utvecklingsmetod	21
Innehåll i ett företagarnätverk	22
Inre och yttre nätverksrelationer	22
Erfarenheter av nätverksbanksprojekt i Norge	22
Tidigare nätverksbanksprojekt i Sverige	22
Regionala betingelser	23
Regionala statistikuppgifter	23
Genussystemets olikheter inom regioner i Sverige	24
”Kittet” som begrepp eller regionens faktor X	24
3 Redovisning av enskilda intervjuer och observationer	26
Några företagarkvinnor i projektet – besöksintervjuer	26
Företagarkvinnan Elin	26

Företagarkvinnan Sara	27
Företagarkvinnan Britt	27
Företagarkvinnan Signe	28
Företagarkvinnan Anna	29
Några nätverk inom projektet – deltagande observationer	30
Nätverket Enbusken	30
Nätverket Tallen	31
Nätverket Granen	32
Några utvecklingsinsatser inom projektet – deltagande observation	32
Februariaträff – heldag i Östersund	32
Affärsplan – lunch till lunchträff på internat	33
Försäkringsfrågor – kvällsaktivitet på Arbetslivsinstitutet	33
Besök på regionala institutioners arrangemang – deltagande observation	34
”Uppfinningsrika kvinna”, ALMI-företagspartners kvällsarrangemang	34
”Tillväxtidéer”, Svenskt Näringslivs arrangemang av temakväll	35
”Företagardagen”, Företagarnas Riksorganisations heldagsarrangemang	35
4 Redovisning av hela undersökningen och jämförelser med tidigare erfarenheter	37
Kvinnorna och deras företagande	37
Projektdeltagarna	37
Deltagarnas branschtillhörighet	39
Företagarkvinnorna och livssituationen i övrigt	40
Företeelsen mod och företagarkvinnorna	40
Finansieringsproblematiken och företagarkvinnorna	41
Projektmetoden med dess struktur	42
Innehållet i nätverken	42
Utvecklingsinsatser under projekttiden	44
Erfarenheter av utvecklingsinsatser i projektet	44
För- och nackdelar med de inre projektrelationerna	45
Projektdeltagarnas kontakter med etablerade institutioner inom näringslivet	46
Regionala betingelser	47
Kvinnorollen – regionens specifika förhållanden	48
”Kittet” som företeelse eller regionens faktor X	48
Lokala mediars synliggörande av företagandet och kvinnor	49
5 Sammanfattande diskussioner och reflektioner	50
Företagarkvinnorna, projektmetoden och regionen i samverkan	50
Slutord	54
6 Referenser	56

1 Inledning

Möte i nätverket Granen

Anna står där och hennes hund skäller både ilsket och glatt. Jag släpps in i hennes, av kommunen hyrda, industrilokal. Gruppen har lovat mig att få göra en deltagande observation av deras möte. Efter ett tag kommer Eva och Stina som bor i grannkommunen. De hade åkt lite fel först. Resonemanget är redan i full gång. Hur har det gått med ditt tygprov frågar någon Eva som håller på att utveckla en ny produkt där olika material ingår. Vi sätter oss i ett rymligt rum och kaffemuggarna är redan framställda liksom en kladdkaka som Anna bakat. Resonemanget går vidare när det ringer på porten och Inger och Marie anländer. Nu stiger volymen ytterligare. Först lite prat om Stinas mamma som varit sjuk och Inger som under helgen besökt sina lite krassliga föräldrar i södra Sverige.

Efter en stund börjar de diskutera problemen med det datasystem som de fick ta del av i en av projektets utvecklingsinsatser. Anna får det inte att fungera. Stina rycker då in och säger att hon kan komma en kväll och hjälpa henne för hon har arbetat med det datasystemet redan tidigare. Ordet går laget runt och det gäller att snabbt ta upp glädjeämnen och bekymmer med de olika affärsidéerna. Inger ser framför sig en arbetstopp i november inför julhandeln. Gruppen diskuterar hur hon skall kunna lösa det hela och så småningom bestäms att de övriga skall komma till Ingers företag en lördagseftermiddag och tillsammans lösa problemet och att Inger i sin tur erbjuder gruppen en god middag med vin och övernattnings i samband med detta. Sagt och gjort, datum bestäms och så är det problemet löst. Så var det tygprovet som Eva tagit fram. Hon presenterar det igen och alla är med och diskuterar. Varför har Du valt det materialet? Behöver den röda färgen ingå? Vilka färger kan detta tyg kombineras med? Gruppens kompetens består bland annat av en person med utbildning som terapeut och tapetserare och i denna utbildning ingår kunskaper om olika material. Så småningom har Eva bestämt sig för en smärre förändring av tyget. Hon driver företag sedan många år som sjukgymnast men med åren har hon drabbats av belastningsproblem som gör att hon försöker utveckla ytterligare ett företag för att på den andra halvan av sin arbetstid avlasta den kroppsdel som blir överbelastad i hennes nuvarande företagande.

Problemet med stat och kommun som kunder diskuteras eftersom denna grupp ofta dröjer så länge med sina formella beslut. Anna menar att hon skulle kunna sätta igång och jobba med en stororder, som hon räknar med att få, men hon törs inte förrän hon har det formella beslutet. Stina utvecklar en produkt parallellt med sitt heltidsarbete och har upptäckt att hon måste lära sig mer ekonomi innan hon startar företag på riktigt, så hon meddelar gruppen att hon nu tagit tjänstledigt från sitt vårdarbete och börjat på högskolan för att läsa företagsekonomi under två terminer på distans. Den formen passar henne för det gör att hon inte drabbas av så höga resekostnader. Samtidigt ger det henne ökade möjligheter att gå vidare med sina produktidéer. Eva vill testa sin produkt mot konsument och Inger föreslår att hon kan ställa ut den i hennes butik un-

der julhandeln och se vilken respons hon kan få, men för att hon ska få bättre kunduppfattning borde hon göra ett litet frågeformulär som kan fyllas i av de kunder som visar intresse menar Inger. Eva nappar på idén.

Sedan kommer gruppen in i en diskussion om prissättningsproblematiken. Ljudnivån stiger ytterligare. Många olika idéer ställs mot varandra. Till slut tar Inger ordet och meddelar att hon har varit på besök hos en handläggare vid ALMI-företagspartner som gjort kalkyler med henne och det visade sig att hon blir tvungen ta ut högre priser om hon skall få alla kostnader täckta. Anna, som är inne på sitt tolfte år som företagare, håller med Inger och menar att det är jätte viktigt att inte vara för billig på sina produkter. Sedan kan inte Anna hålla sig längre. Hon berättar nyheten att hon valts ut inom projektet ”Uppfinningsrika kvinna” att delta i en uppfinnarmässa i Bryssel om en månad. Alla blir tysta men sedan bryter grattis-kramarna loss och gruppen tar sedan en kaffepaus.

Under kaffepausen säger Stina: ”Om vi inte kommit med i detta skapade affärsnätverk hade vi kanske aldrig träffats, trots att vi bor relativt nära varandra”. Anna hakar på och säger: ”Nätverk är jättebra. Jag deltog i ett skapat företagarnätverk för ungefär 10 år sedan som länsstyrelsens lantbruksenhet arrangerat och rester av det nätverket lever kvar än.” Gruppen lyssnar och går sedan vidare och diskuterar Marias situation. Maria, sjuksköterska och 54 år, har varit sjukskriven en tid för sk utbrändhet. Hon har bestämt sig för att gå vidare i eget företagande inom hälsoområdet och arbetstränar nu i ett liknande företag. Hon har även deltagit i några olika kortkurser kring hälsa och välbefinnande. Gruppen ifrågasätter hennes olika affärsidéer och vill att hon skall vara säker först innan hon bestämmer sig och att hon måste vara försiktig med vad hon orkar dra igång. Maria blir lite osäker men säger: ”Jag är i alla fall säker på en sak och det är att jag inte skall arbeta inom offentlig sektor, för det har jag fått nog av”. Maria har erfarenhet av offentlig verksamhet först under många år i Sverige och senare några år i Norge. Det viktiga just nu tycker hon är att hon känner sig starkare för varje dag och hon uppskattar verkligen att hon kan diskutera sina planer i detta nätverk där det finns så många olika erfarenheter kring företagandet.

Lite senare under mötet kommer gruppen in på marknadsfrågor och hur det går att välja olika säljkanaler. Inger är den som har störst erfarenhet inom området och de övriga i gruppen lyssnar tysta medan hon tar upp några viktiga punkter som en företagare, enligt hennes erfarenhet, bör tänka på när det gäller att komma ut på en marknad. Anna kommer senare in på hur det fungerar på mässor och hur hon fått värdefulla kontakter där och även kunnat undersöka utbudet inom hennes område. Sammantaget har hon deltagit i många mässor och Anna tar upp såväl misstag som framgångar från sina erfarenheter. Jag noterar att frågan om finansiering av olika aktiviteter kom mycket sent under mötet och på en direkt fråga verkar de flesta inte tycka att det problemet är särskilt stort. Några av deltagarna har med åren en del tillgångar som möjliggör finansiering av nya projekt medan någon menar att det ofta är svårare att få låna till utökade investeringar sedan företaget varit i gång ett antal år än just vid starten. Timmarna har runnit iväg och det är dags för mig att lämna mötet i nätverket Granen och jag tackar för mig och önskar deltagarna lycka till.

Bakgrund till använd projektmetod

Nätverksbanken är en projektmetod som kommer från Bangladesh där Grameen Bank utvecklat ett nytt sätt att låna ut pengar till fattiga på landsbygden, främst kvinnor. Dessa lån är avsedda för egen affärsverksamhet och istället för traditionella säkerheter används här ”social säkerhet”, vilket innebär att gruppen inom ett projekt genom samverkan och testning av verksamhetsidén skapar säkerhet. Metoden har spridits till många länder inom såväl U-länder som I-länder. Norge har bedrivit många små nätverksbanksprojekt i norra delen av landet (Esbensen, 2002). I Sverige har ett nätverksbanksprojekt drivits tidigare i Dalarna (von Schantz, 2001).

Nätverksbanksprojekt i Jämtland

Metodanvändningen har omfattat 30 kvinnor som har stöd av en projektledare och andra resurspersoner vid behov. Stödet har givits vid träffar med hela gruppen och i arrangerade utvecklingsinsatser som skapats utifrån önskemål och behov som framkommit bland deltagarna. Varje deltagare har utöver träffar med hela gruppen kunnat välja att delta i en eller flera utvecklingsinsatser som bl a innehållit redovisnings- och marknadsfrågor, moderna datasystem m m.

Alla deltagare har dessutom fördelats på ett antal nätverk med cirka fem medlemmar. Dessa grupper har skapats utifrån att deltagarna skall ha relativt nära till varandra och om möjligt ha gemensamma intressen. Nätverken drivs av gruppdeltagarna och kan vid behov omstruktureras. Om det uppstår problem kan gruppen erhålla stöd från projektledningen. Metodanvändningen skall förhoppningsvis fungera som tillväxtmotor i redan befintliga företag och/eller startknapp för eget företagande för de deltagare med affärsidéer som de ännu inte kunnat förverkliga.

Under projektets gång anlitar deltagarna i hela projektet även regionens etablerade institutioner inom näringslivet, som ALMI-företagspartner, Svenskt Näringsliv m fl. De besöker också öppna arrangemang som dessa anordnar. Deltagarnas kontakter med dessa finns med i den utvärdering som här genomförts. En av grundtankarna med projektet är att finansieringsbehovet för företagarkvinnorna skall underlättas genom att deltagarna testar sina affärsidéer och produktidéer innan de presenteras för den bank som samarbetar med projektet.

Regionala fondens målsättning för projektet i Jämtland är att: ge ökade förutsättningar för kvinnors försörjning inom regionen genom att deltagarna får stöd att starta nya företag och utveckla redan befintliga. En målsättning är även att utvärdera projektmetoden. Projektet samarbetar med Föreningssparbanken i regionen för att lättare kunna ge kvinnorna mindre lån upp till 50.000kr/företag till deras verksamhet med en säkerhet motsvarande grundidén med nätverksbanksprojekten. Raija Edin leder projektet som administreras av Arbetslivsinstitutet. Beslutet om projektet togs av Länsstyrelsen sommaren 2001. Projektledaren startade med att skapa en broschyr och ett underlag för annonsering samtidigt som hon i de lokala tidningarna själv berättade om projektidén. Innan septembers utgång 2001 hade ett 60-tal kvinnor anmält sig till projektet. Dessa intervjuades av projektledningen som antog ett 30-tal kvinnor som

ansågs ha ett seriöst intresse av att delta i projektet. Projektledaren kunde sedan efter relativt kort tid starta verksamheten inom projektgruppen.

Projektet har fått stöd från EUs regionala fonder, Nutek, Länsstyrelsen och Sparbanksstiftelsen. Projektet finansierar projektledare samt utvärderingen av projektmetoden och har haft medel till projektets utvecklingsinsatser. Andra utvecklingsinsatser har projektledaren kunnat lösa genom redan pågående aktiviteter i regionen. Projekttiden omfattar ca 20 månader.

Hela gruppen, som består av 30 kvinnor, samlas tillsammans med projektledaren. Deltagarnas önskemål och behov diskuteras och där deltagarna ger varandra information och tips av olika slag. Uppmärksammas bör att av de deltagande kvinnorna är en mycket stor andel inflyttade från andra länder och regioner i Sverige. Projektdeltagare har växt upp i USA, Ryssland, Finland, Thailand och Polen samt platser som Kiruna och Göteborg.

Problematisering

Hur ser problemen ut på det område som nätverksbanksprojektet berör? Kovalainen (1993) forskar kring företagande och hon menar att dessa frågor allt mer kommit i fokus och hon kritiserar att företagandet ofta ses som en isolerad företeelse där det glöms bort att dess utveckling och förändring har stort samband med lönearbetet. Pateman (1997) skriver vidare i arbetsmarknadsdepartementets SOU 1997:114, om sambanden mellan global ekonomi och försörjningsströmmar. Det finns även forskare med fokus på demokrati och kultur som visar på dess betydelse för utvecklingen i en region t ex Putnam (1992) med sina studier i Italien där han finner en stark regionanknuten utvecklingskraft. Det finns alltså forskning som visar att vårt problem kan ha många utgångspunkter. Vilka faktorer kan vara intressanta att belysa i vår studie, då målet är att förbättra försörjningsmöjligheterna för kvinnorna i regionen? Problematiseringen nedan utgår från tre faktorer

- objektet – kvinnorna och deras företagande
- verktyget – projektmetoden med dess struktur
- arenan – regionen med dess betingelser

Kvinnorna och deras företagande

Varför kan det vara intressant att studera kvinnor och deras företagande? Sundin (2002, s. 44) ger delvis svar i en nyutkommen bok där hon skriver: ”Genom att studera kvinnor som är företagare uppmärksammas hur företagandet i praktiken bedrivs, vilket är viktigt för alla som vill förstå och värna om företagandets villkor.” Det kan också innebära att branscher och sektorer ”upptäcks” som är viktiga i en rad avseenden för att skapa attraktionskraft och överlevnad i en region, liksom välbefinnande för individen, fortsätter hon. Forskning, debatt och politik tenderar att bortse från sambandet mellan företagande och arbetsmarknad samt att individer ibland rör sig mellan egenföretagande och anställning flera gånger under sitt yrkesverksamma liv. Hon konstaterar vidare att detta leder till felaktiga tolkningar såväl bland forskare, politiker som

bland andra vilka vill räkna sig som småföretagarnas vänner, (ibid). Hennes synpunkter ger stöd för att bedriva detta projekt och för att forskning kring kvinnor som företagare är betydelsefullt för att samhällets representanter skall få kunskap och kunna stödja utvecklingen på ett bra sätt.

Ett problem när det gäller kvinnor i vårt län är att de flyttar och skapar ett kvinnounderskott särskilt i vissa åldersgrupper. Det finns församlingar i länets ytterområden där det i åldern mellan 25 och 45 år går tre män på varje kvinna, (Näsman, 1995). Jämtland har dessutom en ganska låg andel innevånare som kommer från andra länder, (SCB). Sammantaget är utflyttning från länet ett av de största problemen med en omfattande befolkningsminskning de senaste åren, (ibid). Kan denna projektmetod bidra till att fler kvinnor väljer och/eller får möjlighet att stanna kvar i vår region?



Bild 1 Kvinnor i nätverksbanksprojekt i Jämtland Illustratör: Annika Molander

Projektmetoden med dess struktur

Sociologen Lind (2002) har i sin doktorsavhandling studerat affärsnätverk. Han beskriver bland annat nätverket som en strategi för utveckling och att det som sådant kan utveckla organisationer, regioner och personer. Han för också en diskussion där han relaterar nätverket till en plats eller en organisation. Beståndsdelarna i nätverket definierar han som ett mönster av sammanbundna objekt och med tre komponenter nämligen; struktur, objekt och bindningar. Vilka komponenter kan det motsvara i detta projekt? När det gäller struktur ser jag detta som de inre relationerna i nätverksträffarna, utvecklingsinsatserna, projektgruppsmötena samt projektdeltagarnas externa kontakter med de etablerade institutionerna inom näringslivet. Kvinnorna och deras företagande är objekten i denna studie. Den tredje faktorn, bindningarna, får stå för rådande normer och kulturdrag bland projektdeltagarna samt näringslivets och branschens vanor och regelverk. Utöver dessa komponenter pekar Lind på beroendet av i vilket socialt sammanhang som nätverket studeras och bedrivs som här i en inlandsregion, Jämtland, med långa avstånd och gles befolkning (tre personer per km²) och liten tillgång på näringslivskapital.

När det gäller bindningstyper har det visat sig i Linds studie att de varit av två typer nämligen dels de sociala och dels de verksamhetsberoende, (ibid, s. 229). Som jag ser det motsvaras de ”sociala” av normer och kulturdrag i relationerna mellan deltagarna och funktionärer medan de ”verksamhetsberoende” mer avser utveckling i företagen med koppling till bransch- och näringslivskulturer och deras vanor. Lind (2002) menar vidare att bindningarna kan variera beroende på hur nätverket ser ut och tillägger att nätverk inte passar alla. Det krävs en förmåga att fungera i nätverk men att denna förmåga inte behöver finnas från början utan att den kan förvärfvas och han hänvisar här även till andras forskning, (ibid). Har deltagarna i nätverksbanksprojektet den förmåga som krävs för att fungera och om inte lyckas de skaffa den förmågan under projektets gång?

Regionen med dess betingelser

Hur skall en region förhålla sig till den pågående globaliseringen? Några forskare som tar upp frågan är Berggren/Brulin (2002) som kritiserar Sverige för att alltför länge ha dominerats av en syn på den globala ekonomin där betydelsen av det nära och täta försvunnit. Fokus har varit riktad mot de globala företagen såväl när det gällt pensionsfondernas placeringar som företagens inköspolitik. Globala företag har varit ledordet och författarna vill i sin rapport i stället sätta fokus på betydelsen av regionala grupper i många olika sammanhang. De menar att enskilda företag i Gnosjö eller Silicon Valley ofta inte är mer flexibla än mindre företag på andra orter, (ibid). Har regionen Jämtland berörts av denna dominerande syn i Sverige, som nämnda forskare hänvisar till, när politiker dragit upp styrsystem för näringslivet?

Gren (2002) har intresserat sig för regionernas situation. Han skriver om den nya regionalismen i Europa och han menar att den skiljer sig från den ”gamla” som handlade om generella stödpaket och tung statlig styrning. I den nya regionalismen har

detta ersatts av åtgärder som tar sin kraft direkt från regionernas interna dynamik och en flernivåstyrning som bland annat ger en inre dynamik i regionerna, framför allt genom nätverksbyggande och där utveckling av en regional identitet får stor betydelse, (ibid). Kan denna projektmetod vara ett exempel på en sådan flernivåstyrning och det nätverksbyggande som kan bidra till att skapa en inre dynamik i en region?

Problemformulering

Frågeställningarna ovan visar på ett mångfacetterat problem. Här kommer fokus vara på de deltagande kvinnorna och deras företagande och på att förstå hur projektmetoden kan bidra till utveckling och förändringar för deltagarna och deras företagande, inklusive deltagarnas kontakter med de etablerade institutionernas arrangemang inom näringslivet i regionen.

Syfte

Ett övergripande syfte är att få ökad förståelse och bättre kunskap om företagarkvinnor och deras företagande och undersöka hur deltagarna berörts av projektmetoden i regionen med dess betingelser i övrigt, detta genom att

- studera fördelar och nackdelar med projektmetoden för deltagarna
- ta del av de enskilda företagarkvinnornas upplevelser av interna relationer inom projektet och deras externa kontakter med näringslivets institutioner lokalt och regionalt
- ta del av företagarkvinnornas erfarenheter av förhållanden inom regionen med dess betingelser i övrigt

Val av begrepp i denna projektmetodsredovisning

De små grupper på fyra till sju deltagare som under projektets gång format, och till en del omformat, sig har benämnts som *nätverken*. Det finns fem sådana nätverk inom hela projektet. Projektets aktiviteter som deltagarna önskat/erbjudits har benämnts *utvecklingsinsatser*. Projektgruppen med samtliga deltagare har benämnts som *hela projektet* eller *nätverksbanksprojektet*. Utöver nätverksbanksprojektets aktiviteter har även projektdeltagare haft kontakter med s k *etablerade institutioner* inom regionens näringsliv, som Företagsbyggarna, ALMI-företagspartner, Svenskt Näringsliv och Företagarnas Riksorganisation m fl.

Metodredovisning och diskussion

Syftet är att få ökad förståelse och bättre kunskap om företagarkvinnorna i projektet och deras företagande, vilket gör att arbetets utgångspunkt är hermeneutisk. Studien består av ett 20-tal besöksintervjuer i form av samtal, som omfattar en till tre timmar, och som genomförts med projektmedlemmar samt projektets resurspersoner. Urvalet

av intervjupersoner har skett i etapper där målet varit att få en så stor spridning som möjligt i ålder, bransch, tidigare bakgrund, boendeort, utbildningsnivå o s v.

Syftet med val av intervjuform har varit att undvika den styrning som användandet av strukturerade frågor kan ge. Samtidigt som jag har några frågeområden såsom

- Vad som påverkade kvinnorna att delta i projektet?
- Vilka fördelar och nackdelar de upplevt av deltagandet i de olika aktiviteterna inom projektet?

Jag har även frågat efter andra betydelsefulla händelser som de vill hänvisa till när det gäller deras val av företagande, inklusive regionberoende faktorer. Intervjuerna har genomförts hos företagarkvinnorna eller hos Arbetslivsinstitutet, något kafé eller annan lämplig plats. Ingen annan har varit närvarande vid intervjun. Jag har försökt tänka på att uppträda på ett sätt som kunnat ge en god intervjusituation. Bandspelare har inte använts då jag tror att det för många av kvinnorna lett till större försiktighet i samtalen. Jag har garanterat intervjupersonerna tystnadsplikt när det gäller deras affärer och i övrigt anonymitet så långt detta är möjligt i ett offentligt uppdrag med offentlig deltagarlista. Intervjuerna har huvudsakligen genomförts under september till och med december 2002.

Ett 20-tal deltagande observationer och samtal har genomförts. För deltagande observationer sökte jag nätverk efter hur olika väl dessa fungerade samt hur lång tid de behövde för att komma igång samt om nätverket var mer eller mindre aktivt. Jag har även gjort observationer på träffar inom projektet och i arrangemang med etablerade institutioner som projektdeltagare besökt under projekttiden. Deltagande observationer har skett under januari till och med april samt september till och med december 2002. En del kompletteringar har gjorts per telefon under januari till och med april 2003 avseende såväl intervjuerna som de deltagande observationerna.

Inhämtningen av empirin kan liknas vid en hermeneutisk spiral där inhämtad information använts vid val av kommande intervjupersoner eller observationstillfällen. Efter en intervju eller deltagande observation har jag kompletterat mina anteckningar med andra intryck och händelser från intervjutillfällena m m. Materialet har sedan skrivits ut i klartext på dator. Vid sammanställning av resultat har sedan för varje frågeområde hela materialet måst läsas igenom. Eftersom grundempirin inte är strukturerad från början blir detta en nödvändig åtgärd.

Ett problem i samband med intervjuarbetet är den förskjutning i tiden, som projektledarens sjukdom, april – september 2002, innebar. Tolkningsproblem kan ha uppstått då flera av projektmedlemmarna har växt upp i andra länder med annan kulturell bakgrund. Detta kan ha bidragit till missförstånd mellan mig som forskare och den intervjuade speciellt i diskussioner kring kvinnorollen. För att ge en bättre miljöbild av de förhållanden som råder i de konkreta situationerna har presentationen av empirin skett i form av berättelser, s k narrativ metod. Överföring från det utskrivna materialet till rapporten har sedan återigen skett så att före presentation av varje avsnitt i texten, har hela empirimaterialet lästs igenom för att motverka att något väsentligt faller bort i överföringsprocessen. Utöver egna studier har jag tagit del av ett examensarbete som berört nätverksbanksprojektet (Johansson/Mattsson, (2002).

Förförståelse hos forskaren

I en kvalitativ studie är forskarens förförståelse av betydelsen för hur verkligheten uppfattas, som aldrig kan bedömas på annat sätt än subjektivt beroende på hur forskaren uppfattar verkligheten. Min förförståelse grundar sig på att jag dels växt upp i ett lantbruksföretag som drevs av mina föräldrar och dels är gift med en man som driver ett lantbruksföretag. Jag har även erfarenhet av företagandet från 10 års förvärvsarbete inom redovisningsbyrå, bank och revisionsbyrå där jag mött många småföretagare, huvudsakligen män, men några enstaka kvinnor, främst i familjeföretag. Under många år som handledare av projektarbeten och examensarbeten inom högskolan har jag tagit del av ett stort antal arbeten som berört företagandet och kvinnors situation. Senare har jag studerat företagarkvinnor som var engagerade i branscher som inte var typiska kvinnobrancher, inom Jämtlands och Hallands län, och skrivit en licentiatuppsats samt doktorsavhandling utifrån dessa studier. Mina erfarenheter borde ge goda förutsättningar för forskning på området, men risken finns även för att förutfattade meningar har odlats i samband med dessa erfarenheter.

Interaktiv forskning som metod

Mina ansträngningar i detta arbete tangerar sig interaktiv forskning. Svensson m fl (2002) skriver i sin bok om ämnet att förutsättningarna för att bedriva denna forskning ligger i de lokala lärprocesser som sker i samspel mellan företag och aktörer i form av nätverk som kan ses som ett alternativ till uppifrån styrda planeringsmodeller. Här har jag försökt vara en aktör bland projektdeltagarna under intervjuer och träffar och i samband med observationer av öppna arrangemang från etablerade institutionerna. Exempel från studierna har av mig återförts till institutionerna för att om möjligt ge ett tillskott till institutionernas förändringsarbete. Andra erfarenheter från deltagarna i projektet har även rapporterats vidare till berörda instanser när det ansetts lämpligt. En kritisk fråga som ställs när det gäller interaktiv forskning är hur det kan fungera för forskaren att både vara utvecklingsstödande och samtidigt behålla en kritisk distans till den verksamhet som studeras, (ibid). Det är något som jag har svårt att besvara men min förhoppning är dock att det skall ha gått att förena dessa uppgifter.

Trender i kunskapsspridning

Kunskapsbildning utvecklas i en allt snabbare takt utanför det akademiska systemet med en varierande konstellation av aktörer – bland konsulter, i företag, myndigheter, FOU-centra, organisationer och forskningsinstitut. Det finns idag ett 30-tal forskningsparker inom Sverige som oftast är anslutna till ett universitet eller en högskola. (Brulin, 2002). Den internationella konkurrensen bidrar till att behovet av ständig utveckling på allt fler områden och efterfrågan på forskning växer i takt med detta. Mycket talar för att målet för forskningen går från teoretisk förståelse till användbarhet och från långsiktigt till kortsiktigt från generell till specifik och kontextbunden samt från sluten till öppen kunskapsbildning (Svensson m fl 2002). Under 1980- och 1990-talet betonades partgemensam utveckling och dess lokala förutsättningar med föränd-

ringsprocessen i centrum. Senare på 1990-talet blev nätverks- och lärandeteorier allt mer populära, både för utvecklare och för forskare, (ibid). I föreliggande arbete försöker jag ta in dessa trender inom forskningen och strävar efter att kunna ge användbarhet av egna och andras forskningsresultat samt att använda mig av så aktuella teori- och forskningsjämförelser som möjligt.

2 Tidigare forskning och utredningar

Jag har här valt att referera till forskning och utredningar som innehåller tidsaktuellt material samt nyutkomna doktorsavhandlingar inom området

Kvinnorna och deras företagande

Företagarkvinnor

Begreppet företagarkvinnor har hämtas ur Ekman (2002) ”Handbok för företagarkvinnor”. Andra begrepp som används på området är kvinnligt företagande, vilket kan ses som en social konstruktion och då står för företagande som sker på ett kvinnligt sätt, som jag ser det. Åter ett annat begrepp är kvinnoföretagare som jag själv använde i min licentiatuppsats (Näsman, 1995). Ett begrepp som kändes bra då, men när jag nu ser begreppet företagarkvinnor tyckte jag att fokus på företag passar bättre än fokus på kvinna. Ett annat begrepp är (Holmqvist/Sundin, 2002) företagerskan, vilket i princip har samma språkliga uppbyggnad som företagarkvinnor, med fokus på företag.

Företagarkvinnorna har utvecklat sina företag trots hård lagstiftning. Grupperna hökerskor och månglerskor finns nämnda i källor redan på 1500-talet. Företagande är alltså ingenting som kan ses isolerat vare sig från det förgångna eller från övriga samhället. (Bladh, 1995) ”Kvinnorna kom att dominera bland de fattiga, och i Stockholm, som utvecklades till en utpräglad företagart för kvinnor, beslutades redan år 1747 att krogrättigheter skulle förbehållas personer som inte kunde försörja sig på annat sätt, och här nämndes speciellt fattiga änkor. Bestämmelserna behölls fram till år 1850”...”Men låt oss, för att visa tyngden i vår argumentation, erinra om att Sveriges kvinnor saknade rösträtt då dagens ålderspensionärer föddes”. (Sundin/Holmqvist, 1989, s. 9) Det kan vara lätt att bortse från den stora förändring som skett i det svenska samhället när det gäller kvinnors ekonomiska möjligheter i den dagsaktuella diskussionen.

Antalet kvinnor som företagare har ökat på senare år och står idag för en tredjedel av nyföretagandet, men utgör fortfarande, oktober år 2000, endast 26% av antalet befintliga företag i Sverige, (ibid). Internationellt har Sverige en lägre andel än många andra länder, som t ex Canada, Japan och Norge, enbart ca fyra procent av förvärvsarbetande kvinnor försörjer sig genom eget företagande i vårt land, (Wright, 1997; Elmlund, 1998; Näsman, 2000). Eftersom förvärvsfrekvens och utbildningsnivå mellan könen är rätt lika i vårt land så borde det finnas en större potential för att öka företagande bland kvinnor, (ibid). Särskilt viktigt är det eftersom nyföretagandet i Sverige minskar samt att regionen. Jämtland leder bland regionerna inom EU när det gäller en minskning av arbetstillfällena, åren 1996-2001, (ITPS, A 2002:012). Projektstöd är utifrån detta väl motiverat för aktuell metodanvändning.

Invandrarbakgrund som förutsättning

De som kommer från andra länder startar företag i större utsträckning än svenskar, (Wright, 1997; Elmlund, 1998). Jämtlands län har inom landet förhållandevis liten andel invånare som kommer från andra länder, (SCB), (Näsman, 2000). ”När det gäller maktrelationer liknar kvinnors och invandrades situation varandra. Gemensamt för dessa är att maktkonflikterna är mindre i goda tider än i dåliga tider. Vid ekonomisk nedgång – är det som regel män och svenskar som i förhållande till kvinnor och invandrare klarar sig bäst” ...”Både kvinnor och invandrare befinner sig i en samhällsstruktur som har skapats av andra – av svenska män”...”Småföretagandet både bland invandrare och kvinnor kan betraktas som en aktiv strategi men med olika drivkrafter och logik.” (Salminen-Karlsson/Sundin, 2001, s. 257). Den svagare position i samhället som dessa grupper har måste de hantera både i de formella och informella strukturerna, (ibid). Noteras bör att förhållandevis många av projektets deltagare kommer från andra länder trots ett förhållandevis litet underlag för detta i regionen.

Företagarkvinnor och branschtillhörighet

När det gäller företagarkvinnor och branschtillhörighet konstaterade Sundin/Holmqvist (1989) från sina studier av kvinnors företagande, som var en totalundersökning i Sverige, att branschvalet till mycket stor del förekom inom typiska kvinnobranscher som hår- och skönhetsvård, livsmedel- och konfektionshandel. Kovalainen (1993) har i sin doktorsavhandling redovisat företagandet bland kvinnor i Finland mellan 1960–1990. Här har hon försökt visa på olika könsmonster och särskilt visat på den uppdelning som finns mellan mäns och kvinnors yrkesval och att det återkommer när det gäller eget företagande. En dominerande kvinnobransch i Finland är textilindustrin under hennes studieperiod. Tiden har gått och många branscher är i dag en blandning av flera branscher och vi har fått fler företag inom tjänster, utbildning och konsultverksamhet än tidigare (Näsman, 2000). Nutek (2003:7) skriver (s 30) beträffande branscher: ”Flertalet studier visar att valet av bransch påverkar förutsättningarna för företagaren mer än kvinna eller man”. Samtidigt som de konstaterar att branschen företagstjänster är vanlig bland kvinnor som driver företag och att allt fler väljer att etablera sig inom detta område, (ibid).

Vad som kommer att vara viktiga branscher i framtiden är svårt att säga, men en person som försökt sig på att förutspå detta är Wahlström (2002) i boken ”Guide till upplevelsesamhället”. Han skriver bl a (s 28) ”I en tid som präglas av vetenskap och rationalism, analys, effektivitet och pragmatism blir längtan efter och behovet av irrationalitet, fantasi och drömmar den givna mottrenden i en evig pendelrörelse.” och han skriver vidare (s 42): ”Med tanke på att besök på posten eller banken numera lär höra till historien, visar dessa exempel att servicemötet ständigt utvecklas och ändrar karaktär”. I en underrubrik till bokens titel skriver han ”Från musik & museer till sushi & spa”. Det är intressant att fundera över vilken möjlighet som den snabbt växande upplevelseindustrin som musik, design, mode m m kan få för företagandet bland kvinnorna, vilka oftast återfinns inom serviceyrken.

Finansieringsfrågor och företagarkvinnor

Även om förhållandena för företagarkvinnor i USA skiljer sig från Skandinavien genom att USA har en mindre offentlig sektor och större utrymme för privat företagande kan det vara intressant med några referenser därifrån. Allen/Truman (1993) tar i antologin "Women in business" upp problemen med bankkontakter samt att företeelsen nätverk är viktiga för företagarkvinnor. Vidare skriver Allen/Carter (1997, s. 219), i sin artikel "Size Determinants of Women-owned Business: Choice or Barriers to Resources?", att företagarkvinnor bland annat i större utsträckning än män måste förstå sitt företag eller sin bransch på ett sätt som gör att de kan finna nya vägar för finansiering. Forskarna anser, utifrån sina studier av företagare som funnits 2–8 år i sin verksamhet, att om företagarkvinnor önskar en högre utveckling, så är det nödvändigt att de lägger tonvikten på finansiella aspekter och på skapandet av en god bankrelation, (ibid). Björnsson (2001) har studerat hur företagarkvinnor som redan är kunder i banken upplever servicen från banken. Studien visar att företagarkvinnorna var nöjda. Problemet verkar vara hur kvinnor skall kunna bli företagarkund i första hand.

Dagens Industri (2003-04-24) tar upp finansieringsproblematiken för landsorten och skriver bland annat: "Staten borde stimulera privata initiativ som har betydelse för tillväxt och finansiell infrastruktur, i stället för att med egna medel och egna institutioner rycka undan grunden för sådana initiativ." I artikeln hänvisas till kontinenten där kreditgarantiföreningar tillämpas. Problemet gäller såväl män som kvinnor menar artikel-författaren och hänvisar till omstruktureringen inom bankerna som inneburit att lokal-kännedomen hos bankerna försämrats. (ibid)

Finansieringsproblematiken ser ut att vara en svår men viktig fråga för företagarkvinnor samtidigt som det ser ut att innebära mindre risker för långgivaren än utlåning till män eftersom kvinnor mer sällan går i konkurs (Kovalainen, 1992). Detta framskymtar även i Näsman (2000) där intervju med företagarkvinna i Halland som gått i konkurs söktes men som inte kunde genomföras i brist på lämpligt exempel. Företagarkvinnors möjlighet att få del av industrikapital har studerats av en internationell grupp av fem professorer som intresserad sig för företagarkvinnor, Gatewood/Cater etc (2003). Dessa visar att kvinnors betydelse för näringslivet inte motsvaras av att de får del av de resurser som finns i motsvarande grad. Deras referenser består av 300 artiklar i ämnet som presenterats i framträdande entreprenörstidskrifter.

Livssituationen och företagandet

Kovalainen (1995, s. 149) pekar bl a. på att strategin med företagandet för en del kvinnor är "försörjning", medan det för andra företagarkvinnor handlar om "en livsform". I "Företag som kulturella uttryck" skriver Salzer-Mörlling (1998, s. 153) att företagandet också kan motsvara "*vår längtan efter mening*". Hon skriver vidare: "Vi kan inte leva utan mening", och konstaterar att företagandet för många kan utgöra denna mening, (ibid). Cantzler (1998) med studier av företagarkvinnor i Värmland betonar att kvinnor som företagare är en mycket heterogen grupp som har olika förutsättningar att klara förändringar. Något som även framkom i mina studier i Halland och Jämtland (Näsman, 2000) var att företagande kunde vara en väg att lösa situationen när personen

drabbades av sjukdom, yrkesskada eller konflikt med chefen i en anställning, istället för sjukskrivning eller arbetslöshet. Westerberg (1998) har i en doktorsavhandling kring småföretagandet påvisat turbulensen och osäkerheten i miljön och han skriver att situationen kräver självtillit av företagaren, av både män och kvinnor. Westerberg menar också att en mycket viktig egenskap hos företagaren utgörs av att tåla osäkerhet.

Skapade könsattityder i samhället

Attityder och könsuppfattning grundläggs tidigt, skriver Bjerrum-Nielsen/Rudberg (1988, s. 29) som i sin artikel "Hur flickor blir flickor och pojkar blir pojkar" hänvisar till psykologer, som har karakteriserat åldern 0–3 år som människobarnets "psykologiska födelse". I sitt arbete med könssocialisering och med könsspecifika glasögon på, anser de, att det ser ut som att pojkar och flickor faktiskt börjar uppföra sig som flickor och pojkar just i den åldern. Det verkar även som om mödrar särbehandlar sina barn efter kön och att fäder gör det i ännu högre grad redan vid dessa åldrar. (ibid) Företeelser som kan bli till hinder för kvinnor i näringslivet eftersom det oftast präglas av mäns normer (Näsman, 2000). Det är utifrån detta inte så konstigt att utexaminerade civilekonomer och civilingenjörer efter avslutad skolgång gör helt olika karriärer, vilket innebär att männen lyckas få bättre anställningar och högre löner än kvinnorna, något som Wahl (1992) konstaterade i sin doktorsavhandling vid Handelshögskolan i Stockholm. Det sociala könet är en konstruktion med nära koppling till det biologiska könet, och det är inte möjligt att avsäga sig detta. Könet är därför alltid med som en företeelse i alla sociala sammanhang i omvärlden, (ibid). Utifrån denna sociala konstruktion anger samhället och näringslivet vad som är naturligt att en kvinna gör och hur hon skall vara eller inte vara. Det antyder även titeln på Nutek publikation (2003) "Kvinnors företagande – format av samhället".

Genussystemets osynliga styrning

Några förekommande begrepp när det gäller kön är uppdelningen i biologiskt kön och socialt kön (Wahl, 1992). Ett annat begrepp är genusystemet som står för förhållandet mellan män och kvinnor som grupp i samhället och i organisationer m m (Hirdman, 1990). Genusystem är en ordning mellan könen, som en organisation, ett företag, en bygd eller en familj kan ha. Ordningen är inte något statiskt, utan utgör ett öppet system som är utsatt för påverkan och förändring. Ett begrepp som används är även det osynliga genuskontraktet som utgör de regler som styr vad män respektive kvinnor får och kan göra som grupp (Hirdman, 1990; Wahl, 1992; Näsman, 1995). Kulturgeografen Forsberg (1995) har också intresserat sig för könets utrymme i regioner och skriver (s.3) i "Kvinnospår i geografin": "Samhällsgeografen har haft en tendens att vara könsblind. Detta har tagit sig uttryck i ett abstrakt människobegrepp där människan beskrivs som ett neutrum och där rummet och inte människorna i rummet betonas".

Företeelsen mod och företagande

Kvinnorna är färre som företagare och finns ofta i ett begränsat antal branscher och organisationer. Det kan det vara intressant att reflektera över betydelsen av mod i sammanhanget. Det känns därför motiverat att ta med något från ett annat ämnesområde, som här får representeras av psykologen, psykoterapeuten och filosofen Rollo May född tidigt på 1900-talet. May (1975/1994) företräder existentiell psykologi och finns i USA. Han menar att det krävs mod för att hota det bestående, utmana samhället och trotsa likgiltighet. Det gäller att vi satsar allt och att vi är beredda att misslyckas, (ibid)

May menar vidare att modets paradox kännetecknar alla former av mod, som fysiskt mod, moraliskt och socialt mod, och att det finns en dialektisk relation mellan övertygelse och tvivel, som innebär att vi kan gå vidare på det spår vi är övertygade om trots tvivel. Mod är alltså inte en motsats till förtvivlan utan det är en förmåga att gå vidare, inte utan tvivel, utan trots tvivel. May menar att vi inte skall förråda oss själva och vårt samhälle genom att inte bidra till dess utveckling. Mod får inte sammanblandas med dumdristighet utan istället bilda grunden för att möjliggöra vårt äkta engagemang för att åstadkomma skapande aktiviteter. (ibid) Betydelsen av mod har även bearbetas av Johansson/Mattsson (2002) i deras D-nivåexamensarbete med titeln ”Nätförverkligande – om organisering och socialt entreprenörskap”, där de finner komponenten mod av stor betydelse. Jämförelser kan även göras med företeelsen mod och vad Westerberg (1998) skriver i sin doktorsavhandling om småföretagandet där han framhåller vikten av att småföretagare tål att arbeta under osäkerhet och kaos.

Projektmetoden med dess struktur

Nätverkande som utvecklingsmetod

Sociologen Lind (2002), som skrivit en doktorsavhandling med rubriken ”Det svår-gripbara nätverket – en sociologisk studie av företagare i nätverk”, ställer sig frågan ”vad är nätverk?” och ”hur fungerar nätverk?” Han ser bland annat nätverk som en strategi för utveckling och menar att det med nätverk som metod går att utveckla organisationer, regioner och personer. Nätverk som utvecklingsmetod utgår från det praktiska, konstaterar Lind. I nätverksbanksprojekten är målsättningen att utveckla företagarkvinnorna och deras företag som i sin tur kan bidra till utveckling av regionen. Nätverksforskaren Hasselberg (2002) är ekonomisk historiker och hon kritiserar nätverk som universalmedel och menar att det i viss utsträckning är ”mode”-betingat. Hon anser entreprenörskapet i vissa avseende vara motsatsen till nätverkande. Entreprenören bryter mot de traditionella på ett kreativt sätt som ger ekonomisk framgång, genom sin originalitet och nya idéer som ofta kräver viss brist på social kompetens, menar Hasselberg. Entreprenören är i stället mer lyhörd för sin inre röst än vad omgivningen tycker i exempelvis ett nätverk, skriver hon.

Innehåll i ett företagarnätverk

Lind (2002, s 229) har studerat fyra fall av företagarnätverk och har kommit fram till att i dessa fall har det funnits två bindningstyper nämligen ”å ena sidan sociala och å andra sidan produktionskedjebaserade.” Med sociala bindningar åsyftas personliga relationer mellan nätverksobjekten, vilket i min studie är företagarkvinnorna. Med produktionskedjorna avser Lind koordinerade aktiviteter som i slutändan leder fram till en produktion som kan säljas på en marknad. I min studie har jag sett de senare bindningarna motsvaras av affärsrelaterade bindningar som bidrar till utveckling av affärsmöjligheter för företagarkvinnorna och deras företagande på marknaden.

Inre och yttre nätverksrelationer

När Lind (2002, s. 187) skriver om inre och yttre nätverk avses både individers och organisationers relationer. I min studie ser jag det inre som alla personliga kontakter i nätverken, mellan individ och grupp och relationer mellan enskilda individer samt det som sker inom hela projektet. Det yttre nätverket i min studie är personliga kontakter mellan enskilda projektmedlemmar och etablerade institutioner och deras arrangemang inom näringslivet i regionen. Brulin (2002) skriver att täta inre nätverk skapar ett självförtroende som innebär att företagare och näringsliv också vågar vända sig utåt mot andra marknader. Han menar vidare att samhällen och regioner med en hög grad av socialt kapital och väl fungerande demokrati och ett högt medborgerligt engagemang, verkar ha lättare att kontinuerligt omvandla och utvecklas. I mängden av möten och sociala gemenskaper i olika nätverk sker en korsbefruktnings som lägger grunden för förändring och utveckling, menar han.

Erfarenheter av nätverksbanksprojekt i Norge

Esbensen, som arbetar med en doktorsavhandling inom området, redogjorde vid besök, november 2002, i Östersund för hur Nätverksbanken har tillämpats i norra Norge med start i Lofoten år 1992. Projektgrupperna har bestått av fem kvinnor som deltagare och en projektledare. Om någon i gruppen planerar att avbryta sitt deltagande har en ny deltagare måst antas. Varje nätverksgrupp har ett kapital som vanligtvis varit 50.000 kr/grupp och som lånas ut till någon i nätverket och när lånet återbetalats har pengarna lånats ut till en annan nätverksdeltagare o s v. Norge har under åren drivit ca 150 nätverk med kvinnor som har företag och/eller företagsidéer. Regeringen har varje år tilldelat verksamheten medel för utlåningsverksamheten och projektledarkostnader. De senaste åren har justeringar gjorts från regeringshåll i Norge. Bland annat har ett system för kvalitetssäkring av projektledarna utvecklats, samtidigt som utlåning av kapital kanaliseras genom de allmänna formerna för utlåning med förändrat ansvar för nätverksdeltagarna. (ibid)

Tidigare nätverksbanksprojekt i Sverige

Dalarna har haft ett projekt som vänt sig till kvinnor som varit arbetslösa, där gruppen omfattat 15 deltagare, som fördelats på tre mindre nätverk. Efter tio månaders arbete i

projektet har deltagarna lyft fram det kvinnliga förhållningssättet som en tillgång istället en brist (von Schantz, 2001). Hennes rapport framhåller att det är viktigt med ett tydligt mål i ett företagarnätverk och att nätverkets grundläggande idé bör vara att de som finns med i företagarnätverket inser att de vinner på ökat samarbete. Nätverken bör inte vara för stora och deltagarna måste vara överens om att fler sociala kontakter bidrar till att den enskilde gruppmedlemmen vågar mer. Djupare sociala kontakter gör också att nätverket fungerat som stöd och bollplank. Dessutom bör medvetenhet finnas om skillnaden mellan ett företagarnätverk och sammankomster av rent social karaktär. (ibid, s 11) Att välja deltagare och att ha tätare träffar samt en tydligare struktur och styrning var även synpunkter som framkom. De deltagande kvinnorna anser vidare att de fått med sig kunskaper som stärkt dem och flera kvinnor upplever att de haft stor nytta av nätverken i projektet. En annan synpunkt som deltagarna tog upp var vikten av gruppdynamiska övningar i början av projektet. Den långa projektiden anser kvinnorna bidragit till att deltagarna så småningom känt en tilltro till sig själva för att agera mer professionellt. Orden ”egen företagare” kunde de i en början knappt ta till sin mun. (ibid, s 23)

Regionala betingelser

Regionala statistikuppgifter

	Länet	Riket
Landareal	49 443 km ²	410 934 km ²
Innevånare per km ²	2,6 personer/km ²	21,7 personer/km ²
Folkmängd	128 586 innevånare	8 909 128 innevånare
Förändring senaste året	minus 980 personer	+ 26 336
Utländska medborgare	2 611 innevånare	
Medellivslängd	ungefär som riket endast något lägre	
Eftergymnasial utbildning män	9,9 %	13,4 %
Eftergymnasial utbildning kvinnor	14,7 %	16,7 %
Andel förvärvsarbetande år 2000	44 %	46 %
Arbetslösa 18-64 år, år 2001, kvinnor*	3,3 % *	3,2 %
Andel förvärvsarbetande i eget företag	4,7 %	4,7 %
Kommunalskatt i genomsnitt	32,15 kr	30,52 kr

*observera kvinnounderskottet i aktiva åldrar i regionens ytterområden

Bild 2, Statistikuppgifter Källa: Fakta om Jämtlands län 2002 utgiven av länsstyrelsen

Genussystemets olikheter i regioner inom Sverige

Forsberg (1995) har intresserat sig för genussystemet i regionerna i Sverige och skriver (s.3) i "Kvinnospår i geografin": "Samhällsgeografin har haft en tendens att vara könsblind"..."Med samhällsgeografins förmåga att syntetisera teorier och empiriska resultat i rumsliga analyser kan det ge väsentliga bidrag till förståelse av hur könsrelationer formas och upprätthålls eller förändras". Forsberg har även utvecklat en modell över patriarkatets regionalt varierande utformning. Modellen omfattar köns samhällsrepresentation, ekonomiskt utrymme och utbildningsnivåer m m som hon använder för att bedöma de olika köns utrymme inom genussystemet i en region. Enligt hennes modell har kvinnor i Jämtland i förhållande till männen i Jämtland en starkare ställning än kvinnor i många andra regioner har till männen i sin region exempelvis i Halland. (ibid) Enligt mina egna studier i Jämtland och Halland har jag inte kunnat finna något som motsäger hennes teori om skilda förhållanden inom genussystemet i dessa två regioner (Näsman, 2000).

"Kittet" som begrepp eller regionens faktor X

Utifrån att Jämtland huvudsakligen har små företag anser jag det vara intressant med en referens som har fokus på stora och små företags betydelse som grupper inom näringslivet. Brulin (2002) hänvisar bl a till Moss Kanter, USA som hävdar att innovations- och utvecklingskraften i den amerikanska ekonomin har blivit allt mindre beroende av de stora företagen och deras produktionssystem. I stället menar Moss Kanter att det är de hundratals, kanske tusentals öar av kreativa lokala och regionala ekonomier som kommit att utgöra drivkraften. Nästan i det fördolda, bortom de stora rubrikerna, håller svenskt arbets- och näringsliv på att förändras, skriver Brulin vidare. En fördelad väv av regionala initiativ håller på att växa fram menar han och i en studie över Gnosjöregionen och i en sk sökkonferensen i Anderstorp har ett begrepp lanserats, nämligen "lärande företagsnätverk". Brulin skriver vidare att det är viktigt att skapa fungerande arenor för kommunikation mellan likvärdiga, där vissa spelregler praktiseras och där alla ges möjlighet att delta i diskussionerna. Alla måste vidare ges utrymme att tala och att lyssna till varandra och hjälpa varandra. (ibid) Vårt nätverksbanksprojekt ser ut att motsvara Brulins resonemang om "lärande företagsnätverk".

Brulin tar även upp exemplet Söderhamn som har kommit någorlunda på fötter efter olika nedläggningar. Han menar att det inte är marknadsmekanismerna utan medvetet organiserade utvecklingsprocesser i regionen som stått för detta. Det är just det som han kallar ett kitt eller faktor X, en kombination av regionens skapade arenor med relationer och samverkan samt slumpen som kan bli detta kitt som bidrar till utveckling i en region. (ibid) Frankelius (Dagens Industri 2003-09-23) hänvisar till olika typer av faktor X som han ser som ett sätt att fånga upp rätt signaler i tid och göra analyser utifrån dessa kombinerat med ett kreativt tänkande. Han hänvisar vidare till regionexemplet från Västergötland med "Arn" i Jan Guillous bokserie. (ibid) Brulin tog vid ett framträdande, 2003-09-02 i Östersund, upp ett annat regionalt exempel från Gotland och deras "medeltidsvecka" som han såg som tillväxtmotor i regionen och som har

grunden i ett mindre kvinnoätverk. Kan projektmetoden med kvinnoätverk kunna bli grunden för något liknande i Jämtlands län?

3 Redovisning av enskilda intervjuer och observationer

I detta kapitel redovisas enskilda intervjuer med en företagarkvinna i projektet eller en enskild sammankomst som observerats där företagarkvinnor från projektet deltagit. I nästa kapitel presenteras hela studien av projektmetoden strukturerat utifrån några speciellt intressanta ämnesområden.

Några företagarkvinnor i projektet – besöksintervjuer

Företagarkvinnan Elin

Vi sitter och resonerar på ett av stans kaféer. Elin är en av de deltagare som försöker starta ett eget företagande. Hon har tänkt sig flera grenar för att skapa ett lönsamt företag. Hon har redan provat en plant- och växthusverksamhet under vårsäsongen tillsammans med en annan företagare, och hon ser möjligheter till turistarrangemang under vintersäsongen. Hon tänker sig kombinera detta med att väva alster under mellantiden för att sälja till turister tillsammans med en enkel kaféverksamhet. Hon har tillgång till lämpliga lokaler och känner sig hemmastadd i Jämtland där hon bor sedan 15 år tillbaka. Elin har en utbildning inom textildesign och inom beteendevetenskap som nu kan komma till användning.

Efter ett tag berättar Elin hur hon drabbades av långtidssjukskrivning efter en konflikt inom sitt arbete hos en kommun. Hon tar upp de svårigheter som kan uppstå i verksamheten när offentliga specialområden flyttas till annan huvudman, där politiker och kommuntjänstemän saknar kunskap inom det aktuella specialområdet. Hon ser i dagsläget ingen möjlighet att gå tillbaka till sitt arbete där hon drabbades av utbrändhet för två år sedan. Hon söker nu olika vägar för att klara sin försörjning allt eftersom hon hämtar sig från sin sjukskrivning. Elin som nu är 55 år tror även att hennes man som är lite äldre och snart blir pensionär kan bli en resurs i hennes företag främst i den del som rör turistaktiviteter med utflykter under vintersäsongen. Ett problem som Elin tar upp i sitt förändringsarbete är Försäkringskassans regelverk. Det sätter ofta käppar i hjulet för hennes förberedelsearbete, eftersom det är svårt att få gå på en kurs eller starta företag på prov under en sjukskrivningsperiod. Deltagandet i nätverksbanksprojektet har för Elin både betytt rehabilitering och kunskapsförberedelser för ändrad försörjning vilket innebär att hon kan undvika sjukpensionering. När hon provade på plant- och växtförädling hade hon svårt att komma på träffar i nätverksbanksprojektet eftersom tiderna kolliderade men under hösten när hon kunnat delta har hon haft god nytta av de kunskaper som utvecklingsinsatserna givit och kontakterna med företags erfarna deltagare. ”Som utbränd och sjukskriven är det oerhört viktigt att få tillhöra en grupp och samtidigt kunna utveckla sina framtidsplaner”, tycker Elin och säger: ”Det

blir en positiv upplevelse samtidigt som jag bygger upp nya vänskapsband med personer som har likartade intressen med fokus på företagande”.

Företagarkvinnan Sara

Sara kom från ett land i Öst till Sverige för 12 år sedan. Hon har studerat både vid kommunal vuxenutbildning och högskola sedan ankomsten till regionen. Hon hade inga kunskaper i svenska språket när hon kom till Jämtland tillsammans med sin nuvarande man. De kommunicerade på knagglig franska när de träffades. Hela Saras familj i hemlandet är företagare såväl föräldrar som syskon. Hon har haft olika anställningar i Sverige men startade efter en tid sitt nuvarande konsultföretag för ett antal år sedan. Det gick väldigt bra i början men i ett läge blev hon utsatt för sexuella trakasserier från en viktig kund som inte respekterade henne. Detta ledde till att hon måste bryta kundkontakten och några andra kunder som samarbetade med denna kund föll därmed också bort. Det blev en mycket svår period för henne och hon visste inte hur hon skulle hantera det hela och började må dåligt. Hon tyckte inte att hon hade någon hon kunde gå till och få råd, hon började sova dåligt och måste till sist sjukskriva sig. Men efter en tid hämtade hon nya krafter och håller nu på att återuppta verksamheten igen. För Sara som är 43 år har nätverksbanksprojektet inneburit att hon kunnat ta upp det svåra med projektledaren och kunnat få vägledning. Det var mycket värdefullt att hon fick uppleva sig respekterad och förstådd.

I övrigt anser hon att projektet givit henne kontakter och samarbete med andra inflyttade från olika länder. De har tillsammans hittat former för att utveckla sina konsultföretag till att syssla med internationell service och affärskontakter. Att delta i projektet har blivit en kick för henne och hennes företagande och hon ser idag nya utvecklingsmöjligheter och samverkansformer för att göra sitt konsultföretagande mer professionellt. Hon har också kunnat lämna den tråkiga händelsen bakom sig mycket tack vara det stöd som projektledaren givit henne. Ett problem under projekttiden som Sara nämner är att Arbetslivsinstitutet inte gav information eller ersatte projektledaren direkt vid hennes sjukdom. Projektet var då i full gång och det uppstod osäkerhet och ett visst stillestånd.

Företagarkvinnan Britt

Jag sitter hos Britt, som är i 50-årsåldern, i hennes trivsamma lokaler där hon tar emot uppdrag på beställning och har lite försäljning samt erbjuder en del annan service. Britt kommer från Asien men har varit i Sverige i snart 20 år. Britt berättar att hon försökte dra igång företaget efter att ha haft en del olika anställningar men att hon misslyckades få lån för sin verksamhet som kräver en del maskiner, materiallager m m. På banken upplevde hon att de inte ens lyssnade på henne utan enbart såg en invandrartjej i henne som var ointressant för banken. Men när hon kom med i nätverksbanksprojektet löste sig kapitalfrågan och hon fick låna 50.000 kr från en av de banker som tidigare nekat henne kredit. Hon och hennes sambo satsade lika mycket som Britt fick låna i banken. Hon vill gärna framhålla att idag är lånet till banken bara på 37.000 kr och hon säger glatt: ”Jag har redan kunnat amortera av på lånet”. Att hon ville driva eget företag be-

ror delvis på att hon har erfarenhet av eget företagande från sitt hemland, där pappan hade företag med många anställda. Även flera av hennes syskon driver egna företag. En annan anledning till företagartresset är att hon upplever att hon har blivit dåligt bemött i Sverige på sina tidigare arbetsplatser där hon tycker att de sett ner på henne. Särskilt inom barnomsorgen upplevde Britt att attityden mot henne var att hon inte var något värd, som kvinna från Asien, och därför kunde behandlas hur som helst. Britt har haft lite svårt att delta på dagträffar inom projektet sedan hon startade företaget, eftersom hon har öppettider att passa. Det bästa med projektet för henne har varit att finansieringen ordnade sig så hon kunde starta företaget. Att hon fått samtala med projektledaren om sin egen situation var också mycket betydelsefullt. Utöver det har projektet gett henne kunskaper om företagandet både i utvecklingsinsatserna, inom nätverket och från övriga deltagare i projektet.



Bild 3, Företagarkvinna med kontorsarbete Illustratör: Annika Molander

Företagarkvinnan Signe

Vi sitter på ett kafé och samtalar om samhällets organisering och hur olika det är mellan länder och över tiden. Signe kommer från ett land i Väst och även om skillnaderna inte är så stora som om hon kommit från ett land i Öst eller Asien så upplever hon en del olikheter. Signe träffade sin man som utbytesstudent i sitt tidigare hemland och har sedan av sina 49 år varit bosatt 25 år tillsammans med denna man i Sverige. Hon har mest bott i södra delarna av landet men genom en trevlig turistresa kom hon i kontakt med en plats i Jämtland och familjen beslutade att flytta till denna plats där hon nu bor. Hon försöker nu efter flytten starta ett företag som är säsongsb beroende. Hon har tidigare haft olika arbeten av administrativ karaktär, senast arbetade hon inom bank. Branschens stora nedskärningar gjorde att hon miste sitt arbete där. Hon funderar nu på att satsa på eget företag inom turistnäringen.

Signe har erhållit starta eget bidrag. Hon inser att ett år är alldeles för kort tid för att få igång ett helt nytt företag. Det kan inte jämföras med att överta ett redan etablerat företag, menar hon. Signe anser även att arbetslöshetsbidraget för att starta från grunden skulle trappas ner successivt exempelvis från 100 % ett år till 80 % respektive 60% kommande år. En person kan på detta sätt lättare åstadkomma ett långvarigt tillskott i näringslivet då det handlar om helt ny verksamhet. Nedtrappning av stöd skulle tillämpas även på andra områden t ex ålderspension, mellan 60 – 70 år, änkepension under 5 år, studiestöd till äldre mellan 50 – 55 år m m fortsätter hon. Det ger bättre förutsättningar för en smidig omställning. Det ettåriga starta eget bidraget som motsvarar arbetslöshetsbidraget har alltså tagit slut för Signe som är 56 år och hennes företag som är säsongberoende ger henne inte full försörjning ännu. Situationen innebär att hon inte kan få arbetslöshetsbidrag eftersom hon försöker starta företag. Det verkar dessutom svårare att få en anställning under dessa förhållanden, tycker Signe. Eftersom hon haft starta eget bidrag misstänker hon att arbetsgivarna tror att hon kommer att återgå till företagandet efter en tids lönearbete.

När det gäller projektet, anser Signe att flera av utvecklingsinsatserna har varit mycket bra, särskilt de med konsulten Kerstin. Annars är hon lite trött på utvecklingsinsatser med mental träning, mål, positioner o s v. Signe framhåller även att de sociala kontakterna inte får utvecklas till kafferep. Hon fortsätter: ”Varför visste inte representanten från Arbetslivsinstitutet mer om verksamheten när hon skulle ersätta projektledaren under hennes sjukdom?” Ett annat problem som hon tar upp som gäller företagande inom turismnäringen är att där får hon ofta konkurrera med personer som driver verksamhet utan att redovisa inkomsterna i sin självdeklaration. När det gäller utbytet av nätverket tror Signe att det säkert gett henne mer om gruppmedlemmarna haft mer likartade verksamhet i sitt företagande än det varit i hennes fall. Men detta är ju inte så lätt att arrangera i ett projekt, menar hon. Ibland är det svårt att finna personer som har samma verksamhetsintressen. Men projektgruppen har gett många enskilda kontakter som varit av värde, anser Signe. För henne har det långa avståndet till regionens centrum inneburit kostnader som begränsat hennes möjligheter att delta i utbudet av aktiviteter inom projektet.

Lite senare under mars 2003 har jag telefonkontakt med Signe som då kan berätta att hon erhållit ett deltidsarbete som går bra att kombinera med hennes turistföretagande tidsmässigt. På det sättet klarar hon den ekonomiska situationen under den fortsatta uppbyggnaden av sitt turistföretagande.

Företagarkvinnan Anna

Anna ger ett stillsamt intryck och är klädd i långbyxor och sportig väst. Med sina 42 år har hon redan 12 år som egen företagare. Hennes bransch är industriproduktion med koppling till hälsa, friskvård och sjukvård. Hon driver numera företaget tillsammans med en kompanjon och hon tycker det fungerar bra eftersom de har olika bakgrund och kompletterar varandra bra. Anna står för utveckling av nya produkter och har nyligen erhållit utmärkelse som uppfinnare, vilket gav henne möjlighet att delta i en Europeisk uppfinnarmässa. Hon anser att skapade affärsnätverk är något mycket bra och

tycker att det är viktigt med ett sådant när det gäller att testa idéer och att samarbeta och ta hjälp av varandra på olika sätt. Men nätverken skall vara små så att affärshemligheter inte läcker ut. Hon är kritisk till att deltagarna i hela projektet inte var tvungen att skriva på papper om tystnadsplikt direkt när projektet startade. För henne som arbetar med nya produkter är detta en viktig fråga.

Anna har erfarenhet av ett tidigare arrangerat företagarnätverk för kvinnor som startades av länsstyrelsens lantbruksenhet för mer än 10 år sedan och rester av det nätverket lever kvar än. Nu anmälde sig Anna direkt till detta projekt när hon såg annonsen. På första träffen med gruppdynamiska övningar var hon sedan snabb att se sig om för att bilda ett lämpligt mindre nätverk. Inte allt för långa avstånd mellan deltagarna och gemensamma intresseområden var hennes strategi.

Detta har även bidragit till att deras grupp kom igång snabbt. Senare tillkom en deltagare från en annan grupp som var kunnig i marknadsfrågor. Anna säger: ”Det bästa med detta projekt för mig är nätverket, med dess fem deltagare”... ”Några av utvecklingsinsatser har också varit givande för mig” fortsätter hon. Möjligen tycker Anna att projektet kunnat kosta på sig lite spetskunnande från någon annan region. ”Det är alltid stimulerande med människor som kommer från andra delar av landet och som kan bryta lunken i vardagen inom länet. Eftersom jag saknar information om budgeten för projektet så är det svårt att veta om detta varit möjligt”, avslutar hon.

Några nätverk inom projektet – deltagande observationer

Nätverket Enbusken

När jag kommer till nätverksträffen är det Astrid som håller igång resonemanget. Hon har varit företagare i många år och har kommit till Jämtland på senare år. Sedan Astrid kom till nätverksbanksprojektet har hon utökad sin verksamhet med ytterligare en gren för att ha möjlighet till lokal på stan i stället för att ha verksamheten i bostaden och för att få mer sociala kontakter och omväxlande sysselsättning. En yngre tjej i deras nätverk är inte med på dagens träff. ”Hon kommer inte så ofta”, berättar Astrid. ”Ålderskillnaderna är rätt stor mellan henne och oss andra i nätverksgruppen och det kanske bidrar till att hon har mindre intresse för nätverksmötena, men ibland är hon med”, konstaterar Astrid. Ett ämne som diskuteras idag är: Varför vill vi vara företagare? Agneta säger: ”Om du drabbas av en stor sorg i familjen är det ett effektivt sätt att starta företag och ha så mycket att göra att sorgen lättare glöms bort”. Hon startade företaget för mer än 13 år sedan i en sådan situation. Sigrid som också ingår i nätverket är 56 år och skall starta sitt företag inom kort. Hon har varit sjukskriven i tre år på grund av yrkesskada efter ensidigt kassaarbete inom matvaruhandeln. Hon tycker det här skall bli jättespännande. Hon har nu kunnat dra ner sjukskrivningen till halvtid och försöker starta sitt företag inom hälsoområdet på den andra halvtiden. Arbetsuppgifterna i hennes planerade företag är sådana att hon tror sig kunna klara detta trots sin yrkesskada. Sigrid tycker det är ett otroligt lyft för henne och säger: ”Omgivningen ser på mig på ett helt annat sätt som företagare än som sjukskriven. Det känns fantastiskt

och mina barn stöttar mig till hundra procent”. Det bästa med detta projekt anser hon varit att hon träffat andra och fått diskutera olika möjligheter att gå vidare i livet. Svårigheterna för henne har varit att få tillstånd från Försäkringskassan att delta i projektet utan att mista sin sjukersättning. Vi tar lite fika tillsammans och sedan lämnar jag gruppen som ser ut att ha mycket att behandla trots att klockan passerat 21.00.



Bild 4, Tre av deltagarna i ett av nätverken Illustratör: Annika Molander

Nätverket Tallen

I detta nätverk har alla deltagare stark internationell anknytning. Samtliga i gruppen har bytt land eller har anknytning till annat land genom ett parförhållande. Vid denna träff deltar endast tre av medlemmarna i nätverksgruppen. Sara som tillhör gruppen är på uppdrag i sitt hemland för att skapa affärskontakter åt ett företag i länet och kan inte delta i dagens träff. En av deltagarna har rest till en kurs i Stockholmstrakten som skall ge henne auktorisation som tolk och är därför inte med. Hon har tagit reda på att det är brist på tolkar med akademisk ekonomiutbildning inom hennes språkområde. Ett problem som nätverksgruppen diskuterar är attityderna mot kvinnor som kommer från andra länder särskilt om de kommer från ett land i Öst eller Asien, menar gruppmedlemmarna. Edit som kommer från ett land i Öst och är 30 år har en akademisk utbildning från Sverige, men på hennes förra arbete fick hon inga arbetsuppgifter som motsvarade hennes kompetens. Detta trots att hon såg brister hos den övriga personalen inom just hennes kunskapsområde. Edit säger: ”Det var ganska naturligt att vi med utländsk bakgrund kom i samma grupp eftersom vi upplever likartade problem” och hon fortsätter ”Även om denna grupp inte kommit igång så bra än så ser vi många utvecklingsmöjligheter och även möjligheter att samarbeta. Kanske hittar vi en gemensam lokal där vi kan dela på t ex grundläggande kontorsutrustning”. Även om diskussionerna är lite trevande upplever jag att strategitänkandet i gruppen är påtagligt och deltagarna arbetar systematiskt för att utnyttja nätverkets olika kompetenser för utveckling inom sina företag.

Nätverket Granen

När jag träffar nätverket deltar tre av medlemmarna i nätverket som träffas i samband med en internträff i projektet. Maria har förhinder på grund av sjukdom i familjen och Inger kan inte komma ifrån sitt företag, särskilt som denna träff sträcker sig från lunch till lunch. Deltagarna i nätverket Granen har klarat av affärsplanen som var ett pass på programmet och fortsätter nu i sin nätverksgrupp. Stina menar att det här är en mycket bra grupp, dels därför att personkemin fungerar så bra, dels för att deltagarna representerar olika åldrar. Medan en av deltagarna presenterar sina idéer möts dessa av positiva kommentarer blandat med starkt ifrågasättande sådana som: ”Varför tänker Du göra så? Kan Du inte lösa det problemet på annat sätt?”. Det blir mycket skratt men full fart i de enskilda redovisningarna av företags- och produktidéer blandat med kuriosa och plötsligt säger Anna till Eva: ”Ja, vi vet ju att Du vill ha stil på den här produkten men ditt förslag tycker jag ger en känsla av billighetsstämpel”. Först blir det tyst sedan ställer Eva direkt en motfråga: ”Hur skulle Du vilja se att denna produkt utvecklades då?” Sedan följer en livlig diskussion. Stina berättar vidare att hon varit på mäsas i Norge och Göteborg och att hon då även passade på att ta några dagars semester. Hon hade möjlighet på mässan att lägga några offerter, men hon har inte fått klart med någon order än. Stina har också ett värdefullt stöd av sin faster. En fråga som dyker upp är hur framtagna produkter skall presenteras på webbsidor och i eventuella broschyrer. Anna funderar om det är rätt sätt att nå ut med information om Evas produkt från en webbsida. När något börjar kännas trögt lämnar gruppen den frågan och går vidare med andra frågor för att senare kunna återvända till den tidigare frågan igen. Vilka säljkanaler är de bästa för Stinas tänkta produkter? Den frågan ställer sig gruppen och ingen har något självklart svar. Eva som höll på att utveckla en produkt är nu uppe i fyra nya produkter och hon tycker det är jättespännande. Hon möts även av ifrågasättande från gruppen som: ”Vem tror Du vill betala för en sådan produkt?” ...”Hur har du tänkt tillverka denna produkt och vad tror Du det kostar?”. Deras frågor haglar och jag lämnar gruppen och gruppmedlemmarna diskuterar vidare utvecklingen av sina produkter och hur de i sitt företagande skall kunna nå ut på marknaden.

Några utvecklingsinsatser inom projektet – deltagande observationer

Februariträff – en heldag i Östersund

Träffen hålls i en lokal i Östersund, och ett 15-tal deltagare har samlats och träffen ska pågå hela dagen med ett digert program. Först ut är en person från länsstyrelsen som redovisar olika stödformer som företag har möjlighet att söka. Deltagarna verkar ha en del frågor klart för sig och någon av deltagarna som redan är företagare menar att det ofta är mycket svårt att erhålla dessa bidrag när det verkligen gäller. Senare kommer en person från Företagsbyggarna och berättade om bestämmelserna kring starta eget bidraget. Han får massor med frågor och har faktiskt lite svårt att klara av dessa. Jag får en känsla av att han är lite överraskad över deltagarnas kunskaper och är utifrån det inte förberedd på deras frågor. Resurspersonen ger dessutom ett grabbigt intryck som

blir lite fel inför en grupp av enbart kvinnor, enligt deltagarna. På eftermiddagen diskuteras förändringar i gruppindelningarna samtidigt som en mediaträff klaras av. Det är lokalteven, Mittnytt, som på plats vill ta del av projektet. Projektledaren inventerar de angelägnaste kunskaperna som deltagarna önskar skaffa sig genom utvecklingsinsatser som projektet kan hjälpa till med. Det uppstår en livlig diskussion. Projektledaren benar upp frågorna och en del behov kan lösas direkt genom att deltagarna bereds plats i verksamheter som redan pågår inom regionen där lediga platser finns. Resterande önskemål samlas ihop för att projektet på ett eller annat sätt skall kunna arrangera dessa utvecklingsinsatser.

Affärsplan – lunch till lunchträff på internat

Det är ett tiotal av medlemmarna som deltar i denna utvecklingsinsats. En modell till affärsplan har sänts ut i förväg till deltagarna. Vissa har fyllt i planen helt medan andra bara har startat arbetet. Deltagarna ställer frågor om innehållet och undrar hur planen bäst skall användas. Efter ett tag är diskussionerna i full gång. Någon har gjort undersökningar på Internet före denna träff och hittat ytterligare affärsplanemodeller. En deltagare skall till banken och låna pengar och är väldigt mån om att få till en affärsplan som ser vederhäftig ut och som hon kan stå för. Tre deltagare som tillhör samma nätverk föreslår att arbetet skall fortsätta i nätverksgrupperna. En deltagare som ingår i ett nätverk som har haft lite svårt att komma igång protesterar. Hon vill att alla skall jobba tillsammans eftersom hon anser sig ha lite kunskap om detta och står inför att starta sitt företag. Det blir en het diskussion några minuter. Därefter sker en spontan uppdelning och arbetet intensifieras ytterligare och projektledningen har fullt upp med att hjälpa de personer som anmält att de har liten erfarenhet av affärsplaner. Hela gruppen andas ambition och vetgirighet när deltagarna diskuterar i de nu bildade smågrupperna. Träffen är arrangerad på internat från lunch till lunch och innehåller flera andra programpunkter utöver detta med affärsplan. Vistelsen ger också möjlighet för deltagarna att få enskilt stöd från projektledningen som vid detta tillfälle består av projektledaren och en medhjälpare som resursperson.

Försäkringsfrågor – kvällsaktivitet på Arbetslivsinstitutet

Träffen har samlat över 20-talet deltagare, platsen är Arbetslivsinstitutets konferensrum och klockan är 17.00. Tidpunkten gör att relativt många kan delta. Medan fikat förtärs samlas deltagarna och diskussioner kommer successivt igång. Projektledaren informerar från en konferens i Småland där frågor kring företagarkvinnor behandlats och deltagarna lyssnar och ställer frågor. En ivrig deltagare avbryter och uppmanar alla att skriva sina namn på en lapp, för att hon skall dra ett namn. Det blir Erika som erhåller en gratisbehandling på hennes nystartade hälsomottagning. Sedan dyker det upp frågor kring administration inom projektet samtidigt som sorlet stiger och deltagarna pratar vidare om för dem viktiga frågor. Efter 40-50 minuter är det tid för den person som skall informera kring dagens ämne, försäkringar.

En grundläggande fråga som deltagarna har är vilka försäkringar som krävs för att de skall ha ett skydd som företagare på samma sätt som en anställning ger. Det är olika

bud men kostnaden rör sig kring 1000 kr per månad för att skapa denna trygghet, menar en av deltagarna som kollat detta tidigare. Försäkringsmannen fortsätter och tar upp försäkringar som avser själva företagandet. Han presenterar olika ansvarsförsäkringar samt behovet av brand- och stöldförsäkringar. Beroende av vilken verksamhet som skall bedrivas kan det även vara motiverat med avbrottsförsäkring, informerar han. Samtidigt vill försäkringsmannen betona att det är företagaren själv som måste bedöma vad som är viktigt när det gäller valet av försäkringsskydd och vad ett sådant får kosta. Prioriteringen av vilka försäkringar som skall väljas är ju helt företagarens ansvar och vi inom försäkringsbranschen kan bara ge råd, menar presentatören i sin avslutning. Några dröjer kvar för att fortsätta diskutera angelägna frågor med varandra, både sociala och företagsmässiga sådana. Klockan har sprungit iväg och det är ganska sent när de sista ger sig av och jag också lämnar lokalen.

Besökt på regionala institutioners arrangemang – deltagande observation

”Uppfinningsrika kvinna”, ALMI-företagspartners kvällsarrangemang

Jag kommer in i den fyllda lokalen där ljuset är lite svagt. Kvinnorna i lokalen samtalar lågmält. Det har varit annons i tidningen om denna kvällsaktivitet och jag uppfattar att det finns ett 50-tal kvinnor i lokalen och bland dessa några projektdeltagare samt projektledaren. Jag sätter mig i bakre delen av lokalen där fyra kvinnor redan sitter. Alla verkar förväntansfulla och efter en stund blir vi välkomnade av en kvinna som leder kvällens aktiviteter inom projektet ”Uppfinningsrika kvinna” som ALMI-företagspartner arrangerar. En annan kvinna från riksplanet talar om nya produkter och innovationsverksamhet. Hon talar bland annat om känslan av att göra något som andra behöver och att det finns en särskild tidning för intresserade innovatörer och uppfinnare. Sedan slår presentatören ett slag för mentoringar som arbetar under sekretess och där alla hjälper varandra. Deltagarna lyssnar andaktsfullt och jag får en känsla av att kvinnorna inte kommit hit i grupper utan består av enskilda intresserade som uppmärksammat annonsen.

Efter ett tag fortsätter två män från ALMI-företagspartner och talar om olika utbildningar som projektledning, exportkunskap m m och de uppger samtidigt att endast 9 % av uppfinningarna i regionen görs av kvinnor. Men efter ett tag händer det som inte borde hända i sammanhanget, som jag ser det. En av ALMI-företagspartners medarbetare presenterar uppfinningar som är gjorda av män och konstaterar lite överlägset: ”Dessa produkter är så enkla så de skulle även kunna skapas av kvinnor”. Slut på citat. Jag uppfattar att han är helt omedveten om hur han uttrycker sig. Jag kan bara konstatera att i sitt syfte att uppmuntra kvinnor att arbeta med uppfinningar låter han sig samtidigt ta udden av dessa kvinnor genom att nedvärdera deltagarna utifrån deras kön. När jag lämnar lokalen får jag en känsla av att ett lovvärt initiativ till stor del schabblats bort av en omedveten man och där deltagarnas intressen inte tagits till vara på ett tillräckligt seriöst sätt. När jag är på väg från mötet samtalar jag med en besökare.

Hon har tydligen lyssnat men inte fått någon riktig kontakt under mötet. Hon vill gärna berätta att hon har föreslagit många förändringar på sitt arbete inom vården men hon har inte uppfattat det om det skulle vara uppfinningar men det har det kanske varit, avslutar hon. Hennes intresse har denna kväll inte fångats upp och inte heller lett till att nästa steg tagits mot en egen uppfinningsverksamhet.

”Tillväxtidéer”, Svenskt Näringslivs arrangemang av temakväll

Jag har frågat VD:n på Svenskt Näringsliv, om jag kan delta och observera den utanannonserade aktiviteten som vänder sig till företagarna i regionen. Jag vet på förhand att några av projektdeltagarna har för avsikt att delta, eftersom projektledaren slagit ett slag för träffen. Jag anländer lite sent och ett 60-tal deltagare har redan klarat av en lättare förtäring och skall nu välja någon av de på förhand föreslagna ämnesgrupperna. Ett ämne är ”Företagsamma människor” och jag går till den gruppen, mycket därför att jag ser bekanta ansikten från nätverksbanksprojektet där. En livlig diskussion sätts igång av deltagarna, som består av 8–9 gruppmedlemmar. Efter ett tag nämner någon att ALMI-företagspartner håller på att rekrytera en ny chef. En mängd krav dyker upp som deltagarna vill ställa på en sådan chef, som: ”en person som har erfarenhet av näringslivet”...”en kvinna som kan få bukt med den grabbiga miljön hos företaget ALMI-företagspartner”...”en som tar kvinnor som företagare på allvar” o s v.

Önskemålen haglar från arbetsgruppen som övervägande består av kvinnor. En gruppdeltagare angriper även det byråkratiska systemet, som en företagare måste inordna sig i. Åter en annan tar upp handläggningstider när det gäller bygglov och andra nödvändiga beslut när företag skall utvecklas. En tredje av deltagarna från projektet tar upp attitydfrågorna och skulle vilja att företagarna mer sågs som nyttiga personer för samhället. Det tycker hon saknas. Hon efterlyser bättre uppmuntran och stöd från samhället för de som önskar starta företag. Diskussionerna går vidare och tiden har runnit iväg och nu är det dags att redovisa grupparbetet och jag lämnar gruppen. Jag tycker jag fått en bild av en intressant aktivitet som Svenskt Näringsliv arrangerat i regionen och deltagarna från nätverksprojektet har fått nya företags-kontakter och vara delaktiga i ett regionalt utvecklingsarbete.

Senare, per post, får alla deltagare sammanfattningarna av kvällens grupparbeten hemsända, så även jag som observatör. Det känns som att denna kväll har bidragit med några strån till stacken för att skapa tillväxt i regionen och dokumentationen förstärker den känslan.

”Företagardagen”, Företagarnas Riksorganisations heldagsarrangemang

I Storsjöteatern är det fullt med folk och stimmigt värre när jag anländer. När verksamheten går igång får vi ta en del av en föreläsare som har fokus på dialog-verktyg, skapa delaktighet, frigöra kreativitet, öka kunskap och engagemang. Föreläsaren är inspirerande och ämnet känns väldigt väl valt. Jag uppmärksammar teckningar, som är fästa på snören och placerade längs väggarna, vilka ritats av en tredjeklass inom regionen. I en paus i programmet samtalar jag med en av kvinnorna i projektet om motiven på teckningarna och vi kan konstatera att kvinnor som företagare är dåligt representerade.

rade i dessa alster. Men hon tycker att det är viktigt att företagare-frågorna kommer upp tidigt i skolan, så att barnen redan då kan se företagandet som en alternativ försörjning. Tyvärr uppfattar barnen fortfarande att detta gäller bara ett av könen. Projektdeltagare från vårt nätverksprojekt uppmärksammar även att bilderna ofta visar företagaren som enbart vill tjäna pengar. En tråkig bild som deltagarna från Nätverksbanken inte tycker stämmer idag. De ser företagandet mer som en möjlighet till större frihet och i vissa fall att få syssla med något som känns intressant och spännande på den ort där de är bosatta. Vi lämnar teckningarna och jag kollar programmet och kan konstatera att av åtta namngivna talare är en kvinna. Även detta ger kvinnorna som kommer till denna aktivitet en bild av att företagande i första hand angår män.

Jag lägger ändå märke till att länsstyrelsens jämställdhetshandläggare har fått möjlighet att dela ut jämställdhetspris till företagare i regionen under denna "Företagar-dag", men detta har inte gett några spår i det upptryckta programmet. Innan dagen är slut lämnar jag lokalen med lite blandade känslor. Goda initiativ men ett klart åsidosättande av kvinnor när det gäller företagande både i programmet och i bilderna från tredjeklass i Trångsviken. Till detta läser jag längst ner på programmet att kvällen bjuder på mingel och middagsbuffé och citat: "Den som vill kan följa "herrarnas" 15 km längdskidor direkt från OS i Salt Lake City via storbilds-tv i samma lokal". Det framstår inte som någon tillfällighet att det är en sport för män som kan åses vid kvällens mingel. Så som jag tidigare konstaterat, utgör det omgivande samhället inte någon inspirationskälla för unga flickor och kvinnor med tankar på eget företag. Särskilt anmärkningsvärt är, att en etablerad institution inom näringslivet, "Företagarnas Riksorganisation", som anser sig tillhöra småföretagarnas vänner, visar på könsblindhet i detta exempel. Några månader efter min observation av detta arrangemang kunde jag läsa i lokaltidningen att en kvinna valts till ny ordförande för den regionala föreningen efter den man som haft uppdraget i 12 år. Denna kvinna har dessutom varit anlita av nätverksbanksprojektet i en utvecklingsaktivitet och kanske finns där möjligheter till förändringar i nästa arrangemang som hålls av regionala föreningen för "Företagarnas Riksorganisation".

4 Redovisning av hela undersökningen och jämförelser med tidigare erfarenheter

Kapitlet presenterar erfarenheter från hela studien av projektmetoden strukturerat efter problemets fördelning på objektet, verktyget och arenan i enlighet med Lind (2002) och hans doktorsavhandling där han forskat på affärsnätverk som utvecklingsmetod.

Kvinnorna och deras företagande

Projektdeltagarna

Projektet har omfattat 30 deltagare, där tre är yngre än 30 år och en äldre än 60 år, huvuddelen av deltagarna är mellan 40 och 60 år. Få yngre företagarkvinnor i projektet överensstämmer med andra studier (Sundin/Holmqvist, 1989; Näsman, 1995/2000; Holmqvist/Sundin, 2002). Ett intressant inslag är den deltagare som är 63 år och som förbereder en sysselsättning genom eget företagande efter pensioneringen. Hon uttryckte sig vid ett tillfälle så här: ”Jag har mina barn på annan ort. Jag måste ha någonting att göra när jag går i pension och vill därför utveckla min affärsidé till ett intressant konsultföretagande.” Kanske representerar hon en stor grupp företagare i framtiden, som både vill ha något meningsfullt att göra och som behöver dryga ut en låg pension. Beträffande ”något meningsfullt” kan jämförelser göras med Salzar-Mörling (1998) och vad hon skriver om vårt behov av mening i livet där hon framhåller att företagandet kan motsvara detta.

Projektdeltagarna kommer från olika ytterområden och från den enda staden, Östersund, i regionen. Utbildningsnivån bland kvinnorna ligger över genomsnittet i regionen där 12 har gymnasienivå och 18 deltagare har akademisk utbildning, varav en med delar av en forskarutbildning. Tendensen i utbildningsnivån stämmer med vad Nutek (B 2003:7) skriver om företagarkvinnor i jämförelse med den genomsnittliga utbildningsnivån för kvinnor i Sverige. Många av projektmedlemmarna vill vidareutveckla sina företag. Övriga som har anställning, varav några långtidssjukskrivna, vill utveckla sina affärsidéer till eget företagande. Även i de norska nätverksbanksprojekten hade många av deltagarna redan företag men hade intresse att vidareutveckla dessa (Esbensen, 2002). Tidigare har påpekats att förhållandevis många av de 30 deltagarna kommer från andra länder och/eller andra regioner trots att Jämtland som region har förhållandevis liten andel invandrare och inflyttning, (SCB).

Av de 30 deltagarna som var med när projektet startade har tolv deltagare startat helt nya företag under projekttiden. Elva deltagare har ingått i en särskild tillväxtgrupp och genomfört ett analysprogram av sitt företag. En företagarkvinna har erhållit designpris för sin medverkan i att skapa en långfärdsskidsko. Inom projektgruppen har flera helt nya produkter skapats, tillverkats och kommit ut på marknaden. Två kvinnor har brutit långtidssjukskrivningar, den ena med ett heltidsföretagande och den andra

med ett deltidsföretagande. När tre månader återstår av projekttiden har endast fyra av deltagarna lämnat projektet. En av dessa har flyttat till annan region, två skulle driva företag tillsammans men då en hoppade av avbröts företagsidén, och den fjärde lämnade projektet av annan anledning.

Deltagarna i nätverksbanksprojekt i Jämtland

Deltagare	Ålder	Bransch	Utbildningsnivå	Lånebehov
A	48	Alternativ hälsa	Högskola	
B	45	Hemtjänster	Gymnasium	
C	42	Produktion/tjänster	Högskola	20' – 30'
D	55	Tjänste/Handel	Gymnasium	
E	41	Tjänste	Högskola	20' – 50'
F	43	Tjänste	Högskola	
G	36	Hälsa/Tjänste	Gymnasium	45'
H	47	Tjänste	Högskola/universitet	
I	40	Produktion	Gymnasium	
J	43	Handel	Högskola	150'
K	43	Tjänste	Gymnasium	
L	52	Tjänste	Gymnasium	250'
M	38	Produktion	Högskola	
N	63	Tjänste	Högskola	
O	46	Tjänste	Högskola	
P	46	Tjänste	Högskola	50''
Q	50	Tjänste	Högskola	
R	52	Produktion	Högskola	
S	54	Tjänste	Högskola	
T	56	Tjänste	Gymnasium	100'
U	42	Tjänste	Gymnasium	100'
V	32	Tjänste	Högskola	150'
W	28	Tjänste/Produktion	Högskola	50'
X	49	Produktion	Gymnasium	50'
Y	37	Tjänste	Högskola	50'
Z	57	Handel	Högskola	50'
Å	38	Tjänste	Högskola	10'
Ä	29	Handel	Gymnasium	50'
Ö	29	Handel	Gymnasium	50'

Bild 5, Uppgifter om projektdeltagarna Uppgiftslämnare: Projektledaren Raija Edin

Deltagarnas branschtillhörighet

När de gäller de branscher som deltagarna i projektet representerar så är det några som finns i tillverkande företag, en driver handelsföretag, men den övervägande delen finns inom tjänstesektorn. I den senare gruppen finns förhållandevis många inom branscher som har samband med hälsa såväl traditionell medicin som alternativ medicin inklusive spa-relaterad verksamhet. En annan stor grupp av tjänsteföretagen ger råd och stöd med internationell inriktning, med språkträning inför affärsbesök, ordnande av affärskontakter, översättning av broschyrer/bruksanvisningar, hjälp med illustrationer och tolkuppdrag. Flera bland projektdeltagarna behärskar många språk. Den gruppen kan jämföras med vad Nutek (2003, s 30) konstaterar att branschen företagstjänster är vanlig bland kvinnor som driver företag och att allt fler väljer att etablera sig där.

En annan branschjämförelse kan göras med Sundin/Holmqvist (1989) som skriver om typiska kvinnobrancher som i deras studie domineras av hår- och skönhetsvård, livsmedel och konfektionshandel. Deras studie är en totalundersökning av företagarkvinnor i Sverige några år tidigare. Kovalainen (1993) i Finland som också forskat om företagarkvinnor och deras branschtillhörighet visar att den dominerade kvinnobranchen i Finland har varit textilindustrin under hennes studieperiod. Ingen av deltagarna i nätverksbanksprojektet representerar någon av dessa tidigare studiers typiska kvinnobrancher. Över tid genomgår näringslivet stora strukturförändringar och det är ganska naturligt att många deltagare finns inom tjänsteföretag eftersom dessa företag ökat kraftigt i antal under senare år.

Nutek (2003:7) skriver (s 30) beträffande branscher: ”Flertalet studier visar att valet av bransch påverkar förutsättningarna för företagaren mer än kvinna eller man”. Samtidigt som de konstaterar och att allt fler kvinnor väljer tjänsteföretag med företagstjänster, (ibid).

Noteras kan att många av deltagarna kan sägas tillhöra nya framtidsbranscher om jämförelser görs med Wahlström (2002), där han bland annat pekar på upplevelser och ”spa” som viktiga affärsområden. Tjänsteföretag inom hälsoområdet innehåller emellanåt spa-relaterad verksamhet som är väl representerade i projektet. Bland deltagarna finns ett par exempel på hur deltagarna försöker kombinera olika branscher för att skapa en heltidsförsörjning och även exempel på hur deltidsanställning kombinerats med företagande på deltid.



Bild 6, Ett handelsföretag finns inom projektet Illustratör: Annika: Molander

Företagarkvinnor och livssituationen i övrigt

De flesta av deltagarna är i åldern över 40 år och har inte längre små barn. Det verkar även som att företagandet inte är något projektdeltagarna kommit på i all hast utan funderat på en tid. Många deltagare i projektet har tidigare erfarenheter av företagande på något sätt under uppväxten. Detta kan jämföras med tidigare forskning (Sundin/Holmqvist, 1989; Kovalainen, 1993; Näsman, 1995/2000). En deltagare från annat land berättar hur hon minns att hon fick följa sin morfar för att sälja ägg. Hur han tog rätt på äggen, åkte till några fasta kunder, tog betalt och åkte hem igen. Det har hon burit med sig trots att hon bara var fyra år när hennes morfar hastigt dog, så har hon ett klart minne av detta. Ett minne som hon tror bidragit till att hon sett en möjlighet till försörjning genom eget företagande. Liknande erfarenheter har redovisats i Näsman (1995/2000).

Två projektdeltagare har utvecklat sitt företagande för att slippa sjukpensionering efter yrkesskador i tidigare sysselsättning. En kvinna har valt företagande då hennes mans hälsa har gjort att hon haft behov av att ha större frihet i sin försörjning än en anställning kan ge. En av kvinnorna i projektet vill starta företag för att undvika långtidssjukskrivning efter konflikter i sin offentliga anställning. En annan kvinna som redovisats tidigare vill starta för att göra något meningsfullt när hon snart går i pension. Detta kan jämföras med Kovalainen (1993) studier som pekar på att företagandet för en del kvinnor är "försörjning" medan det för andra företagarkvinnor handlar om "en livsform" som ger dem ett innehållsrikare liv.

Företeelsen mod och företagarkvinnorna

Det krävs mod för att ta steget att förändra vardagen och anmäla sig till ett projekt som detta, menade några av deltagarna. Mod när det gäller att lämna en trygg anställning för att driva eget företag, ansåg en annan av deltagarna. Den senare menade att det största hindret för att fler skall gå till eget företagande är att en anställning i vårt land idag ger stor trygghet med sjukförsäkringens och arbetslöshetsförsäkringens bestämmelser. Skyddsnetet i vårt samhälle är sämre anpassat på många sätt till egna företagare. Som tidigare påpekats kommer många av deltagarna från andra länder och/eller från andra delar av landet t ex. Kiruna, Göteborg o s v. Av de 30 företagarkvinnorna är bara hälften födda och fortfarande bosatta i regionen.

Varför inflyttade kvinnor är överrepresenterade kan vara svårt att bedöma. Ett skäl kan vara att de känt särskilt behov av att delta i ett skapat affärsnätverk. Ett annat kan ha sin grund i att kvinnor som redan haft mod att byta land och/eller region även har mod att anmäla sig till ett skapat affärsnätverk och till att starta eget företagande. Jämförelse kan göras med vad psykoterapeuten May (1975/1994) skriver om vikten av mod när det gäller att bryta vardagen och det likgiltiga. Han menar att modets paradox kännetecknas av alla former av mod, och att det finns en dialektisk relation mellan övertygelse och tvivel, som innebär att vi kan gå vidare på det spår vi är övertygade om trots tvivel. Mod menar han inte är en motsats till förtvivlan utan en förmåga att gå vidare, inte utan tvivel, utan trots tvivel. Se även Johansson/Mattsson (2002) som har

haft fokus på mod som betydelsefull faktor när de studerat nätverkande och kvinnor i sin D-nivåexamensarbete, där de utvecklat sina tankar och just hänvisat till May ovan.

Deltagarna i projektet har haft mod att anmäla sig till projektet. Detta kan sedan ha bidragit till trygghet och gett några mod att bryta den invanda försörjningsformen anställning och satsa på sina affärsidéer. 12 av projektdeltagarna har startat egna företag trots den osäkerhet som företagandet kan utgöra i många avseenden och att många av projektdeltagarna lämnar trygga anställningsförhållanden i en region med svag arbetsmarknad. Eller som några som har brutit en väg mot sjukpensionering för att driva ett nytt företag. Westerberg (1998) tar i sina småföretagsstudier upp vikten av att företagare måste kunna tåla osäkerhet och kaos. Kanske har tillflyttade deltagare fått en viss träning i att leva med osäkerhet och därmed ökat sin förmåga att bättre tåla osäkerheten i företagandet. Företagarkvinnorna inom projektet förefaller dessutom ha gett lokalsamhället ökad utbud av service genom sina branschval. Jämförelse kan göras med vad Salminen-Karlsson/Sundin (2001) skriver om betydelsen av företagarkvinnorna för lokalsamhällets serviceutbud.

Finansieringsproblematiken och företagarkvinnorna

Några deltagare har under projektiden använt sig av den möjlighet till finansiering som nätverksbanksprojektet erbjuder för företagande. För en av deltagarna var det den möjlighet som hon satta mest värde på inom projektet eftersom hon tidigare fått nej på sin begäran om lån av två olika banker i regionen. Finansieringsfrågorna har inte getts så stort utrymme i nätverkens diskussioner och inom projektet i övrigt. Detta överensstämmer med de erfarenheter som Esbensen (2002) har från de norska nätverksbanksprojekten. Även om hon insåg att nätverksdeltagarna hade utnyttjat lånemöjligheter som projektet gav i ganska stor utsträckning så hade de ändå inte talat så mycket om det. Tidigare studier av företagarkvinnor i regionen (Näsman, 2000) har gett samma erfarenheter, att företagarkvinnorna inte gärna talar om finansieringsfrågorna. Jämförelser kan också göras med Sundin/Holmqvist (1989) där de skriver att kvinnor som företagare fokuserar oftast på kunden medan män som företagare prioriterar ekonomiskt resultat.

Även om finansieringsfrågorna fått lite utrymme i projektet är det mycket som talar för att det är en viktigare fråga för deltagarna än deras diskussioner visar. Detta kan jämföras med Allen/Truman (1993) som skriver att det är viktigt att företagarkvinnorna har bra bankkontakter och Allen/Carter(1997) skriver efter en studie med kvinnor som funnits 2– 8 år i sin verksamhet. Forskarna har uppfattningen att om företagarkvinnor önskar en bättre utveckling så är det nödvändigt att de lägger tonvikten på finansiella aspekter och att skapa goda bankrelationer, (ibid). Vi får hoppas att fler nätverksbanksprojekt kan ge legitimitet för företagarkvinnor och ökade möjligheter till en fungerande bankkontakt och självförtroende så att de i större utsträckning kan diskutera frågan i sina nätverk. En anledning till det relativt låga intresset för finansiering kan bero på att så många projektdeltagare driver tjänsteföretag och att kapitalbehovet där emellanåt inte är lika stort som om de huvudsakligen funnits i andra branscher.

När det gäller projektets samarbete med Föreningssparbanken anser projektledaren att banken inte hållit sitt löfte fullt ut. Hon påpekar att granskningen av företagskvinnorna varit hård och mycket lite avviker från om kvinnoföretagarna vänt sig till banken utan att vara med i projektet. Men att finansieringsfrågan på landsbygden är/blir allt mer problematisk för både män och kvinnor framgår i artikel från Dagens Industri (2003-04-23). Där föreslås bildande av kreditgarantiföreningar i lokalsamhällena på landsbygden i likhet med vad som skett på kontinenten för att ge förbättrade kreditmöjligheter.

Projektmetoden med dess struktur

Alla deltagare är med i ett mindre nätverk utifrån var deltagarna bor och likartade intresseområden inom gruppen. Under projekttiden har några gruppdeltagare bytt grupp. Nedan presenteras nätverken som i studien givits olika trädnamn.

- Björken, fyra deltagare
- Enbusken fem, sju deltagare
- Granen fem, sex deltagare
- Rönnen fem, sex deltagare
- Tallen, fem deltagare

Bild 7, Projektets bildade nätverk på fyra till sju deltagare

Innehållet i nätverken

Innehållet i de skapade nätverken med fyra till sju deltagare har blivit allt intensivare under projekttiden. För många har det lett till djupa personliga relationer där de kunnat diskutera både företagsfrågor och tagit upp personliga svårigheter och glädjeämnen. När de gäller nätverksdeltagarna har utbytet för en övervägande del varit mycket stort. Olika kompetenser inom ett nätverk har bidragit till viktiga lärprocesser. När det gäller förberedelser till kundbesök, möte hos myndigheter eller bank har material och åsikter först testats i nätverksgruppen, så att det planerade besöket kunnat bli effektivare. Även möjligheten att fritt tala i en liten grupp om olika alternativa utvecklingsvägar utan att det sprids vidare har många satt stort värde på. För några deltagare har nätverket gett mindre utbyte på grund av långa avstånd, anpassning till tider i företag eller anställningar som varit hindrande. I ett fall har deltagaren inte fått så stort utbyte då hon företräder en verksamhet som inte varit representerad i nätverket. En annan nätverksdeltagare tar upp att det är viktigt att skilja mellan ett affärsnätverk och ett kafferep. Något som även von Schantz (2001) redovisar som synpunkter från deltagare i projektet i Dalarna.

Jämförelser kan även göras med Lind (2002) som studerat företagsnätverk och som tar upp två funktioner för nätverket nämligen dels det sociala och dels det mer produk-

tionsinriktade. Men han tar även upp att nätverk inte passar alla men det går att lära sig att fungera i nätverk genom att få erfarenhet från ett skapat nätverk. En deltagare sysslar med produktutveckling och förefaller vara en person som lyssnar inåt och skapar utveckling genom detta. Mest troligt är nog ändå att entreprenörerna enligt Hasselbergs (2002) resonemang om att lyssna inåt inte anmäler sig till ett skapande affärsnätverk för att utveckla sitt företag.

Mitt intryck är att deltagarna genom sina nätverk ökat ambitionsnivån och stimulerats till utveckling och att hitta nya lösningar som utan dessa nätverk inte kommit till stånd. Inte minst kan detta noteras från ett av nätverken där en rad produkter tagits fram och nått ut på marknaden under denna förhållandevis korta tid som projektet pågått. En påtaglig skillnad mellan de fem nätverken har varit hur snabbt de har kommit igång. Intressant är att den grupp som kom igång snabbast hade en deltagare som hade tidigare erfarenhet av ett skapat affärsnätverk. Detta kan jämföras med vad Lind (2002) säger om att det går att lära sig att delta i affärsnätverk. Det känns som verksamheten i de nätverken motsvarar ett behov hos företagare som de har svårt att lösa på ett tillfredställande sätt på egen hand. Jämförelser kan göras med Brulin (2002) som skriver att genom täta inre nätverkskontakter skapas ett självförtroende som innebär att företagare vågar vända sig utåt mot andra marknader. Denna företeelse har noterats i nätverken. Detta kan också jämföras med von Schantz (2001) erfarenheter från sina studier av nätverksbanksprojekt i Dalarna där hon skriver att nätverken gett deltagarna trygghet så att de vågat mer och de djupa sociala kontakter gjorde att nätverket fungerat som stöd.

De små nätverken motsvarar ett behov hos företagarna, som förefaller extra stort i denna typ av region, behov som de haft svårt att lösa på egen hand. Nätverkandet kan ge ringar på vattnet när deltagarna inser värdet av att delta i ett skapat affärsnätverk. Studien visar att nätverken varit mycket värdefulla, liksom projektets utvecklingsinsatser med tanke på regionens långa avstånd och begränsade utbud av aktiviteter som vänder sig till företagare, och där lämpliga affärsnätverk normalt inte finns för kvinnorna.



Bild 8, Utvecklingsinsats inom projektet Illustratör: Annika Molander

Utvecklingsinsatser inom projektet under projekttiden

Träffar i den stora projektgruppen med interna diskussioner m m har inte tagits med här, inte heller de utvecklingsinsatser som ordnats genom utnyttjande av lediga platser i pågående verksamheter av olika slag inom regionen.

- Företagsformer, skatter, avtalsfrågor och verksamhetsplanering, 2002-01-04
- Hur kan förutsättningar för kvinnors företagande förbättras, 2002-01-18
- Hur förbereder jag mig för kreditansökningar, Jag AB – Att växa som människa, arbete med formulering av affärsidéen, företagsform och namn, 2002-03-05
- Registrering av företag, PRV m m. Anmälan till skattemyndigheterna, marknadsföring – utställningsbord för deltagarna på temavecka 2002 vecka 8
- Stödformer för företagen – Hur ser möjligheterna ut? Vem får starta? 2002-02-26
- Eget bidrag, hur ser regelverket ut? Växtkraft för befintliga företag. Småföretagande A, så här tar jag plats i media, konsten att formulera budskap, 2002-03-12
- Budget i företag och ekonomisk planering samt hälsofrämjande arbetsplatser, 2002-04-09
- Konsten att ta betalt och Småföretagande A samt Jag AB del 3, 2002-04-26
- Företagsbesök med föreläsningar, 2002-05-14
- Marknadsföring mer än reklam, Information om arbetet i växtkraft, 2002-05-31
- Hur arbetar vi med självvärdering i arbetsprocessen inför den slutliga, 2003-01-16
- Växtkraft Steg 1, 2003-01-22–23
- Affärsjuridik, Att göra en marknadsplan och verktyg för marknadsföring, 2003-03-11
- Konsten att arbeta med projekt, 2003-03-17

Bild 9, Arrangerade utvecklingsinsatser i projektet Uppgiftslämnare: Projektledare Raija Edin

Erfarenheter av utvecklingsinsatserna inom projektet

Utvecklingsinsatserna har för många varit värdefulla. Särskilt betydelsefullt anser deltagarna att det varit att de fått vara med och framföra vilka utvecklingsinsatser de känt behov av. Utöver dessa har även projektledaren ordnat så att deltagarna har kunnat komma med på utbildningar/föreläsningdagar i regionen där lediga platser har funnits. Att deltagarna har skilda utbildningsnivåer och erfarenheter har till en del varit ett problem för projektets utvecklingsinsatser. Det har delvis eliminerats när deltagarna kunnat välja vilka aktiviteter de känt behov av. Att gruppen bestått av företagare med lång erfarenhet tillsammans med sådana som har idéer om att starta har varit en utvecklingsinsats i sig. Detta kan jämföras med Estensen (2002) och de erfarenheter hon

redovisade från Norge. Några av deltagare med lång erfarenhet har ibland tyckt att de fått ge mer än de erhållit men det verkar ändå fungerat smidigt.

Ett problem kan vara att en projektdeltagare finns inom en bransch där någon annan deltagare vill starta vilket kan bidra till att den senare kan uppfattas som konkurrent. En av deltagarna konstaterade att det är viktigt att sätta en gräns när det gäller att hjälpa andra. Skapade nätverk, som detta nätverksprojekt, som erhåller stöd från samhället till projektledning är exempel på styrning som innebär stöd och hjälp till företagare/nyföretagare som blir en motsats till tung statlig styrning där stödet går direkt till det enskilda företaget och dess investeringar. Jämförelse kan här göras med vad Gren (2002) skriver där han framhåller behovet av flernivåstyrning i stället för den tunga statliga styrningen inom regionalpolitiken som han anser gällt i Europa under 1980-talet. Ett viktigt resultat från projektmetoden är att 12 helt nya företag startats och kommit igång med sin verksamhet. Många av företagarkvinnorna har utvecklat verksamheten i sina företag och upptäckt nya vägar till marknaden.

Flera av deltagarna intygar att det varit värdefullt med nya kunskaper inom redovisning, marknadsföring och information om moderna datorsystem. Kunskaper som har betydelse på kort sikt men som även är värdefulla på lång sikt, menar en av deltagarna. En annan av deltagarna uppger att hon tycker det är värdefullt att flera projektdeltagare ingått i samma utvecklingsinsats, vilket gör att hon vid problem kan rådfråga någon av dem i ärendet, även efter det att aktiviteten avslutats.

När det gäller dylika insatser konstaterar projektledaren att kompetensbehovet är stort och brett inte minst bland deltagarna som redan driver sina företag. Ett annat viktigt konstaterande är att företagarna som deltar i projektet oftast driver sina företag utan anställda. Detta kan jämföras med det totala företagandet i Sverige där 66% utgörs av företagare utan anställda (Holmqvist/Sundin, 2002). Soloföretagare upplever det särskilt värdefullt med utvecklingsinsatserna där de kan få kunskap och ge av sina erfarenheter.

För- och nackdelar med de inre projektrelationerna

Kontakter och relationer har skapats under projekttiden som i vissa fall givit deltagarna ett djupare förhållande till varandra. Flera har även vittnat om hur de fått kontakter som de haft nytta av i sitt företagande, exempelvis har många kund- och leverantörsförhållande uppstått genom kontakter i projektet. En deltagare redovisade att samtalen i den stora gruppen har öppnat ögonen på henne och gett henne en annan känsla för hur hon skall förhålla sig till kunderna och marknadsens möjligheter. Ett problem under projekttiden som många tar upp är bristen på information och beredskapen när projektledaren blev sjuk april – september 2002. Projektet hade då just kommit igång på allvar och deltagarna hade en mängd frågor som de ville ha svar på. I denna situation var det framförallt projektansvaret från Arbetslivsinstitutet som inte fungerade, menade deltagarna. I ett av nätverken var de särskilt missnöjda över detta eftersom de var inne i en kritisk planeringssituation, där de behövde svar på en del frågor ganska snabbt.

Ett annat problem med projektgruppen och deras träffar har varit att hitta tider som passar alla. En del deltagare hade svårt att komma ifrån på dagtid och andra som hade långa resor var inte så glada åt kvällsträffar eftersom det då sällan fungerade med kollektivtrafik utan de var hänvisade till att ha tillgång till egen bil. En omständighet som för några gällde alla träffar. Nätverken fungerade på det sättet mycket bättre eftersom där var det ett mindre antal som skulle stämma av tider med varandra. Dessutom så var nätverken strukturerade så att deltagare inte skulle ha så långa avstånd till varandra. Nedan presenteras några av de etablerade institutioner inom näringslivet som finns representerade i regionen.

- Företagsbyggarna
- ALMI-företagspartner
- Svenskt Näringsliv
- Företagarns Riksorganisation
- FöreningsSparbanken (samarbetspartner till projektet)
- m fl

Till denna grupp kan även räknas

- Försäkringskassan
- Arbetsförmedlingen

Bild 10, Etablerade institutioner inom näringslivet i regionen

Projektdeltagarnas kontakter med etablerade institutioner inom näringslivet

När det gäller deltagarnas externa kontakter har endast sådana studerats som förekommit mellan projektdeltagarna och de etablerade institutionerna inom näringslivet. Av dessa kontakter anser deltagare att Företagsbyggarna och ALMI-Företagspartner fungerar bra när någon vill ha hjälp med konkreta uppgifter. När det gäller bemötandet från handläggare har vissa deltagare emellanåt mötts av ett ”grabbigt” uppträdande, medan andra inte upplevt ett sådant bemötande. Det finns en institution som jag inte hade förväntat mig skulle ha så stor betydelse för några av deltagarna i deras strävan att starta nya företag och det är Försäkringskassan. Några deltagare är inne i en sjukskrivningsperiod på grund av utbrändhet och/eller yrkesskada och en deltagare har erfarenhet även från privat försäkringsbolag efter en bilolycka.

När det gäller hinder och svårigheter i de externa kontakterna har sistnämnda institutioner framförallt nämnts och att kontakterna med dessa medfört en del problem. Det som framkommit är dels att olika handläggare bedömer situationen olika vilket skapar osäkerhet. Dessutom uppger deltagarna problem med att få delta i utvecklingsinsatser med bibehållen sjukersättning. Det blir motsägande när Försäkringskassan själv kan bekosta rehabiliteringsåtgärder samtidigt som de förhindrar långtidssjukskrivna att delta i utvecklingsinsatser som inte kostar Försäkringskassan några pengar. Insatser som, enligt deltagarna, många gånger har fungerat bättre än deras egna rehabiliteringsinsatser. Detta konstaterande har lett till att projektledaren tagit kontakt med

Försäkringskassan. Personer inom Försäkringskassan visade sig positiva till att diskutera våra erfarenheter och villiga att arbeta för en enhetligare och smidigare handläggning.

Regionala betingelser

Jämtland ligger i norra Sveriges inland. Ytan är en tiondel av hela Sveriges yta, men har liten befolkning ca 130.000 innevånare, där ungefär hälften bor i enda staden Östersund. Regionen är naturskön och har två större fjällområden, Åre- och Härjedalsfjällen, samt många vattentäcker och älvar, däribland Storsjön med ön Frösön. Avståndet till enda staden Östersund kan vara upp till 30 mil enkel resa inom regionen och avståndet från Östersund till närmaste storstadsområde inom Sverige är 60 mil. Av regionens vägar är ungefär hälften grusvägar och kollektivtrafiken är under dessa förhållanden inte så väl utbyggt. Under de senaste åren har en kraftig utflyttning skett, bl a när ett militärt förband liksom stora delar av en Ericsson fabrik avvecklat personal. Jordbruket som varit en betydande näring i regionen men som minskat kraftigt under senare år, när det gäller arbetstillfällen.

Det privata kapitalet och inkomstnivån för innevånarna ligger relativt lågt i jämförelse med andra regioner i landet. Könsfördelningen i regionen har utvecklats så att ytterområdena har underskott på kvinnor i åldern 25–45 år. Andelen innevånare med invandrabakgrund är lägre än i många andra regioner i Sverige. Utbildningsnivån bland män är bland den lägsta i landet, medan kvinnornas utbildningsnivå ligger närmare genomsnittsnivån för landet. Från den 1 januari 2005 får regionen sin högskola, Mitthögskolan, upphöjt till Universitet. Regionen har speciella förutsättningar genom stora och vackra naturområden men också långa avstånd och gles bebyggelse med endast tre personer/kvadratkilometer, (SCB). För innevånare med långa och dyra avstånd till det mesta förefaller det som projektmetoden är särskilt värdefull, eftersom passande utbud av utbildningar och affärsnätverk är begränsat inom regionen.

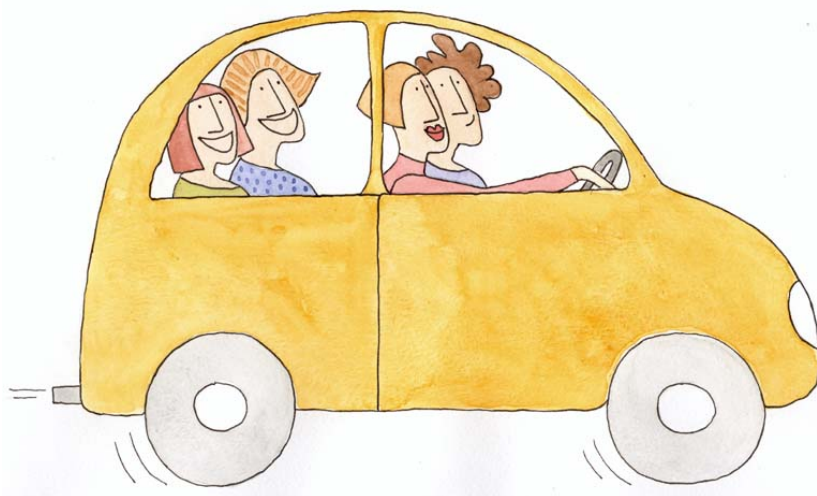


Bild 11, Projektdeltagare som samåker bil Illustratör: Annika Molander

Kvinnorollen – deltagarerfarenheter inom regionen

Att redovisa deltagarnas erfarenheter av kvinnorollen i detta projekt kompliceras av att så många har växt upp i skilda kulturer. Forskaren och den intervjuade deltagaren i projektet kan under intervjusituationen lätt missförstå varandra under dessa förhållanden där ämnet är könsperspektivet. En deltagare från Asien redovisade att där hon växt upp, var det fadern och bröderna som bestämde allt. Ett exempel var att när hon började träffa en man som fadern ogillade så fick hon i sitt hemland genast sluta den privata skolan där hon studerade. Samma kvinna upplever kvinnans situation i förhållande till männen inte på samma sätt i Sverige, men hon tycker att könet ändå varit ett hinder för henne även här på många olika sätt. En annan deltagare med utländsk bakgrund berättar om hur hon utsattes för sexuella trakasserier i sin affärsverksamhet här i Sverige. Något som hon upplevde mycket obehagligt och som ledde till att hon måste bryta denna affärsrelation vilket innebar inkomstbortfall i hennes företag.

Att inte bli tagen på allvar på grund av sin könstillhörighet, har några av deltagare erfarenheter av när det gäller bankkontakter. Relationen med ALMI-företagspartner har av några upplevts som nedvärderande utifrån kön. En kvinna menar att det beror på vilken som är handläggare, andra konstaterar att det har samband med den egna självkänslan hur situationen uppfattas och menar att det är viktigt att kvinnors självkänsla kan stärkas. Exempel från grundskolan med teckningarna från en tredjeklass och programbladet vid "Företagardagen", som arrangerades av Företagarnas Riksorganisation, visar på en könsblindhet som skapar hinder för kvinnorna i deras val av försörjningsformen företagande.

Jämförelser kan här göras med Hirdman (1990) och hennes konstaterande om genusystemet där kvinnor som grupp tar mindre plats än männen som grupp. Att en del kvinnor i projektet inte är så missnöjda med sin kvinnosituation kan jämföras med Forsberg (1995). Hon skriver utifrån sina studier av regioner, att Jämtlands kvinnor, utifrån hennes kartläggning av genusystem, har en starkare position i förhållande till männen i regionen, jämfört med kvinnor i en del andra regioner i Sverige och deras förhållande till männen där. Men trots detta tar kvinnor i Jämtland som grupp mindre plats i genusystemet än vad männen som grupp i regionen tar. Att det är samhället som formar förutsättningarna för företagarkvinnorna framgår även av Nuteks (2003:7) skrift med titeln "Kvinnors företagande" med undertiteln "– format av samhället". Studien visar på några tydliga exempel där regionen bidrar till att sätta gränser för kvinnors företagande utifrån hur organisationer inom samhälle och näringsliv fungerar i sin vardagsverksamhet.

"Kittet" som företeelse eller regionens faktor X

Utveckling för deltagarna och deras företagande i projektet skapas av en mängd olika små händelser, så kallade mikroprocesser som utgör pusselbitar i ett regionmönster. Där inställningar och företeelser i en region skapas och bildar regionens faktor X eller "kitt" för att använda Brulins (2002) ord. Han uttrycker det även som det sociala kapitalet som han ser som mängden av korsbefruktade möten i ett samhälle och en region. Många av deltagare i detta projekt har utöver alla relationerna i projektgruppen

även engagemang i föreningar och grupper av annat slag. Detta ger förutsättningar för att idéer kan föras vidare och korsbefruktas på nya arenor. Projektmetoden skapar arenor där korsbefruktning kan ske och stimulerar deltagarna till vidare erfarenhetsutbyten på andra arenor, utifrån Brulins resonemang. Det är svårt att utvärdera effekterna av metodanvändningen när det berör deltagarnas relationer utanför projektet. Se tidigare resonemang om Söderhamn, Gotland och Västmanland när det gäller hur olika företeelser kunnat bryta en negativ utvecklingstrend i regionerna.

Lokala medias synliggörande av företagarkvinnor

En av utvecklingsinsatserna i projektet hade temat "Så här tar jag plats i media" och under projekttiden har det visat sig att många deltagare använt denna kunskap och åstadkommit företagarpresentationer i lokalmedia. Båda lokaltidningarna har skrivit om projektet när det startade och senare har enskilda företagarkvinnor presenterats såväl som företagare, pristagare eller som engagerade personer på annat sätt. Lokal-TV besökte en utvecklingsaktivitet med hela projektet och sände sedan ett nyhetsinslag. Mediautrymmet har bidragit till att många företagarkvinnor har blivit synliga i media och gett möjlighet för unga kvinnor i regionen att få företagarkvinnor som förebilder. Det får betydelse på kort såväl som lång sikt. Presentationerna har även givit deltagarna anledning att berätta för andra om sitt företagande och projektmetoden i övrigt. Vid återinvigningen av Arbetslivsinstitutet, 2003-04-09, gavs tillfälle att berätta om projektmetoden och dess betydelse för deltagarna för allmänhet, bygdeutvecklare och länsstyrelserepresentanter. Strävan att göra företagarkvinnor synlig kan jämföras med Sundin/Holmqvist (1989) med titeln "Kvinnor som företagare – osynlighet, mångfall och anpassning". Att som företagarkvinna bli synligare har betydelse för den självkänsla som skapas och bidrar till ökade förutsättningar att möta den osäkerhet som företagande kan innebära, men också de möjligheter som finns för att skapa en intressant sysselsättning och en frihet att forma en verksamhet utifrån egna intentioner.

5 Sammanfattande diskussioner och reflektioner

I detta avslutande kapitel vill jag göra en del reflektioner och sammanfatta mina intryck och mina synpunkter som jag fått under arbetets gång. Jag kommer att göra kopplingar till problematiseringen i denna rapport som strukturerats på objektet – företagarkvinnorna, verktyget – projektmetoden och arenan – regionen Jämtland och föra ett resonemang utifrån intentionerna med projektet Nätverksbanken. Med utgångspunkt från syftets formuleringar att öka förståelsen och få bättre kunskap om företagarkvinnorna och deras företagande genom aktuell metodanvändning tillsammans med regionens betingelser, vad avser långa avstånd, utflyttning och näringslivets kapitalbehov.

Företagarkvinnorna, projektmetoden och regionen i samverkan

Företagandet bland kvinnor utgör fortfarande endast en fjärdedel av det totala antalet företagare i Sverige och i regionen Jämtland, vilken enligt en del statistik haft en något högre andel företagarkvinnor, men problemet här är att det i regionens ytterområden är det en svag arbetsmarknad som medfört underskott på kvinnor i aktiva åldrar (Näsman, 2000). De senaste åren har regionen haft en kraftig utflyttning och ligger i topp tillsammans med Västernorrland bland EUs ca 200 regioner. Detta gör att ett ökat företagande är extra värdefullt bland regionens kvinnor och ett starkt motiv för att stödja aktuell metodanvändning.

Flera av deltagarna har redovisat att de känt sig åsidosatta som kvinnor när de besökt bank och andra etablerade institutioner som företagare. Åter andra deltagare har inte upplevt detta så påtagligt. Här menar några kvinnor att deltagarnas självkänsla har betydelse för hur de uppfattar situationen. Några av deltagarna har besökt arrangemang som de etablerade institutionerna inom näringslivet i regionen haft under projekttiden och som i studien observerats där en påtaglig mansstruktur demonstrerats. På en annan aktivitet som vände sig till kvinnor förekom dessutom nedvärderande uttalanden om kvinnors förmåga. Händelser som inte direkt ökar kvinnors självkänsla och som bidrar till osynliga hinder för kvinnor som vill driva egna företag och som motverkar detta projekts syften.

En stödjande företeelse i regionen har lokala medier utgjort. Företagarkvinnorna har på olika sätt synliggjorts i media under projekttiden. Aktiviteter som jag anser har spridningseffekt till andra grupper och ungdomar. Det kan bli en såväl kortsiktig som långsiktig positiv effekt på attityderna till kvinnor som företagare. Uppmärksamheten i media, anser jag, är särskilt viktigt då den når ut och ökar statusen för företagandet i allmänhet och för företagarkvinnor i synnerhet. Statusen måste höjas för företagandet om det skall kunna konkurrera med en anställning, som jag ser det. Eftersom det är en

anställning som idag nästan alltid anses som det naturliga försörjningsalternativet i vårt lands skolsystem och bland olika typer av yrkesrådgivare. Kanske skulle det heta försörjningsrådgivare och inte yrkesrådgivare. Noteras kan att en av utvecklingsinsatserna handlade om "Hur tar jag plats i media".

I detta projekt har idén om att nätverkande kan bidra till positiv näringslivsutveckling varit ledstjärna vilket även framhålls i Lind (2002) och hans studier kring affärsnätverk. Verktöget har alltså varit att med en projektledning skapa fungerande nätverk och tillföra utvecklingsinsatser. Insatserna har arrangerats utifrån deltagarna i projektet och deras behov av näringslivskunskaper inom marknad, affärsredovisning, moderna datorsystem m m. Inför skapandet av nätverken genomförde hela projektet gruppdynamiska övningar, vilka verkar ha gett önskad effekt inom projektet. Sådana övningar efterlystes i motsvarande projekt i Dalarna (von Schantz, 2001).

Nätverken har mestadels fungerat på egen hand, men stöd har givits om sådant efterfrågats från projektdeltagare.

Det har varit stor skillnad mellan de olika nätverken när det gäller hur lång tid det tagit innan nätverket kommit igång och börjat fungera. Intressant är att konstatera att nätverket Granen, med en deltagare som för över tio år sedan deltog i ett skapat nätverk, var det nätverket som snabbast kom igång. Detta ger stöd för att deltagande i skapade nätverk kan läras och att skapade nätverket även kan få långsiktiga effekter. Ett annat nätverk hade svårt att komma igång men vid projekttidens slut kände de en viss frustration över att stödet från projektet skulle upphöra, vilket inte hindrade det fortsätta arbetet tillsammans. En kvinna i nätverket Granen, har även insett att hon behöver komplettera sitt kunnande med en lite längre utbildning, och begärde tjänstledigt från ett vårdarbete för att läsa företagsekonomi på distans, för att bli bättre förberedd inför sitt planerade företagande.

Mitt samlade intryck är dock att projektet *Nätverksbanken* med mycket små medel har bidragit till utveckling för de deltagande kvinnorna och deras företag. Det finns kvinnor som på grund av resekostnader och/eller udda bransch fått ut mindre av sitt deltagande men det måste man räkna med att inte alla skapade nätverksgrupper kan fungera lika bra. För vissa kan det ta tid innan de riktigt inser fördelarna med nätverk och åter andra kanske inte passar för att arbeta i nätverk, jämför Lind (2002) som studerat affärsnätverk och som menar att nätverk inte passar alla. Mitt bestående intryck är att nätverken ökat affärsmöjligheterna för de flesta deltagarna och deras ambitionsnivå har påverkats positivt liksom deras företagskunskaper som ökat genom projektet. De erfarna företagare som deltar i nätverksbanksprojektet bidrar med utvecklingsinsatser bara genom att delta.

Jämtland är arenan i min problematiseringsdiskussion och regionen har en del specifika förhållande som påverkar det näringsliv som har att verka där. En storslagen och vacker natur med möjligheter till annorlunda upplevelser ser ut att för framtiden vara en positiv förutsättning när jag tar del av olika trendgurus utsagor. Men vi är inte där än även om en del av deltagarna i detta projekt redan börjat pröva sig fram på denna marknad. I övrigt har Jämtland en hel del emot sig när det gäller näringslivets möjligheter. De stora avstånden kostar pengar och kräver ofta att personer själva kan ordna

sina resor liksom många gånger även transporter för varor m m. Ett exempel från Gäddede som jag stött på är, att posten diskuterat att de inte har råd att sända postpaket varje dag. Därför att de anser att det inte lönar sig, vilket innebär att företagare själva måste ta ansvar för transporten av postpaket till huvudorten Strömsund, ca 8–9 mil enkel resa. Infrastrukturen medför en del hinder men samverkan mellan företagare kan eliminera en del av dessa hinder.

Att stödja företagarkvinnornas behov av investeringskapital var ett av syftena med projektet. En kvinna har ansett att det var det viktigaste för henne när det gällde att förverkliga sin företagariidé. Några andra har fått hjälp men i stort har intresset varit svagt för finansieringsproblematiken. Projektledaren upplever inte hellre att Föreningssparbanken har hållit sitt avtal fullt ut mot projektet. Behoven av krediter upplevs större av projektledningen än vad som framkommit i olika diskussioner inom projektet. Branscherna inom tjänstesektor som många här tillhör, kräver möjligen mindre investeringskapital än andra branscher men frågan förefaller i alla fall kräva en grundligare diskussion bland deltagarna än vad fallet blivit inom projektet.

Att ta fram tider för träffar som passar alla har varit ett problem. En bra kollektivtrafik är dessutom svår att upprätthålla och försvåras av att regionen befolkningsstruktur och en stor andel grusvägar. Förutsättningarna innebär att deltagarna i projektet ofta måste ha tillgång till egen bil för att delta i olika aktiviteter. Något som ibland blir ett hinder med betydande kostnader. Den glesa bebyggelsen gör även att det många gånger saknas underlag för en del utbildningsinsatser och lämpliga affärsnätverk vilket är viktiga komponenter för ett fungerande näringsliv. Brist på kapital för investeringar i regionen är i jämförelser med andra regioner ett problem som verkligen motverkar utvecklingen av företagandet. Den stora utflyttningen på senare år gör vår region, Jämtland, tillsammans med Västernorrland, bland EUs många regioner, till en region som mist allra mest arbetstillfällen åren 1996 till 2001, enligt ”Regionernas tillstånd 2002” (ITPS, 2002:012).

En intention med projektet har varit att stärka kvinnors ställning och förbättra deras möjligheter till försörjning. Denna intention anser jag med råge har uppfyllts för deltagarna på många olika sätt. De som redan tidigare drivit företag har kunnat utveckla sina företag och skapa en bättre försörjning. Bland annat har en av företagarna utvecklat ytterligare en gren i sitt företag och en annan har kunnat få en ny samarbetspartner i sin medicinska verksamhet. Dessutom har tolv av de affärsidéer som funnits i projektgruppen utvecklats till nya företag som kommit igång med sina verksamheter, vilket motverka intentionerna med projektet. Observeras bör, menar projektledaren, att kompetensbehovet är mycket brett och stort inom projektgruppen, både bland nyföretagare och bland de företagare som redan verkat en längre tid.

En deltagare har kunnat ersätta sin halvtidssjukskrivning med ett fungerande företag på halvtid tillsammans med sitt tidigare företag som hon blev tvungen att dra ner från heltid till halvtid på grund av yrkesskada. En annan med heltidssjukskrivning har kommit igång med ett halvtidsföretagande kombinerat med halvtidssjukskrivning. Arbete som hon kan klara trots sin belastningsskada från tidigare arbete. Detta medför en förbättrad försörjning och har givit den aktuella kvinnan en stärkt social situation, som

hon upplever värdefull. En deltagare har gått från långtidssjukskrivning till heltidsföretagande, där hon kombinerar flera verksamheter som är säsongsberoende.

Särskilt intressant är att den deltagare som kom med endast lösa idéer för 20 månader sedan har utvecklat minst fyra produkter från prototyp till serietillverkning som när denna rapport skrivs ligger för försäljning i butik. Det visar vilka krafter som lösgörs när en person känner inspiration och gemenskap i en grupp tillsammans med andra som besitter olika kunskaper som är viktiga för företagandet. Lust och tillfredsställelse med arbetsuppgifterna ger ökade prestationer och utgör en pådrivande effekt. Denna lust har här kunnat blomma i det nätverk som skapats inom nätverkbanksprojektets ram. Deltagarna, i ett av nätverken, sade vid ett observationstillfälle, att utan nätverkbanksprojektet hade de som deltagare inte kommit samman trots att avstånden mellan dem inte var så stora geografiskt.

Ett förhållande som jag inte hade räknat med var de svårigheter som deltagarna inne i långtidssjukskrivning uppper när det gäller Försäkringskassan och deras regelverk. Förhållanden som Försäkringskassan senare när denna rapport skrivs sagt sig vara beredd att diskutera med projektledningen för att skapa en smidigare hantering. En annan sidoeffekt av projektet är att resultatet av studien skapat intresse hos några etablerade institutioner i regionen och där bidragit till förändringsarbete på olika sätt. En av dessa organisationer som var inne i ett chefsbyte valde att anställa en kvinna som VD delvis för att bättre kunna åstadkomma förändringar i den rådande manskulturen inom organisationen och därmed bättre kunna möta företagskvinnornas behov.

Projektgruppen består av

- 30 kvinnor med stort inslag av personer från andra länder och regioner
- kvinnor med ambitioner till företagstillväxt och/eller nya affärsidéer
- kvinnor som utvecklat sina etablerade företag på olika sätt
- kvinnor som under projekttiden etablerat tolv helt nya företag

Regionen kännetecknas av

- naturskön miljö, gles bebyggelse och begränsat utbud av utbildning och affärsnätverk
- låga utbildningsnivåer, kvinnounderskott i vissa åldrar i ytterområdena och utflyttning
- könsblindhet hos en del av de etablerade institutionerna i deras arrangemang inom näringslivet
- en förhållandevis stark position i genussystemet för kvinnorna jämfört med andra regioners kvinnor

Metodanvändningen indikerar att

- djupa personliga relationer har givit ökad självkänsla och mod att förändra försörjningsmöjligheterna
- gemensamma tider för träffar i grupperna har emellanåt varit ett problem att ordna
- deltagare med långtidssjukskrivning har kunnat gå vidare till eget företagande
- dålig beredskap för eventuell sjukdom bland projektmedarbetare av projektansvariga har konstaterats
- projektets utvecklingsinsatser har bland deltagarna gett ökade kunskaper såväl på kort som lång sikt
- några företagare har utvecklat fler affärsgrenar och andra har fått ut nya produkter på marknaden
- regionens innevånare har erhållit utökad hälsoservice genom projektets nystartade företag
- regionens näringsliv har erhållit utökad internationell service genom projektföretagen
- etablerade institutioner i regionen har delgivits erfarenheter från projektet som påverkat deras förändringsarbete
- finansieringsfrågorna har visats svagt intresse trots att finansieringsbehov har kunnat noteras
- företagarkvinnorna har synliggjorts och framstått som förebilder i lokalmedia
- medvetenheten bland deltagarna har ökat rörande nyttan av att delta i skapade affärsnätverk

Slutord

Avslutningsvis är det intressant att reflektera över olika former av stöd från samhället för att stimulera utveckling av näringslivet i Sverige och i andra länder. Under 1980-talet och framåt har det varit legitimt att satsa samhällets medel direkt i det enskilda företaget och hos enskilda företagare. Stöden har riktats mot investeringar av maskiner och inventarier för att bidra till att företagens rationaliseringar och/eller skapa produktion som gett sysselsättning.

Här i nätverksbanksprojektet har inget samhällsstöd gått direkt till något enskilt företag eller till någon enskild företagare utan stöd har endast gått till organisering av företagare och personer med företagsidéer. Syftet har delvis varit att skapa de små affärsnätverken på fyra till sju personer. Nätverken har inte haft något samhällsstöd till sin verksamhet utan varit hänvisade till varandra när det gäller att skapa utveckling, men med möjlighet till kontakt med projektledningen om det uppstått problem och kunskapsbehov.

Projektet har däremot haft resurser för att inventera behoven bland deltagarna för att de skall kunna utvecklas som företagare. Dessa behov har sedan tillgodosetts genom arrangerade utvecklingsinsatser. Projektledningen har utöver dessa aktiviteter koordi-

nerat enskilda behov i gruppen med pågående kortkurser, utvecklingsdagar m m i regionen där utrymme funnits för fler deltagare, åtgärder som inte givit några ökade kostnader för samhället.

Som jag ser det har här många olika utvecklingssteg kunnat tas dels bland redan verksamma företagare och dels bland dem som haft företagsidéer till en mycket begränsad kostnad. Urvalet av deltagare har skett öppet genom annons i lokal-tidningarna och av de som visat intresse har sedan projektledningen valt ut gruppen utifrån de som verkade mest seriösa. Från samhället har dessutom intresse funnits för utvärdering av metodanvändningen.

Projektet har vänt sig till kvinnor eftersom de bevisligen har svårare att etablera sig som företagare i näringslivet och därför borde där finnas en stor potential för ökat företagande. Det är inget som talar för att inte denna metodanvändning även skulle kunna fungera för män i motsvarande situation. I den aktuella gruppen av kvinnor har en mycket stor andel bestått av kvinnor från andra länder. Även bland dessa borde potentialen vara stor för ökat företagande eftersom de ofta har svårare att finna lämplig försörjning i sitt nya land.

Min bedömning är att denna metod för att stimulera tillväxt och nyföretagande är kostnadseffektiv och kan användas för både kvinnor och män. Men den förutsätter en rutinerad projektledare som har möjlighet att ta stöd av olika specialkompetenser. Det är också viktigt att ha en huvudman för projektet som redan har en fungerande organisation med tillgång till moderna datorsystem och annan kontorsservice, som projektledaren kan ha som utgångspunkt för sitt arbete. I en region med långa avstånd och begränsade näringslivsnära aktiviteter ger metodanvändningen särskilt god effekt.



Bild 12, Nöjda nätverksdeltagare i projektet nätverkbanken i Jämtland Illustratör: Annika Molander

6 Referenser

- Allen/Carter (1997) Size Determinants of Women-Owned Business: Choice or Barriers to Resources? Page 211-235, *Entrepreneurship and Regional Development, July-September Special issue; Women's entrepreneurship*. Dublin.
- Allen/Truman (1993) *Women in Business, Perspectives on Women Entrepreneurs*. Routledge. London and New York.
- Bergman, M. (2002) *Nätverksbanken – finansiering i kvinnoföretag*, PM-arbete, Mitthögskolan, Östersund, opublicerat paper.
- Bjerke, B. 1989, *Att skapa nya affärer*, Studentlitteratur, Lund
- Bjerrum-Nielsen/Rudberg (1988), *Hur flickor blir flickor och pojkar blir pojkar*, *Kvinnoveenskaplig tidskrift*, 1988:1, s. 28-42.
- Brink/Vale, 1990, *Entrepreneurship and Economic Change*, McGraw-Hill, London.
- Björnsson, B. (2001) *En bank även för kvinnor? Småföretagarnas erfarenheter av rådgivning i bank*, Doktorsavhandling, Handelshögskolan i Göteborg.
- Bladh, C. (1995) *Skråsystemet och kvinnors företagande. Pengarna och Livet*. Nutek, 1995:3. Stockholm.
- Brunlin, G. (2002) *Faktor X, Arbete och kapital i en lokal värld*, Atlas, Stockholm.
- Brunlin, G. (2002) ingår i antologin Svensson (2002) *Interaktiv forskning – för utveckling av teori och praktik* Arbetslivsinstitutet, Stockholm
- Bynner, A. (2003) *Kvinnors Företagande – format av samhället, Företagens villkor och verklighet 2002*, Nutek, B 2003:7, Stockholm.
- Cantzler, I. (1998) *Företagarrollen i förändring*. Licentiatsavhandling, Handelshögskolan, Göteborgs Universitet, Göteborg.
- Dagens Industri (2003) *"Kreditgarantiförening billigare än kreditförsäkring"* Dagens Industri, 2003-04-30, s 4, av Per Åhlström, författare till boken "Pengar sökes – om landsortens finansiella infrastruktur (LO 2002).
- Dagens Industri (2003) *Företagen måste hitta faktor X*, Frankelius i Dagens Industri (2003-09-23) i en bilaga till tidningen.
- Ekman, M. (2002) *Business Women – Handbok för företagarkvinnor*, utgiven av Svenska ESF-rådet, ALMI-företagspartner, Trust AB i samarbete, Tryck Ruter Press, Malmö.
- Elmlund, P. (1998), *Företagande som livschans och klassresa*. Timbro. Stockholm. (bearbetning av Wright, 1997, *Class Counts*, avseende Sverige).
- Esbensen, M. (1998) *Evaluering av nettverkskreditt i Norge*, Uppdrag av Fiskerinäringens kvinneutvalg og Kommunal og arbeidsdepartementet, Ås, Oslo.
- Esbensen, M. (2002) *Projektet – Nätverksbanken i Norge*, Presentation av pågående doktorsavhandling, möte 2002-11-18, vid Arbetslivsinstitutet, Östersund.
- Forsberg, G. (1995) *Kvinnospår i geografin*. Nordisk Samhällsgeografisk Tidskrift nr 21, oktober 1995, s. 3-21.
- Gatewood/Carter/Bruch/Greene/Hart (2003) *Women entrepreneurs, Their venture and the venture capital industry*, Esbri (2003) Report 2003:1 Stockholm.
- Hertz, L. (1986) *The Business Amazons*, Andre deutsch, The Trinity Press Worcester, and London.
- Hertz, L. (1987) *Amazoner i affärsdjungeln*, Trevi, Stockholm.

- Hasselberg, Y. (2001) *Nätverk – ett universalmedel?* Tidningen Entre utgiven av Esbri nr 4 s.3, Stockholm.
- Hasselberg, Y. (2002) ”Åter till historiens nätverk” och ”Ett forskningsfält i vardande” ingår i Social nätverk och fält med Håkan Gunneriusson (red)
- Hirdman, Y. (1990) *Genussystemet*. Demokrati och makt i Sverige, SOU 1990:44.
- Holmqvist, C. och Sundin, E. (2002) *Företagerskan – om kvinnor och entreprenörskap*, antologi, SNS-förlag, Stockholm.
- ITPS (2002) *Regionernas tillstånd 2002*, Utgiven av Institutet för tillväxtpolitiska studier A 2002:012, Östersund.
- Javefors Grauers, E. (2002) *Profession, genus och företagarpär en studie av advokater och köpmän*, doktorsavhandling, Linköpings Universitet.
- Johansson/Mattsson (2002) *Nätförverkligande – om organisering och socialt entreprenörskap*, Examensarbete D-nivån, Företagsekonomi, Mitthögskolan.
- Kovalainen, A. (1993), *At the Margins of the Economy, Women's Self-Employment in Finland 1960 -1990*. Doktorsavhandling, the Turku School of Economics and Business Administration, Publication Turku.
- Kovalainen, A. (1995) *Kvinnors företagande i Finland och de nordiska länderna – likheten och särskilda utvecklingstendenser*, ur Pengar och livet – perspektiv på kvinnors företagande. Nutek 1995:3.
- Lind, M. (2002) *Det svårgripbara nätverket*, doktorsavhandling, Sociologiska institutionen, Örebro Universitet, Örebro.
- May, R. (1975/1994) *Modet att skapa*, Natur och Kultur Stockholm.
- Nutek (2002) *Klistriga kluster eller globala glidare ? Den lokala dynamikens paradoxala betydelse i den globaliserade ekonomin*, Nutek B 2002:2, Alfa Print, Uppsala.
- Nutek (2003) *Kvinnors företagande – format av samhället, Företagens villkor och verklighet 2002*, Nutek, B 2003:7.
- Näsman, B. (1995) *Kvinnoföretagare, förutsättningar – attityder, bilder – erfarenheter, omvärld – framtid*. Lic. uppsats, School of Business, Stockholm University Rapportserie 1995:4.
- Näsman, B. (2000) *Pappas flickor, Entreprenöriella processer i kvinnoföretagandets tillkomst*, Doktorsavhandling, Företagsekonomiska institutionen Stockholm Universitet Rapport nr 2000:1, Stockholm.
- Pateman, C. (1997) *Att arbeta, att äga, att bidra – Demokrati på 1990-talet*. ur Styrssystem och jämställdhet, Stockholm: SOU 1997:114. Arbetsmarknadsdepartementet.
- Putnam, R. D. (1992), *Marketing Democracy Work*, Civic Traditions in Modern Italy, Princeton Union Press. N. J.
- Salminen-Karlsson/Sundin (2001) *Kvinnor som företagare, invandrare som företagare – om likheter och olikheter i retoriken*, ingår i en antologi Marginalisering eller integration, Nutek, Stockholm.
- Salzer-Mörling, M. (1998), *Företag som kulturella uttryck*. Academia Adacta. Lund.
- SCB-uppgifter (2002) *Fakta om Jämtlands län 2002*, Utgiven av Länsstyrelsen i Jämtlands län, Tryck Pantzare Information Ab, Luleå.
- Schantz von, I. (2001) *Utvärdering av projekt ”Nätverksbanken i Falun”*, Slutrapport 2001-03-25, Falun.
- Sundin, E. (2002) *Företagandets manliga prägling – orsaker och konsekvenser*, ur antologin Företagerskan, red. Holmqvist/Sundin, SNS-förlag, Stockholm.

- Sundin/Holmqvist (1989), *Kvinnor som företagare, osynlighet, mångfald, anpassning*. Liber. Malmö.
- Svensson m fl (2002) *Interaktiv forskning – för utveckling av teori och praktik*, Arbetsliv i omvandling, Arbetslivsinstitutet, Stockholm
- Wahl, A. (1992) *Könsstrukturer i organisationer – kvinnliga civilekonomers och civilingenjörers karriärutveckling*, doktorsavhandling, Handelshögskolan, Stockholm.
- Wahlström, B. (2002) *Guide till upplevelsesamhället- Från musik & museer till sushi & spa*, SNS-förslag, Stockholm.
- Westerberg, M. (1998), *Managing in Turbulence – an Empirical Study of Small Firms Operating in a Turbulent Environment*. doktorsavhandling Tekniska universitetet – Department of Business Administration and Social Sciences. Luleå.
- Wright, E.O. (1997) *Class Counts – Comparative Studies in Class Analysis*. Cambridge University Press, New York

Arbetslivsinstitutet

Arbetslivsinstitutet (ALI) är ett nationellt kunskapscentrum för arbetslivsfrågor. På uppdrag av regeringen bedriver institutet forskning, utveckling och utbildning. Det är i mötet mellan teori och praktik, mellan forskare och praktiker, det kan skapas nya tankar som leder till utveckling. Arbetslivsinstitutet uppgift är att skapa förutsättningar för dessa möten.

Institutet samarbetar med arbetsmarknadens parter, näringsliv, universitet och högskolor, internationella intressenter och andra aktörer. Enheten för Forskning om Utvecklingsprocesser (FOUP) deltar i och studerar vad som ligger bakom förändringsprocesser i samhället. Den svenska modellen har byggt på att andra ansvarar för sysselsättningen och att individens roll är att stå till arbetsmarknadens förfogande. Nu måste allt fler skapa sina egna företag för att kunna försörja sig, åtminstone i ett glesbygdslän som Jämtland. Småföretagssektorn anses ha en stor betydelse för Sveriges sysselsättning och tillväxt. Kvinnor som vill starta företag utgör här en viktig potential. Företagandet bland kvinnor utgör fortfarande endast en fjärdedel av det totala antalet företagare i Sverige, fortfarande startas de flesta företag av män. Tillgången till riskkapital och lån är även sämre för kvinnor.

Mot denna bakgrund vill FOUP/Östersund sprida erfarenheter och kunskaper från Mål-1 projektet Nätverksbanken i Jämtlands län. Nätverk som metod för företagsutveckling är en hittills underskattad modell för småföretagare som vill öka sin kompetens och stödja varandra i företagsprocessen. Förhoppningsvis kan erfarenheter och kunskaper från detta projekt användas och bli en del av det redan etablerade stödstrukturerna i samhället.

Utvecklingsledare
Katarina Grut

Rapporten kan beställas genom:
Arbetslivsinstitutet,
Studentplan 3, Campus (2 vån. ITPS)
831 40 ÖSTERSUND
Tfn + 46 063-55 13 13
Fax + 46 063-55 13 20
Mobil 070-671 58 05
E-post: katarina.grut@niwl.se