

Anmälda arbetsolyckor under självverksamt skogsarbete

*Lage Burström,¹ Eva Malmros,² Per-Olof Bylund,³
Emma Wilhelmson⁴ och Dianne Staal Wästerlund⁴*

1. Arbetslivsinstitutet, Arbetet och den fysiska miljön, Umeå
2. Arbetsmiljöverket, Statistikenheten, Solna
3. Norrlands Universitetssjukhus, Akut- och katastrofmedicinskt centrum, Umeå
4. Sveriges Lantbruksuniversitet, Institutionen för Skogsskötsel, Umeå

ARBETSLIVSRAPPORT NR 2005:7

ISSN 1401-2928

Arbetslivsinstitutet Norr – Arbetet och den fysiska miljön
Enhetschef Jan-Olof Levin



Arbetslivsinstitutet

Förord

Denna rapport ingår som en delredovisning av forskningsprojektet ”Olycksfall och besvär bland självverksamma inom det privata skogsbruket”. Medel för projektets genomförande har erhållits från AFA anslagsnummer T-01:03 "Analys och utvärdering av skadehändelser bland självverksamma privata skogsägare" och Kungliga Skogs- och Lantbruksakademiens (KSLA) stiftelse Svenska Lantbrukares Olycksfallsförsäkringsbolag (SLO) anslagsnummer SLO-814 ”Arbetsmiljö och effektivare teknik för privata skogsbrukare”.

Arbetet har genomförts som ett samarbetsprojekt med följande medverkande;
Arbetslivsinstitutet, Arbetet och den fysiska miljön, Umeå
Arbetsmiljöverket, Statistikenheten, Solna
Sveriges Lantbruksuniversitet, Institutionen för Skogsskötsel, Umeå
Norrlands Universitetssjukhus, Akut- och katastrofmedicinskt centrum,
Olycksanalysgruppen, Umeå.

Innehållsförteckning

1. Bakgrund	1
2. Metod	2
3. Resultat	4
4. Diskussion	10
5. Sammanfattning	13
6. Summary	13
7. Referenser	14

1. Bakgrund

Självverksamt skogsarbete omfattar skogsarbete som utförs på privatägd skogsmark av skogsägaren eller dennes medhjälpare i form av familjemedlem, släkting, anställd, granne eller vän (1). I denna studie innefattar skogsarbete aktiviteterna avverkning, skogsvård, vedhantering, virkestransport, underhåll samt planering, taxering, stämpling och vägarbete.

De flesta självverksamma skogsägare kombinerar skogsbruket med andra inkomstkällor. I gruppen ingår därför alla från professionella skogsbrukare till amatörer med få dagars skogsarbete per år i. För denna grupp sker inte insamlingen av statistiska uppgifter om arbetsrelaterade olyckor på något systematiskt sätt. Om inte anmälan kan innebära ekonomiska eller andra fördelar finns inga motiverande skäl för den självverksamme att anmäla olika händelser, även om detta är obligatoriskt enligt lag. Detta innebär att kunskapen om förhållandena är bristfällig.

I Sverige har Arbetsmiljöverket ansvaret för svensk arbetsskade- och arbetsmiljöstatistik. Det svenska Informationssystemet om Arbetsskador (ISA) är ett landsomfattande register med information om anmälda arbetsolyckor och arbetsjukdomar. Registret bygger på arbetsskador som anmälts till Försäkringskassan enligt Lagen om arbetsskadeförsäkring (LAF) och Förordning om arbetsskadeförsäkring. För arbetsolyckor med dödlig utgång kompletteras dessa uppgifter med information från den regionala Arbetsmiljöinspektionen och genom pressbevakning.

Syftet med detta delprojekt är att sammanställa och analysera arbetsolyckor som inträffat under självverksamt skogsarbete och som anmälts till Arbetsmiljöverkets informationssystem om arbetsskador (ISA).

2. Metod

Vid anmälan om arbetsskada ifylls en särskild blankett som insändes till Försäkringskassan av arbetsgivaren eller motsvarande. Blankett som haft lite olika utformning under åren (bilaga) innehåller uppgifter om den skadade och dennes yrke, yrkesställning och arbetssituation samt om personskadans art och omfattning. Vidare finns uppgifter om var och när skadan inträffade samt vid vilket företag och arbetsställe den skadade är anställd. Slutligen finns en fri beskrivning av hur det gick till när skadan inträffade och vilka maskiner, redskap, material som inverkade på händelseförloppet.

Anmälan om arbetsskada skall göras till Försäkringskassan om skadan har medfört eller kan antas medföra rätt till sjukvårdsersättning eller sjukpenning från den allmänna försäkringen eller arbetsskadeförsäkringen. Anmälan skall även göras om skadan har medfört eller kan antas medföra rätt till rehabiliteringsersättning från den allmänna försäkringen eller sjuklön enligt lagen om sjuklön. Anmälan skall även göras om skadan har föranlett eller kan antas ge anledning till sveda och värk, lyte eller annat stadigvarande men.

Den rutin som gällde fram till och med år 2001 innebar att försäkringskassan skickade en kopia av arbetsskadeanmälan till Arbetsmiljöverket. Där granskades och kompletterades anmälningarna. I de fall där anmälan var ofullständigt ifyllda, togs kontakt med den skadade för att få ytterligare information. Därefter sorterades, kodades och dataregistrerades anmälningarna. Kodnings- och registreringsarbetet bestod dels i att registrera redan förkryssade uppgifter från arbetsskadeanmälan, dels att klassificera klartext till olika koder. Detta gjordes bland annat för yrkesuppgifter samt för den fria beskrivningen av arbetsskadan.

Data ur detta register analyserades under en sexårsperiod, mellan 1 januari 1996 och 31 december 2001. Totalt ingick ca 216 000 registrerade arbetsolyckor under den aktuella perioden av vilka närmare 200 000 medförde sjukfrånvaro. Antalet omkomna, dvs arbetsolyckor med dödlig utgång, uppgick till 426 under den aktuella tidsperioden. De urvalskriterier som valdes för att täcka de anmälningar som var relaterat till självverksam skogsarbete framgår mer i detalj av figur 1.

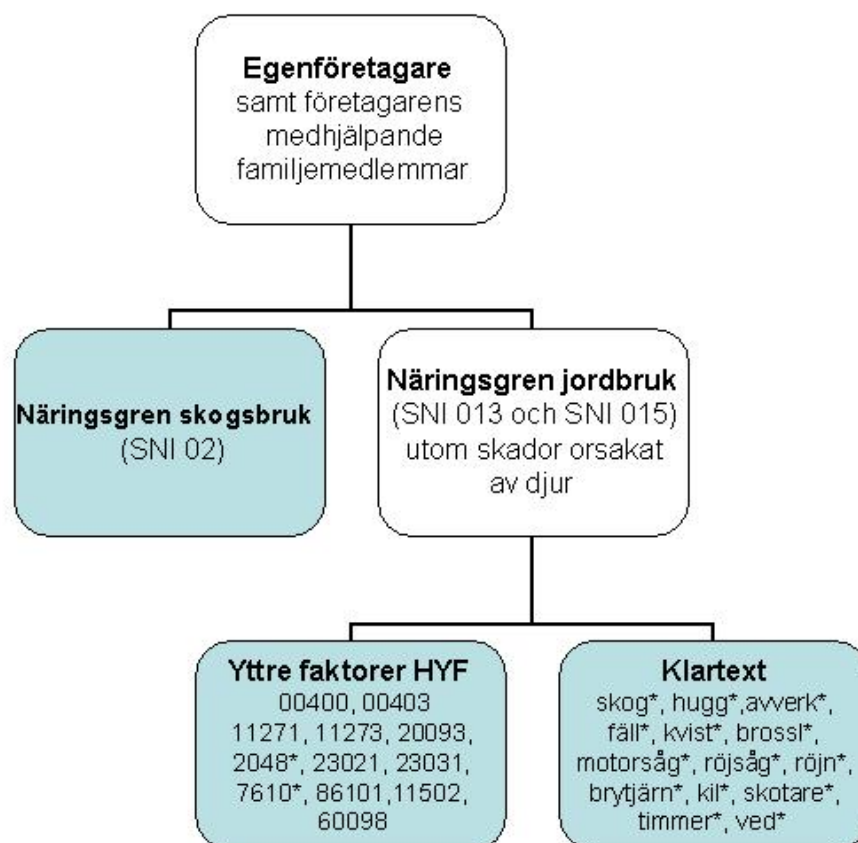
De urvalskriterier som användes var:

1. Egenföretagare (en person som har firma med eget personnummer som organisationsnummer eller har handelsbolag) samt företagarens medhjälpande familjemedlemmar,
2. Näringsgren Skogsbruk (SNI 02), alla olyckor,
3. Näringsgren Jordbruk (SNI 01) med kodning SNI 013 (Blandat jordbruk) och SNI 015 (Jakt och viltvård) med bortselektering av anmälningar av skador orsakade av djur,
4. Från Jordbruk (SNI 013 och 015) gjordes specialurval med följande yttre faktor Motorkedjesåg (HYF 00400), Rójningssåg (HYF 00403), Terrängskoter/snöskoter (HYF 11271), Skotare (HYF 11273), Markberedningsmaskin (HYF 20093), Skogsmaskin exempelvis fällare, kvistare och kapare (HYF

2048*), Flishugg (HYF 23021), Vedklyvningsmaskin (HYF 23031), Produkt från växter exempelvis trädfällning, timmer, flis bark och ris (HYF 7610*), Träd och buske (HYF 86101), Släpfordon (HYF 11502) och Terräng (HYF 60098),

5. Klartexter med följande innehåll: skog*, hugg*, avverk*, fäll*, kvist*, brossl*, motorsåg*, röjsåg*, röjn*, brytjärn*, kil*, skotare*, timmer*, ved* (med asterisk * avses alla ord som börjar på dessa bokstäver).

För arbetsolyckor med dödlig utgång gjordes även en genomgång av respektive anmälan.



Figur 1. Urvalskriterier vid framtagning av skadefall relaterade till självverksamt skogsarbete. Med asterisk * avses alla sifferkombinationer eller ord som börjar på dessa tecken.

Vid kodning och registrering i ISA sker en indelning efter såväl händelse som huvudsaklig yttre faktor. Med yttre faktor menas maskiner, redskap, material, underlag (terräng) etc. Indelningen i händelse respektive yttre faktor bygger på ILOs rekommendationer för olycksfallsstatistik. För varje olycksfall har valts den händelse som huvudsakligen orsakat skadan. Till denna händelse kopplas en yttre faktor som i första hand medverkat i eller inverkat på det uppkomna skadeförloppet. Vid skada av maskin eller föremål i rörelse räknas som huvudsaklig yttre faktor den maskin eller det föremål man kommit i kontakt med eller skadats av. Vid feltramp eller snedtramp räknas som huvudsaklig yttre faktor det föremål man trampat på eller ojämnhet i underlaget (terräng).

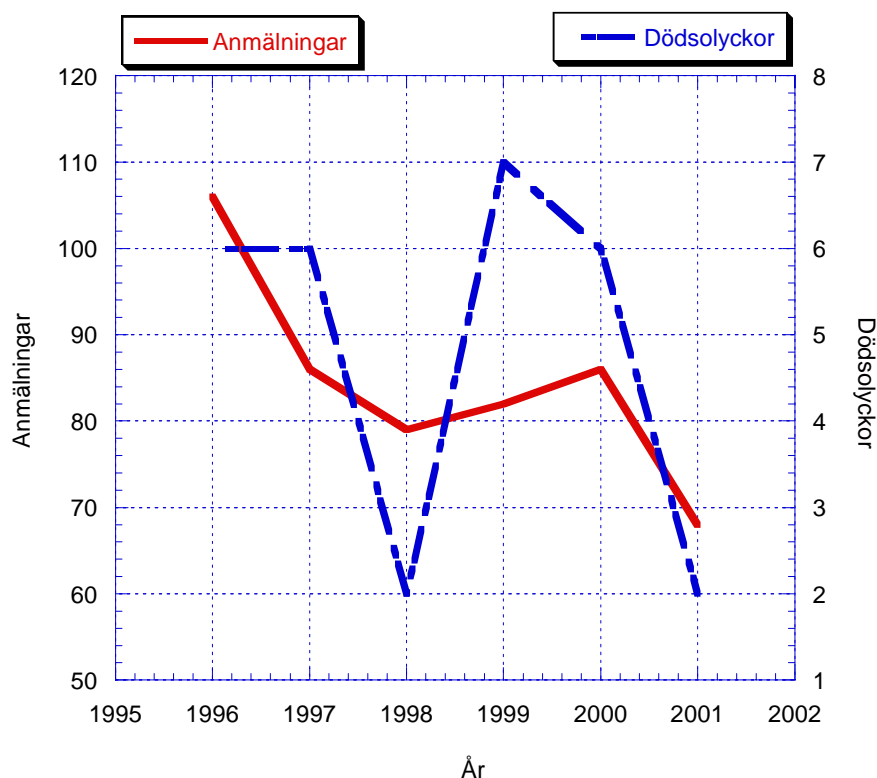
3. Resultat

Under den aktuella sexårsperioden inkom 507 anmälningar om arbetsolyckor som uppfyllde urvalskriterierna. Av dessa var det 29 olyckor (6 %) med dödlig utgång. Från näringsgren skogsbruk inkom 192 anmälningar (38 %) och från näringsgren jordbruk 315 (62 %). Anmälningarna fördelade sig mellan 68 och 106 för de sex åren, tabell 1. Flest antal skadehändelser inträffade under 1996 och minst år 2001, figur 2, och medeltalet anmälningar per år uppgick till 85. Antalet dödsolyckor har varierat mellan 2 och 7 fall per år med ett medel av ca 5 dödsfall per år.

Av de skadade stod 429 (85 %) som ägare till företaget medan 24 (5 %) fall inträffade inom handelsbolag. För 39 (8 %) av skadefallen var de inte registrerade som ägare och för 15 (3 %) fall saknades uppgifter.

Tabell 1. Anmälda arbetsolyckor samt arbetsolyckor med dödlig utgång under de sex undersökningsåren.

År	1996	1997	1998	1999	2000	2001	Totalt
Antal anmälningar	106	86	79	82	86	68	507
därav							
Dödsolyckor	6	6	2	7	6	2	29



Figur 2. Fördelningen av anmälda arbetsolyckor (heldragen linje) samt arbetsolyckor med dödlig utgång (streckad linje) under de sex undersökningsåren.

Av tabell 2 framgår att de flesta skadorna (42 %) inträffade under årets första kvartal och minst antal olyckor inträffade under det tredje kvartalet (17 %). Samma procentuella fördelning gäller även för arbetsolyckor med dödlig utgång.

Tabell 2. Anmälda arbetsolyckors fördelning över årets kvartal.

År	Kvartal 1	Kvartal 2	Kvartal 3	Kvartal 4
Antal anmälningar	214	95	87	111
Procentuell fördelning	42	19	17	22

Den geografiska fördelningen över landet framgår av tabell 3. Flest anmälningar inkom från Västra Götalands län (18 %) samt Jönköpings och Kalmar län (8 % vardera). Minst antal anmälningar inkom från Stockholms och Södermanlands län. Det förelåg en geografisk skillnad när det gäller skadefallens fördelning över året. Medan de flesta arbetsskadorna förekom i södra och mellersta Sverige under kvartal 1 inträffade de flesta arbetsskador i Norrlandslänen under det andra kvartalet. Flest arbetsolyckor med dödlig utgång inträffade i Kalmar län (7 stycken) och i Västra Götalands län (6 stycken).

Tabell 3. Skadeanmälningarnas och dödsolyckornas geografiska fördelning över landet.

Län	Skadeanmälningar Antal	Varav dödsolyckor Antal	Fördelning Procent
Stockholm	8	1	2
Uppsala	20	-	4
Södermanland	9	1	2
Östergötland	29	-	6
Jönköping	43	1	8
Kronoberg	17	-	3
Kalmar	40	7	8
Gotland	12	1	2
Blekinge	7	-	1
Skåne	33	2	7
Halland	22	3	4
Västra Götaland	90	6	18
Värmland	25	1	5
Örebro	15	2	3
Västmanland	28	-	6
Dalarna	12	-	2
Gävleborg	38	-	7
Västernorrland	14	3	3
Jämtland	23	-	5
Västerbotten	12	-	2
Norrbottn	10	1	2
Totalt	507	29	100

Av de 507 inkomna anmälningarna omfattade 480 män (95 %) och 27 kvinnor (5 %), tabell 4. Medelåldern vid skadetillfället var för män 50 år och kvinnor 52 år. Ungefär 60 % av alla skadade var i åldersintervallet 40-59 år. För kvinnor var

cirka 40 % av de skadade i åldersintervallet 50 till 59 år. Arbetsolyckor med dödlig drabbade enbart män och deras medelålder vid olyckan var 60 år (spridning mellan 37 och 78 år). Inom åldersintervallet 60 till 69 år utgjorde dödsolyckorna 10 % av antalet anmälningar och bland de som var äldre än 75 år utgjorde dödsolyckorna hälften av anmälningarna.

Tabell 4. Ålders- och könsfördelning utifrån anmälda arbetsskador.

Ålder (år)	-19	20-29	30-39	40-49	50-59	60-69	70-	Totalt
Anmälningar								
Man	1	20	73	135	153	84	14	480
Kvinna	-	-	5	5	11	6	-	27
Därav dödsolyckor								
Man	-	-	1	7	5	9	7	29

Vid mer än var femte anmälan angavs träd som fällts som den huvudsakliga yttre faktorn, tabell 5. Vidare uppgavs ojämnheter i underlaget (terräng) i var tionde anmälan. Motorsåg angavs i 7 % av anmälningarna och vedkap/klyv i 6 %. Traktorer och skogsmaskiner stod för vardera ca 5 % av totala antalet anmälda arbetsskador. En viss skillnad förekom mellan näringsgren jordbruk och skogsbruk. Inom jordbruk var arbetsskador relaterade till träd som fällts vanligare än inom skogsbruk och utgjorde 24 % av anmälningarna medan de uppgick till 17 % inom skogsbruk. Det omvända förekom för skador relaterade till användning av handverktyg, 6 % respektive 12 %.

Tabell 5. Huvudsaklig yttre faktor som orsak till anmäld arbetskada.

Huvudsaklig yttre faktor	Antal	Procent
Träd (fällt, stubbe)	107	21
Terräng (underlag av is, snö)	56	11
Handverktyg (spett, yxa, slägga)	40	8
Motorsåg	36	7
Träddelar (flis, spån, bark)	29	6
Vedkap/klyv	29	6
Träd (ved, timmer)	28	6
Traktor	27	5
Skogsmaskin (skotare, kvistare/kapare)	23	5
Övriga fordon (personbil, lastbil, släpfordon)	18	4
Kran (traktormonterad)	13	3
Röjsåg	8	2
Fordons relaterat (kättinglänk, stropp, kedja)	8	2
Övriga maskiner	8	2
Skoter (terräng, snö)	2	0
Övriga yttre faktorer	75	15
Totalt	507	100

Vid arbetsolyckor med dödlig utgång var det i huvudsak två yttre faktorer som angavs som skäl till olyckan, tabell 6. I 60 % av fallen inträffade dödsolyckan i samband med trädfällning och i knappt vart tredje fall i samband med användning av traktor eller skogsmaskin.

Tabell 6. Huvudsaklig yttre faktor som orsak till anmäld arbetsolycka med dödlig utgång.

Huvudsaklig yttre faktor	Antal	Procent
Träd (fällt, stubbe)	17	59
Traktor/skogsmaskin	9	31
Övriga yttre faktorer	3	10
Totalt	29	100

Av Tabell 7 framgår under vilken händelse skadefallet inträffade vid arbetsolyckor. De vanligaste händelserna vid skadetillfället var skador från maskin i rörelse samt fallande träd. Var fjärde arbetsolycka orsakades av halkning, snubbling, fall eller snedtramp. För kvinnor utgjorde fall 52 % av anmälningarna medan motsvarande uppgift för män var 4 %. Den förändring som skett under studieperioden var att skador från fallande träd minskat med ca 35 % under den senare treårsperioden jämfört med den tidigare.

Tabell 7. Händelse som orsak till anmäld arbetsolycka.

Händelse	Antal	Procent
Skadad av maskin i rörelse	68	13
Fallande träd	58	11
Skadad av hanterat verktyg eller föremål	46	9
Halkning	42	8
Fall	35	7
Träffad av sprättande gren	35	7
Rotuppslag	26	5
Träffad av flygande föremål	25	5
Övriga fallande föremål	24	5
Ansträngande eller häftig rörelse	23	5
Fordonsolyckor	22	4
Lyft av börda	21	4
Snubbling	20	4
Snedtramp	20	4
Kast med handhållen maskin	15	3
Övriga händelser	27	5
Totalt	507	100

Procentuellt fler skadade återfanns i ålderskategorin 50 till 59 år när det gäller halkning och fall. Inom jordbruk var det vanligare med händelserna ”Skadad av maskin i rörelse”, ”Träffad av sprättande gren” och ”Snubbling” jämfört med anmälningar från näringen skogsbruk. Inom skogsbruket förekom däremot fler

anmälningar om arbetsolyckor jämfört med inom jordbruket som var relaterade till fordon, skada av hanterat verktyg/föremål och fall.

I tabell 8 framgår att den vanligaste händelsen vid en arbetsolycka med dödlig utgång var fallande träd som förekom i 55 % av olyckorna. Vid trädfällning inträffade drygt hälften av dödsolyckorna i samband med arbete i vindfällad skog och vid nedtagning av fastfällt träd. Var tredje dödsolycka var en fordonsolycka eller relaterad till att den förolyckade träffats av föremål i rörelse, dvs traktor eller skogsmaskin. Någon skillnad i olyckorna beroende på ålder förelåg inte.

Tabell 8. Händelse som orsak till anmäld arbetsolycka med dödlig utgång.

Händelse	Antal	Procent
Fallande träd	16	55
Fordonsolyckor	5	17
Skadad av maskin i rörelse	4	14
Träffad av fallande föremål	3	10
Rotuppslag	1	4
Totalt	29	100

De 507 arbetsolyckorna medförde främst skador på skelettet och tänder. Skelettskador gav också upphov till i medel flest sjukskrivningsdagar följt av amputationer. Tandskador medförde den kortaste sjukskrivningstiden. För alla skadade uppgick sjukskrivningstiden i medel till 55 dagar. Utesluts tandskadorna ökar den genomsnittliga sjukskrivningstiden för övriga skador till 70 dagar. Jämförs de två näringsgrenarna framkom att tandskador förekom oftare inom jordbruk medan stukningar/vrickningar var vanligare inom skogsbruket.

Tabell 9. Skadans art och rapporterade genomsnittliga sjukskrivningsdagar.

Skadans art	Antal	Sjukskrivningsdagar
Skelettskada	129	109
Tandskada	117	4
Stukning, vrickning, sträckning	95	43
Kross eller klämskada	65	43
Sårskada	40	41
Amputation	17	93
Hjärnskada	11	61
Annat	33	50
Totalt	507	55

Den kroppsdel som oftast skadats var ansiktet, tabell 10, med en genomsnittlig sjukskrivningstid på 6 dagar. Detta beror på att till ansikte klassificeras också tandskadorna. Den längsta genomsnittliga sjukskrivningstiden ca 100 dagar, uppvisades för skador på axel, huvud, hals och tå. Inom jordbruket var det vanligare

med skador i ansikte och fot/fotled medan det inom skogsbruket var vanligare med skador på huvud och hals.

Tabell 10. Huvudsaklig skadad kroppsdel och rapporterade genomsnittliga sjukskrivningsdagar.

Skadad kroppsdel	Antal	Sjukskrivningsdagar
Ansikte	120	6
Höftled, ben, knä	67	72
Finger	53	48
Fot, fotled	53	64
Rygg	39	60
Axel, arm	38	99
Hand, handled	32	85
Huvud	25	95
Bröst	18	30
Större delen av kroppen	18	55
Nacke, hals	17	96
Öga	13	38
Buk, bäcken	8	89
Tå	6	102
Totalt	507	55

4. Diskussion

Självverksamt skogsarbete omfattar allt skogsarbete som utförs på privatägd skogsmark av skogsägaren eller dennes medhjälpare i form av familjemedlem, släkting, anställd, granne eller vän (1). I denna studie har i det självverksamma skogsarbetet inkluderats aktiviteterna avverkning, skogsvård, virkestransport, underhåll samt planläggning, taxering och stämpling. Dessutom har även vedhantering inkluderats eftersom det en viktig drivkraft för självverksamheten (2).

Begreppet "självverksamt skogsarbete" går inte att direkt applicera på den registrering som sker i Arbetsmiljöverkets informationssystem om arbetsskador (ISA). Registreringen i ISA bygger på att skadan inträffat under förvärvsarbete, dvs arbete som leder till en inkomst. Detta förvärvskriterium är centralt, vilket innebär att en betydande del av det självverksamma skogsarbetet, som innebär framtagning eller hantering av ved/virke för eget behov, inte innefattas. Vidare omfattar denna studie av rapporterade arbetsolyckor de två näringarna skogsbruk och jordbruk. Det innebär att vissa arbetsolyckor relaterat till självverksamt skogsarbete kan ha registrerats på andra näringar.

En annan begränsning är att endast egenföretagare som har handelsbolag eller firma med eget personnummer som organisationsnummer medtagits. De som bildat aktiebolag räknas som anställda i sitt eget bolag och kodas som arbetstagare och har därför inte ingått i studien. Till egenföretagare räknas personer som arbetar i släktings verksamhet, till exempel make/maka, barn, föräldrar och svärson. Däremot registreras en skadad inte som arbetsskada om den drabbade utan ersättning hjälper en granne i arbetet. Det räknas som då som fritidssysselsättning.

Ytterligare en begränsning kan vara att skogsentreprenörer ingår i urvalet. Skogsentreprenörer omfattar företag som bedriver skogsarbete i annans skog och som inte tillhör det storskaliga skogsbruket. Dessa skogsentreprenörer företag bedrivs dock vanligen i aktiebolagsform vilket inte medtagits i denna studie. Vidare är deras antal blygsamt jämfört med de självverksamma (1).

Resultaten visar att under en 6-års period anmäldes 507 arbetsskador med ett genomsnitt på ca 85 per år. Om detta speglar det verkliga antalet arbetsskador är dock osäkert eftersom det är känt att anmälningsfrekvensen bland egenföretagare är lägre än bland arbetstagare (3). Att göra en jämförelse med andra näringsverksamheter är svårt eftersom inga uppgifter finns om hur många av skogsägarna som var självverksamma och i hur stor omfattning. En årsarbetstid på 1800 timmar kan sägas motsvara heltid (4) vilket kan tillsammans med antalet antal arbetstimmar i skogsarbete (1) utnyttjas för att beräkna den relativa förekomsten av anmälningar. En sådan beräkning visar att 11,2 anmälningar av arbetsskador sker per 1000 heltidsförvärvsarbetande. Detta är något högre än medelantalet arbetsolyckor i Sverige som under motsvarande period uppgick till mellan 8 och 10 fall per 1 000 förvärvsarbetande.

I denna studie framkom att de fanns en geografisk skillnad när det gäller antalet anmälningar av arbetsskador. Om hänsyn tas till antalet arbetstimmar och

årsarbetstiden kan konstateras att i Norrland uppgick antalet anmälda arbetsskador till 7,7 fall per 1 000 årsarbeten. I Götaland var motsvarande siffra 12,0 och i Svealand 13,4. Orsaken till denna skillnad kan vara att antalet verksamma skogsägare skiljer sig emellan de olika landsdelarna.

En förklaring till att antalet anmälningar minskat med ca 35 % från 1996 till 2001 kan vara att antalet arbetstimmar inom det småskaliga skogsbruket under samma tidsperiod minskat med ca 25 % (1). Noterbart är att drygt 60 % av anmälda skogsolyckor inträffar inom jordbruket.

För arbetsolyckor med dödlig utgång var antalet konstant med ca 5 dödsolyckor per år. Skador med dödlig utgång inom det självverksamma skogsbruket utgjorde ca 7 % av totala antalet dödsolyckor i Sverige under den aktuella studieperioden. Detta är en hög siffra för en enda verksamhet. Vidare bör noteras att var tjugonde anmälan om arbetsskada i det självverksamma skogsbruket utgjorde en skada med dödlig utgång. För skadade över 75 år inträffade dödsolyckor i hälften av anmälningarna. Detta är en hög siffra och som jämförelse kan nämnas att inom bygg/anläggningsbranschen utgör dödsolyckorna ca 0,5 % av totala antalet anmälningar från branschen (5).

I resultaten framgick att de vanligaste händelserna vid skadetillfället var antingen fallande träd eller maskin i rörelse. Trädfällning var också den klart vanligaste orsaken till dödsfall vilket även noterats tidigare (6). Ungefär var tredje anmälan som omfattade händelsen ”fallande träd” resulterade i dödsfall. En noggrannare analys av dessa dödsfall visade dessutom att drygt hälften av dödsolyckorna inträffade i samband med arbete med vindfällad skog och vid nedtagning av fastfällt träd. Statistiken visar att skador från fallande träd minskat kraftigt de sista undersökningsåren. Denna neråtgående trend kan dock befaras vara bruten efter årets storm över södra Sverige.

Studien visar också att det fanns en skillnad mellan vilka händelser som orsakade arbetsskada respektive arbetsskada med dödlig utgång. Halkning, snubbling, fall eller snedtramp förekom vid var fjärde arbetsolycka, men gav inte upphov till några dödsfall. För preventivt arbete är det därför viktigt att resurser satsas både på skador med dödlig utgång samt på de skadehändelser som ofta förekommer.

I en tidigare studie inom det självverksamma skogsarbetet (2) framkom att den verksamhet som gav upphov till mer än hälften av besöken på akutmottagning var skador i samband med användning av vedkap/klyv. I föreliggande studie uppgick anmälningarna av arbetsskador vid användning av vedkap/klyv till 6 %. Denna skillnad kan bero på att de drabbade inte räknar in vedhantering i förvärvsverksamheten utan betraktas den som en fritidsyssla, vilket medför en underrapportering till ISA. Å andra sidan kan många av de skador som registrerats på akutmottagningen ha uppkommit under verksamhet som inte har varit relaterad till förvärvsarbete och som därmed inte ska registreras i ISA. Denna skillnad bör i framtida studier närmare belysas. Vidare bör betonas att det nästa enbart var ägaren till företaget som anmält arbetsskada och relativt få medhjälpare familjemedlemmar. Detta skiljer sig också från den tidigare nämnda studien av besöken på akutmottagning. Anledningen kan återigen vara förvärvskriteriet.

Orsaken till att fler drabbas av skador i åldersintervallet 40 till 60 år kan delvis bero på att medelåldern för de självverksamma ligger inom detta intervall (7) delvis på att åldern gör sig påmind med mer allvarliga skador (8). Noterbart är att medelåldern för arbetsolyckor med dödlig utgång låg ca 10 år högre än medelvärdet för övriga anmälningar.

Kvinnor stod för ungefär var tjugonde anmälan medan andelen kvinnliga skogsägare i Sverige uppgår till ca 38 % (1). Det innebär att färre kvinnor än män relativt sett skadas. En sådan jämförelse är dock vanskelig eftersom det förekommer skillnader i aktivitetsgrad och verksamhet som utförs. Ett tydligt resultat var dock att det fanns en skillnad i händelser vid skadetillfället mellan kvinnor och män. För kvinnor utgjorde fall 52 % av anmälningarna medan för männen var motsvarande siffra 4 %. Denna stora skillnad kan delvis förklaras av att kvinnor över femtio år har ett bräckligare skelett än män, orsakat av benskörhet (8). Påpekas bör att antalet kvinnor som anmält arbetsskada var få och detta kan ge en missvisande bild av eventuellt förekommande könsskillnader.

För alla skadade uppgick sjukskrivningstiden till 55 dagar i medeltal. Uppgiften är dock osäker speciellt för egenföretagare eftersom karenstiden i försäkringen kan inverka. Denna långa sjukskrivningstid beror på att många skador var allvarliga och krävde lång vårdtid. De vanligaste skadorna var av typen skelettskador, vilka också gav den längsta sjukskrivningstiden. Noterbart var, att tandskador generellt sett krävde en kort sjukskrivningstid jämfört med andra former av skador, vilket medförde att ansiktsskador generellt sett också fått en kortare sjukskrivningstid. Tas tandskadorna bort ökar den genomsnittliga sjukskrivningstiden för övriga skador med 15 dagar. Sjukskrivningstiden i denna studie var ca 60 % längre än medeltalet för anmälda arbetsskador i Sverige under aktuell tidsperiod (5).

I en tidigare studie (2) av självverksamma som sökt akutsjukvård vid Norrlands Universitetssjukhus i Umeå framkom att under samma 6-årsperiod inkom ca 55 skadefall som medförde sjukskrivning. Dessa skadefall borde ha varit rapporterade och registrerade i ISA. Endast 12 anmälningar från hela Västerbotten inkom dock under motsvarande period. Norrlands Universitetssjukhus har som primärt upptagningsområde ungefär hälften av Västerbottens län vilket innebär en underrapportering med en faktor 9 till ISAs register. Denna är en avsevärd skillnad (9) och kan delvis förklaras av att en stor del av egenföretagarna även har karensdagar i sin försäkring, vilket innebär att skador med kortare sjukskrivningstid inte anmäls. En annan orsak kan vara att registreringen i ISA bygger på att skadan inträffat under förvärvsarbete, medan akutmottagningens register omfattar alla skadade.

Resultatet från denna studie visar entydigt att det finns ett stort behov av olika preventiva åtgärder inom det självverksamma skogsbruket. Åtgärderna bör omfatta dels information och utbildning dels utveckling av säkrare och effektivare maskiner.

5. Sammanfattning

Syftet med denna studie har varit att sammanställa och analysera de arbetsolyckor under självverksam skogsarbete som anmälts till Arbetsmiljöverkets informationssystem om arbetsskador (ISA). Data från ISA har analyserats under en sexårsperiod, mellan 1996 och 2001, utifrån de anmälningar som var relaterade till egenföretag inom näringsgrenarna skogsbruk och jordbruk.

Resultatet visade att till ISA inkom ca 85 anmälningar per år varav 5 med dödlig utgång. De som anmält arbetsskada var i huvudsak ägare till företaget och den huvudsakliga orsaken till arbetsolyckan var fallande träd. Fallande träd var också den vanligaste orsaken till dödsfall, vilket inträffade speciellt i samband med arbete i vindfälld skog och vid nedtagning av fastfällt träd. Av resultaten framgår också att skador från fallande träd minskat kraftigt de sista undersökningsåren. Halkning, snubbling, fall eller snedtramp förekom vid var fjärde arbetsolycka. För kvinnor var mer än hälften av anmälningarna relaterade till fall.

Studien konstaterar att det finns ett stort behov av aktiva insatser för att minska arbetsolyckor inom det självverksamma skogsarbetet.

6. Summary

The aim of the investigation was to collect and analyse occupational accidents during work within Swedish non-industrial private forestry that have been reported to the information system for occupational accidents and work-related diseases (ISA) at the Swedish Work Environment Authority. Data from ISA has been analysed for a six-year period from 1996 to 2001.

The ISA has in the study period registered about 85 occupational accidents per year and of them 5 fatal. The self-employed owners reported most of the accidents and the main reason to the occupational accident was falling trees. Falling trees was usually also the most common reason to fatal accidents and occurred especially during work with wind fallen trees and during work to take down trees caught on another tree. However, these types of accidents have reduced considerably over the last year of the study. Stumble and fall occurred in every fourth report of accidents and for females more than half of the accidents were related to fall.

The study concludes that there is a need for more preventive work to minimize the number of work related accidents within the Swedish non-industrial private forestry.

7. Referenser

1. Skogsstyrelsen (2004). Skogsstatistisk årsbok 2004. Skogsstyrelsen, Jönköping.
2. Wilhelmson E, Bylund P-O, Burström L, Staal Wästerlund D (2004). Skadehändelser under självverksam skogsarbete. Rapport nr 122. Norrlands Universitetssjukhus, Olycksanalysgruppen, Akut - och katastrofmedicinskt centrum, Umeå.
3. Gustafsson R, Lundberg I (2004). Arbetsliv och hälsa 2004. Arbetslivsinstitutet, Stockholm.
4. Sveriges Officiella statistik (2004). Sysselsättning i jordbruket 2003, Statiskt meddelande JO 30 SM 0401. Statens Jordbruksverk, Stockholm.
5. Arbetsmiljöverket (2002). Arbetssjukdomar och arbetsolyckor 2000. Statistiska centralbyrån, Stockholm.
6. Thelin A (2002). Fatal accidents in Swedish farming and forestry 1988–1997. *Safety Science* (40), 501–517.
7. Lidestav G (2003). Vad gör kön i skogen? FAKTA Skog, Sammanfattar aktuell forskning, Nr 10. Sveriges Lantbruksuniversitet, Umeå.
8. Infomedica (2003). Benskörhet. Sveriges Landsting och Apoteket. Publiceringsdatum 2003-06-10, www.infomedica.se.
9. Backlund A-M, Björnstig U, Pilch J, Larsson T (1988). Arbetsolycksfallens lokala epidemiologi - Tre sätt att mäta arbetsskadeproblemet. IPSO Factum 12. Institutet för Personssäkerhet och Olycksfallsforskning, Stockholm.

OBS! Ett ex. behålls av arbetsgivaren;
ett ex. överlämnas till skyddsombudet;
ett ex. återsänds till försäkringskassan.

0 Tidpunkt då skadan inträffade/visade sig

Veckodag	år	l mån	l dag	l klockslag
----------	----	-------	-------	-------------

ANMÄLAN - arbetsskada

Datum för anmälan

fylls ej

<input type="checkbox"/> 1 Ao	<input type="checkbox"/> 2 Fo	<input type="checkbox"/> 3 As
-------------------------------	-------------------------------	-------------------------------

1 Den skadade

1.1 Efternamn och tilltalsnamn		1.2 personnummer (år, mån, dag, nr)	
1.3 Utdelningsadress (gata, box, fack e.d.)		1.4 postnummer	postort
1.5 telefonnummer – även riktnr			
1.6 Arbetslöshetskassa	1.7 Yrke	1.8 Antal år i yrket	1.9 Anställd i företaget sedan (år, mån)
1.10 Den skadades yrkesställning <input type="checkbox"/> Arbetstagare i privat anställning, landsting, kommun <input type="checkbox"/> Arbetstagare i statlig myndighet: <input type="checkbox"/> Affärsdrivande verk <input type="checkbox"/> Anslagsmyndighet <input type="checkbox"/> Egen företagare <input type="checkbox"/> Uppdragstagare <input type="checkbox"/> Studerande			

2 Arbetsgivare/Egen företagare och arbetsställe

2.1 Arbetsgivare/Egna företagarens namn		organisationsnr (10 siffror) – se anv.	
2.2 Utdelningsadress (gata, box, fack e.d.)		postnummer	postort
2.3 Arbetsställets namn (fills i om företaget har flera arbetsställen – se anvisningar) – ange även ev. avdelnings namn och beteckning		telefonnummer – även riktnr	
2.4 Besöksadress (gata, fastighetsbeteckning e.d. och ort)		telefonnummer – även riktnr	
2.5 Län (om 2.3 fyllts i ange arbetsställets – annars arbetsgivarens)		kommun	verksamhet
2.6 Företagshälsovård <input type="checkbox"/> 1 Teknisk del <input type="checkbox"/> 2 Medicinsk del <input type="checkbox"/> 3 Psyko-social del <input type="checkbox"/> 4 Finns ej		2.7 Ytterligare upplysningar om arbetsskadan kan lämnas av (vid tandskada; tandläkarens namn, adress)	

3 Arbetsituation

3.1 Hade den skadade utbildning för det arbete vid vilket han/hon skadades? <input type="checkbox"/> 1 Ja <input type="checkbox"/> 2 Nej <input type="checkbox"/> 3 Ej tillämpligt		3.2 Var den skadade informerad om riskerna i den aktuella situationen? <input type="checkbox"/> 1 Ja <input type="checkbox"/> 2 Nej	
3.3 Den skadades erfarenhet och vana vid det aktuella arbetet <input type="checkbox"/> 1 Mindre än en dag <input type="checkbox"/> 2 Mer än en dag, t.o.m. en vecka <input type="checkbox"/> 3 Mer än en vecka, 3 t.o.m. tre månader <input type="checkbox"/> 4 Mer än tre månader, 4 t.o.m. ett år <input type="checkbox"/> 5 Mer än ett år			
3.4 Ordinarie arbetstidens början och slut		3.5 Arbetstidens förläggning <input type="checkbox"/> 1 Dagtidsarbete <input type="checkbox"/> 2 Skiftarbete <input type="checkbox"/> 3 Oregelbunden arbets- 3 tid, turlistetid <input type="checkbox"/> 4 Övrigt arbete	
3.6 Löneform <input type="checkbox"/> 1 Fast lön <input type="checkbox"/> 2 Rent ackord <input type="checkbox"/> 3 Annan löneform		3.7 För egen företagare: Skedde skadan i arbetet <input type="checkbox"/> 1 Ja <input type="checkbox"/> 2 Nej	

4 Skadans omfattning

4.1 Skadade kroppsdelar. Om flera kroppsdelar förkryssats, skall huvudsaklig skadad kroppsdel strykas under <input type="checkbox"/> 01 Huvud (ej ansikte) <input type="checkbox"/> 02 Ansikte <input type="checkbox"/> 03 Hals, nacke <input type="checkbox"/> 04 Rygg (ej nacke) <input type="checkbox"/> 05 Bröst <input type="checkbox"/> 06 Buk och bäcken <input type="checkbox"/> 07 Hela kroppen eller större delar därav							
Vänster <input type="checkbox"/> 11 Öga <input type="checkbox"/> 12 Finger <input type="checkbox"/> 13 Hand, handled <input type="checkbox"/> 14 Axel, arm <input type="checkbox"/> 15 Tå <input type="checkbox"/> 16 Fot, fotled <input type="checkbox"/> 17 Höftled, ben, knä							
Höger <input type="checkbox"/> 21 Öga <input type="checkbox"/> 22 Finger <input type="checkbox"/> 23 Hand, handled <input type="checkbox"/> 24 Axel, arm <input type="checkbox"/> 25 Tå <input type="checkbox"/> 26 Fot, fotled <input type="checkbox"/> 27 Höftled, ben, knä							
4.2 Personskadans art och beskaffenhet vid olycksfall. Om flera skador förkryssats, skall huvudsaklig skada strykas under <input type="checkbox"/> 01 Skelettskada <input type="checkbox"/> 02 Stukning, vrickning, sträckning <input type="checkbox"/> 03 Hjärnskada, inkl. hjärnskakning <input type="checkbox"/> 04 Skada på inre organ i buk, bröst och bäcken <input type="checkbox"/> 05 Sårskada (ej skelettskada) (även "blodförgiftning") <input type="checkbox"/> 06 Tandskada <input type="checkbox"/> 07 Förlust av kroppsdel <input type="checkbox"/> 08 Kross-, kläm- eller annan mjukdelsskada <input type="checkbox"/> 09 Brännskada <input type="checkbox"/> 10 Akut förgiftning, påverkan av ämne <input type="checkbox"/> 11 Frätskada <input type="checkbox"/> 12 Annat							
4.3 Sjukdom eller annan skada <input type="checkbox"/> 1 Eksem <input type="checkbox"/> 2 Allergi (snuva, astma e.d., ej eksem) <input type="checkbox"/> 3 Hörsel-nedsättn. <input type="checkbox"/> 4 Förgiftning eller påverkan av ämne <input type="checkbox"/> 5 Cancer <input type="checkbox"/> 6 Annat							
4.4 Personskadans följd <input type="checkbox"/> 1 Ingen sjukfrånvaro <input type="checkbox"/> 2 Troligen 1-7 dagars sjukfrånvaro <input type="checkbox"/> 3 Troligen längre 3 sjukfrånvaro <input type="checkbox"/> 4 Dödsfall							

Försäkringskassans anteckningar/beslut

Personnummer	4.5 Antal dagar med sjukpenning under pågående sjukfall hel tre fjärdedels halv en fjärdedels sjuklön			
4.6 Diagnos enligt läkarintyg/-utlåtande				
4.7 Skadan har underställts prövn. som arbetsskada och blivit <input type="checkbox"/> 1 Godkänd <input type="checkbox"/> 2 Ej godkänd		Försäkringskassans stämpel		FK nr, ankomstdatum
4.8 Ekonomisk invaliditet föreligger <input type="checkbox"/> 1		4.9 Dödsfall datum (år, mån, dag)		
<input type="checkbox"/> 172 NY <input type="checkbox"/> 172 ÄN		datum		

Uppgifterna som lämnas på blanketten
dataregistreras.

Fk nr. ankomstdatum

Ansökan om begravningshjälp, efterlevandelivränta och sjukpenning från arbetsskadeförsäkringen/statligt personskadeskydd görs på särskild blankett. Se ifyllnadsanvisningen.

Skicka blanketten till din lokala försäkringskassa.
1. Sökande

Förnamn och efternamn	Personnummer (år, mån, dag, nr)
Utdelningsadress	Telefonnummer (även riktnummer)
Postnummer och ort	

2. Nuvarande arbetsförhållanden

Nuvarande arbetsgivares/företags namn	Telefonnummer (även riktnummer)
<input type="checkbox"/> Eget företag Yrke/sysselsättning	

3. Om du är arbetslös

Tillhör du arbetslöshetskassa	
<input type="checkbox"/> Ja <input type="checkbox"/> Nej	
Om ja, ange arbetslöshetskassans namn	Telefonnummer (även riktnummer)

4. Skada/sjukdom

Ange vilken skada/sjukdom som orsakar din inkomstförlust och/eller dina kostnader?
Ange tidpunkt när olyckan inträffade eller då sjukdomen konstaterades

5. Fylls i av dig som ansöker om livränta

Jag ansöker om livränta från (år, månad) _____ för att jag förlorar inkomst på grund av att:	
<input type="checkbox"/> jag till följd av skadan/sjukdomen bytt arbete/arbetsuppgifter eller omplacerats	
<input type="checkbox"/> min förmåga att arbeta till följd av skadan/sjukdomen är och kommer vara nedsatt under minst ett år	
<input type="checkbox"/> jag till följd av skadan/sjukdomen deltar i utbildning eller omskolning	
Skriv vilken/vilka läkare du anlitat och på vilka sjukhus, vårdcentraler och andra vårdinrättningar som du fått vård till följd av skadan	
Namn	Sjukhus, vårdcentral, vårdinrättning, samt adress eller telefonnummer
_____	_____
_____	_____
_____	_____
_____	_____
_____	_____
_____	_____
_____	_____

6. Fylls i av dig som ansöker om ersättning för tandvård *Bifoga förhandsprövning, se ifyllnadsanvisningen.*

Uppge behandlande tandläkare vid skadetillfället	Telefonnummer (även riktnummer)
Uppge nuvarande tandläkare	Telefonnummer (även riktnummer)

7. Fylls i av dig som ansöker om ersättning för särskilda hjälpmedel *Bifoga originalkvitto för kostnader för särskilda hjälpmedel*

Vilket/vilka hjälpmedel avser ansökan	
Uppge läkare, sjukgymnast, ergonom eller annan som föreskrivit hjälpmedlet/hjälpmöden	Telefonnummer (även riktnummer)

8. Fylls i av dig som ansöker om ersättning för sjukvård utomlands *Bifoga originalkvitto för kostnader för sjukvård utomlands*

Uppge vårdgivare utomlands
Adressuppgifter (även land)

9. Fylls i av dig som ansöker om ersättning för sjukvård inom riket
Kan **endast** beviljas dig som skadats vid **totalförsvar, värnplikt, civilplikt, räddningstjänst** eller som **häktad eller intagen i kriminalvårdsanstalt**
Bifoga originalkvitto för kostnader för sjukvård inom riket

Skriv vilken/vilka läkare du anlitat och på vilka sjukhus, vårdcentraler och andra vårdinrättningar som du fått vård till följd av skadan	
Namn	Sjukhus, vårdcentral, vårdinrättning, samt adress eller telefonnummer
<hr/>	<hr/>
<hr/>	<hr/>
<hr/>	<hr/>
<hr/>	<hr/>
<hr/>	<hr/>
<hr/>	<hr/>

10. Konto för utbetalning

Nuvarande konto	* Behövs om du har bankkonto eller personkonto utan personnummer. Finns oftast angivet på kontoutdrag eller liknande. Du kan också fråga din bank.
<input type="checkbox"/> bankkonto <input type="checkbox"/> personkonto <input type="checkbox"/> postgiro	clearingnummer* kontonummer

11. Övriga upplysningar

<hr/>
<hr/>
<hr/>
<hr/>

12. Underskrift

<hr/>	Jag är medveten om att jag måste meddela Försäkringskassan när uppgifterna ändras.
(Datum) (Namnteckning)	

Dina uppgifter kommer att behandlas i Försäkringskassans datasystem. Mer information finns bland annat i vår broschyr "Socialförsäkringsregister".

Försäkringskassans anteckningar

Skanningsdatum på anmälan som ansökan avser (år, månad, dag)
--



Så här fyller du i

"Ansökan om ersättning från arbetsskadeförsäkringen/statligt personskadeskydd"

På den här blanketten ansöker du om ersättning från **lagen om arbetsskadeförsäkring**. Lagen omfattar dig som skadas genom en arbetsolycka, olycka vid färd till och från arbetet samt genom annan skadlig inverkan i arbetet (sjukdom).

På den här blanketten ansöker du också om ersättning från **lagen om statligt personskadeskydd**. Lagen omfattar dig som skadas och deltar i landets totalförsvaret, värnplikt, civilplikt eller räddningstjänst. Lagen omfattar även dig som skadas och är häktad eller intagen i kriminalvårdsanstalt.

Du kan ansöka om ersättning när du förlorar inkomst eller haft kostnader för tandvård, särskilda hjälpmedel eller sjukvård utomlands till följd av skadan/sjukdomen. Du som skadats vid deltagande i landets totalförsvaret, värn- och civilplikt, räddningstjänst eller som häktad eller intagen i kriminalvårdsanstalt kan även ansöka om ersättning för sjukvård inom riket.

Det finns flera villkor som måste vara uppfyllda för att du ska ha rätt till de olika ersättningarna. I broschyrerna "**Arbetsskadeförsäkring**" och "**Statligt personskadeskydd**" kan du läsa mer.

Begravningshjälp, livränta till efterlevande och en speciell sjukpenning (som endast kan beviljas den som inte kan få sjukpenning från den allmänna försäkringen) är ytterligare ersättningar som kan ges ut från arbetsskadeförsäkringen/statligt personskadeskydd.

Dessa ersättningar söks på särskild blankett:

- Ansökan om begravningshjälp och livränta till efterlevande görs på blankett "Ansökan om efterlevandepension/efterlevandelivränta". I broschyren "Ersättningar till efterlevande" kan du läsa mer.
- Ansökan om sjukpenning från arbetsskadeförsäkringen/statligt personskadeskydd görs på blankett "Begäran om sjukpenning".

Broschyerna och blanketterna kan hämtas eller beställas hos din Försäkringskassa. De kan även hämtas från Internet på adressen www.forsakringskassan.se.

1. Sökande

Här fyller du i egna personuppgifter.

2. Nuvarande arbetsförhållanden

Här fyller du i din nuvarande arbetsgivares namn eller det egna företaget och anger telefonuppgifter. Ange ditt yrke eller sysselsättning.

3. Om du är arbetslös

Här fyller du i om du är arbetslös. Ange din arbetslöshetskassas namn och telefonuppgifter.

4. Skada/sjukdom

Fyll i den skada/sjukdom som gör att du förlorar inkomst eller har kostnader. Se vilka kostnader under punkt 6-9. Ange datum när skadan inträffade eller när sjukdomen konstaterades.

5. Fylls i om du ansöker om livränta

Fyll i från vilket datum du ansöker om livränta. Fyll även i anledningen till att livränta söks.

Arbetsbyte/omplacering: Här fyller du i om du bytt arbete/arbetsuppgifter eller om du omplacerats på grund av skadan/sjukdomen.

Nedsatt förmåga att skaffa inkomst genom arbete: Här fyller du i om din förmåga att skaffa inkomst genom arbete är nedsatt med minst en femtondel. Nedsättningen ska vara varaktig. Det innebär att förmågan att arbeta på grund av skadan/sjukdomen är och kommer vara nedsatt under **minst ett år**.

Utbildning: Här fyller du i om det är eller har varit aktuellt med utbildning eller omskolning för dig på grund av skadan/sjukdomen.

Här fyller du i vilka läkare och vid vilka sjukhus, vårdcentraler eller andra vårdinrättningar du fått vård till följd av skadan/sjukdomen. Uppge läkare som du träffade när du skadade dig eller när sjukdomen först visade sig. Uppge även andra läkare som du varit i kontakt med på grund av skadan/sjukdomen.

Försäkringskassan ANSÖKAN OM ersättning från arbetsskadeförsäkringen (LAF) och ersättning från statligt personskadeskydd (LSP) ¹⁽⁴⁾

Skicka blanketten till din lokala försäkringskassa.

Ansökan om begravningshjälp, efterlevandelivränta och sjukpenning från arbetsskadeförsäkringen/statligt personskadeskydd görs på särskild blankett. Se flyttadressen/ansökanen.

1. Sökande
Förnamn och efternamn _____ Personnummer (år, mån, dag, nr) _____
Utdelningsadress _____ Telefonnummer (läven riktnummer) _____
Postnummer och ort _____

2. Nuvarande arbetsförhållanden
Nuvarande arbetsgivares/företags namn _____ Telefonnummer (läven riktnummer) _____
 Eget företag
Yrkes/sysselsättning _____

3. Om du är arbetslös
Tillhör du arbetslöshetskassa _____
 Ja
 Nej
Om ja, ange arbetslöshetskassans namn _____ Telefonnummer (läven riktnummer) _____

4. Skada/sjukdom
Angi vilken skada/sjukdom som orsakar din inkomstförlust och/eller dina kostnader?
Ange tidpunkt när olyckan inträffade eller då sjukdomen konstaterades _____

5. Fylls i av dig som ansöker om livränta
Jag ansöker om livränta från (år, månad) _____ för att jag förlorar inkomst på grund av att:
 jag till följd av skadan/sjukdomen bytt arbete/arbetsuppgifter eller omplacerats
 min förmåga att arbeta till följd av skadan/sjukdomen är och kommer vara nedsatt under minst ett år
 jag till följd av skadan/sjukdomen deltar i utbildning eller omskolning
Skriv vilken läkare du träffat och på vilka sjukhus, vårdcentraler och andra vårdinrättningar som du fått vård till följd av skadan
Namn _____ Sjukhus, vårdcentral, vårdinrättning, samt adress eller telefonnummer _____

RFV 5002 Fastställt av RFP 02.12 Bilaga 2003.11.12

6. Fylls i om du ansöker om ersättning för tandvård

Här fyller du i om du haft kostnader för tandvård till följd av skadan. Om din tandläkare inte skickat blanketten "Begäran om förhandsprövning" till Försäkringskassan ska du bifoga den. Blanketten hämtas hos och fylls i av din tandläkare.

7. Fylls i om du ansöker om ersättning för särskilda hjälpmedel

Här fyller du i om du haft kostnader för särskilda hjälpmedel som du behövt till följd av skadan. Bifoga originalkvitto för de kostnader du haft.

8. Fylls i om du ansöker om ersättning för sjukvård utomlands

Här fyller du i om du skadat dig vid arbete och haft kostnader för sjukvård i annat land än Sverige. Uppge vårdgivarens namn och adressuppgifter. Bifoga originalkvitto för de kostnader du haft.

9. Fylls i om du ansöker om ersättning för sjukvård inom riket enligt lagen om statligt personskadeskydd

Kan **endast** sökas av dig som skadats vid deltagande i landets totalförsvar, värn- och civilplikt, räddningstjänst eller om du skadats som häktad eller i intagen i kriminalvårdsanstalt.

Här fyller du i om du haft kostnader för sjukvård inom Sverige till följd av en skada/sjukdom då staten inte tillhandahåller fri hälso- och sjukvård.

Här fyller du i vilka läkare och vid vilka sjukhus, vårdcentraler eller andra vårdinrättningar du fått vård till följd av skadan/sjukdomen. Uppge läkare som du träffade när du skadade dig eller när sjukdomen först visade sig. Uppge även andra läkare som du varit i kontakt med på grund av skadan/sjukdomen.

10. Konto för utbetalning

Här fyller du i det konto där du vill att eventuell ersättning ska sättas in.

Personnummer 2(4)

6. Fylls i av dig som ansöker om ersättning för tandvård. Bifoga förhandsprövning, se Fyllnadsanvisningen.
Uppge behandlande tandläkare vid skadeförhållande. Telefonnummer (läven riktnummer)

Uppge nuvarande tandläkare. Telefonnummer (läven riktnummer)

7. Fylls i av dig som ansöker om ersättning för särskilda hjälpmedel. Bifoga originalkvitto för kostnader för särskilda hjälpmedel.
Uppge vilka hjälpmedel avser ansökan. Telefonnummer (läven riktnummer)

Uppge läkare, sjukgymnast, ergonom eller annan som föreskriver hjälpmedel/hjälpmedlen. Telefonnummer (läven riktnummer)

8. Fylls i av dig som ansöker om ersättning för sjukvård utomlands. Bifoga originalkvitto för kostnader för sjukvård utomlands.
Uppge vårdgivare utomlands. Adressuppgifter (läven land)

9. Fylls i av dig som ansöker om ersättning för sjukvård inom riket. Kan endast beviljas dig som skadats vid totalförsvar, värnplikt, civilplikt, räddningstjänst eller som häktad eller intagen i kriminalvårdsanstalt. Bifoga originalkvitto för kostnader för sjukvård inom riket.
Skriv vilka läkare du anlitar och på vilka sjukhus, vårdcentraler och andra vårdinrättningar som du fått vård till följd av skadan. Namn Sjukhus, vårdcentral, vårdinrättning, samt adress eller telefonnummer

10. Konto för utbetalning
Nuvarande konto * Behövs om du har bankkonto eller personkonto utan personnummer. Finns oftast angivet på kontoutdrag eller liknande. Du kan också fråga din bank.
 bankkonto personkonto postgiro Caringnummer** Kontonummer

11. Övriga upplysningar

12. Underskrift
Jag är medveten om att jag måste meddela Försäkringskassan när uppgifterna ändras.
(Datum) (Namnteckning)
Dina uppgifter kommer att behandlas i Försäkringskassans datasystem. Mer information finns bland annat i vår broschyr "Socialförsäkringsregister".
Försäkringskassans anmärkningar
Skäringsdatum på anmälan som ansökan avser (år, månad, dag)

RFV 5002 Fastställt av RFV 02.12 (Utgåva 2003-11-12)

12. Kom ihåg att skriva under ansökan!

Om du är bosatt i Sverige skickas ansökan till din lokala försäkringskassa.

Om du är bosatt utomlands skickas ansökan till Försäkringskassan, utlandsärenden
Box 1164
621 22 Visby.

5 Skadeförlopp

5.1 Typ av plats där skadan inträffade (t.ex. laboratorium, skogsmark, lastkaj)	
5.2 Skadan inträffade <input type="checkbox"/> 1 inomhus <input type="checkbox"/> 2 utomhus	5.3 Detta var <input type="checkbox"/> 1 ordinarie arbetsplats <input type="checkbox"/> 2 tillfällig arbetsplats <input type="checkbox"/> 3 annan plats
5.4 Den skadades sysselsättning vid skadetillfället	
----- Detta var <input type="checkbox"/> 1 ordinarie sysselsättning <input type="checkbox"/> 2 tillfällig sysselsättning <input type="checkbox"/> 3 förflyttning i och för arbetet <input type="checkbox"/> 4 uppehåll i arbetet <input type="checkbox"/> 5 färd till arbetet <input type="checkbox"/> 6 färd från arbetet	
5.5 Ensamarbete? <input type="checkbox"/> 1 Ja <input type="checkbox"/> 2 Nej	
5.6 Maskin/Materiel etc som inverkat på händelseförloppet. Förkryssa i förekommande fall mer än en ruta <input type="checkbox"/> Handhållen maskin, verktyg eller redskap <input type="checkbox"/> Lyft el. transportanordning, gräv- schaktmaskin, fordon, fartyg e.d. <input type="checkbox"/> Annan maskin <input type="checkbox"/> Maskindel, tekniskt hjälpmedel i övrigt <input type="checkbox"/> Elektrisk utrustning <input type="checkbox"/> Behållare, tryckkärl, pump, panna, ugn, fläkt, rörledning e.d. <input type="checkbox"/> Byggnadsdel, fast eller lös in- redning, ställning, stege e.d. <input type="checkbox"/> Materiel, gods, emballage <input type="checkbox"/> Kemiska ämnen, fysikaliska el. biologiska faktorer e.d. <input type="checkbox"/> Övrigt	
5.7 Ange slag av maskiner, fordon, materiel, ämnen (produktnamn) etc som inverkat på händelseförloppet. Ange även fabrikat och typbeteckning , t.ex. planslipmaskin Berg P 371, traktor TELLUS Y 76512. Besvara även när Övrigt förkryssats	
5.8 Fungerade maskinen/materielen etc som avsett? <input type="checkbox"/> 1 Ja <input type="checkbox"/> 2 Nej	
5.9 Beskriv händelseförloppet (komplettera gärna med förtydligande skiss, foto e.d.). Ange också troliga orsaker . Vid arbetssjukdom, ange misstänkta orsaker till sjukdomen.	
5.10 Personskador som uppstod	5.11 Antal skadade
5.12 Faktorer som kan ha medverkat till arbetsskadan <input type="checkbox"/> 1 Arbetets/Arbetsplatsens tekniska utformning <input type="checkbox"/> 2 Arbetets/Arbetsplatsens organisatoriska utformning <input type="checkbox"/> 3 Arbetsmetoden <input type="checkbox"/> 4 Övervakning/Tillsyn <input type="checkbox"/> 5 Skyddsanordning på maskin <input type="checkbox"/> 6 Personlig skyddsutrustning <input type="checkbox"/> 7 Brister i arbetsinstruktioner (Ange om det finns behov av instruktioner på annat språk än svenska, i så fall vilket) För varje förkryssad faktor, ange på vilket sätt den medverkat. Ange även slag av personlig skyddsutrustning.	

6 Åtgärder för att förhindra att skadan upprepas m.m.

6.1 Omedelbar åtgärd	
6.2 Åtgärder som på längre sikt kan vidtas av	arbetsgivaren/arbetsledningen ----- arbetstagarerna ----- annan, t.ex. leverantören
6.3 Har skyddsombudet deltagit i utredningen? varför inte? <input type="checkbox"/> Ja <input type="checkbox"/> Nej	

Underskrift

Arbetsgivarens (arbetsföreståndarens)/Egna företagarens underskrift
Namnförtydligande

Härav har jag tagit del (se upplysningarna)

Skyddsombudets namnteckning
Den skadades namnteckning (eventuellt)

**BESKRIVNING
av arbetsuppgifter**

Personnummer

IFYLLES AV DEN SKADADE (Ta gärna hjälp av skyddsombud eller förman om så behövs).

Vid **ARBETSSJUKDOM**.

Beskriv så utförligt som möjligt de arbetsuppgifter Du anser har orsakat Dina besvär.

Ange t ex hur ofta tunga lyft förekommit och hur tunga de var eller hur ofta andra arbetsmoment utförts som Du tror är orsak till besvären.

Uppge när Du första gången blev sjukskriven eller sökte läkare på grund av dessa besvär.

Du kan också lämna övriga uppgifter som Du anser är viktiga för bedömning av Din arbetskada.

Vid **OLYCKSFALL**. Beskriv händelseförloppet.

