

Working Paper från HELA-projektet 2006:8

Deltidsarbetslösas arbetsvillkor, hälsobesvär och sjukfrånvaro

Anders Wikman och Staffan Marklund



ARBETSLIVSRAPPORT NR 2006:12

ISSN 1401-2928

Tema: Rörlighet på arbetsmarknad

Temaledare: Jan Ottosson



Förord

Denna rapport har tillkommit inom ramen för Arbetslivsinstitutets forsknings-satsning i HELA-projektet. Deltidsarbetslösheten är ett komplext samhällsproblem. Undersysselsättningen på den svenska arbetsmarknaden är ett område som innefattar ett flertal problemkomplex samtidigt som orsaksförklaringarna till denna utveckling behöver beforskas. Bakgrundsfaktorerna bakom deltidarbetslösheten speglar förhållanden på flera olika nivåer i samhällslivet – både individer, organisationer och på ett övergripande samhällsplan. Syftet med de forskningsrapporter som publiceras är att utifrån regeringsuppdraget rörande HELA-projektets forskningsinsatser bidra med forskning kring olika aspekter rörande deltidarbetslöshetens bakomliggande orsaker och effekter utifrån ett mångvetenskapligt perspektiv.

Vetenskapliga redaktörer: professor Lars Magnusson och docent Jan Ottosson

HELA-projektet är ett samarbete mellan Arbetslivsinstitutet, Arbetsmarknadsstyrelsen, Arbetsmiljöverket, JämO och Svenska ESF-Rådet. Se projektets hemsida för mer information: www.helaprojektet.com

Arbetslivsinstitutet är ett nationellt kunskapscentrum för arbetslivsfrågor. På uppdrag av Näringsdepartementet bedriver institutet forskning, utveckling och utbildning. Institutet har ca 450 anställda och finns på sju orter i landet. Forskningen är mångvetenskaplig och utgår från problem och utvecklingstendenser i arbetslivet. En viktig uppgift är kommunikation och kunskapsspridning. För mer information, besök vår webbplats: www.arbetslivsinstitutet.se

Innehållsförteckning

Förord	
Inledning	1
Frågeställningar	5
Material, definitioner och analysmetod	5
Inflöden, utflöden och val av utfallsvariabel	6
Deltidsarbetslösheten i olika grupper	8
Expansion och kontraktion inom olika branscher	13
Deltidsarbetslöshet och arbetsmiljöförhållanden	14
Deltidsarbetslöshet, besvär och ohälsa	19
Deltidsarbetslöshet och sjukfrånvaro	21
Diskussion	23
Referenser	25

Inledning

Denna rapport ingår i Arbetslivsinstitutets forskning rörande deltidarbetslöshet inom ramen för HELA-projektet och syftar till att diskutera de deltidarbetslösas arbetsvillkor, hälsobesvär och sjukfrånvaro. Kunskapen om de deltidarbetslösas arbetsvillkor och hälsa är mycket begränsad. Man kan ha flera olika utgångspunkter och frågeställningar kring de deltidarbetslösas situation. Å ena sidan kan man betrakta gruppen som en ”riskgrupp” på samma sätt som man ofta gör när det gäller de arbetslösa i allmänhet, som en grupp med ökade hälsorisker (Gonäs m fl 2006). Å andra sidan kan man se deltidarbetslöshet som en del av deltidarbetets generella problematik och det innebär inte nödvändigtvis att man miss-tänker att de berörda har större hälsoproblem än andra grupper av anställda (Korpi & Stenberg 2001, Båvner 2001).

En viktig distinktion är den mellan deltidarbetslöshet och deltidarbete. Deltidarbete uppfattas ofta tillsammans med bl a tillfälliga anställningar och vissa former av egenföretagande som exempel på nya inslag på arbetsmarknaden, vilka är påtvingade av nya krav på arbetsmarknadens snarare än av de enskildas behov (Tilly 1996). Men deltidarbete behöver naturligtvis inte alltid eller ens för det mesta vara betingat av arbetsmarknadens behov. En enskild anställd kan ha många olika skäl att arbeta deltid. Han eller hon vill kunna använda tid för omvårdnad av barn eller omsorg om andra. Önskan om ökad fritid kan vara ett annat skäl. Det är även ibland och i många länder vanligt att kombinera studier med deltidarbete (Båvner 2001).

Önskad deltid betingas däremot av andra förhållanden än individens behov och önskemål. Önskad deltid berättigar i Sverige också i princip till någon form av arbetslöshetsersättning, under förutsättning att individen inte lyckas få annat kompletterande arbete och i övrigt uppfyller kraven för att få ersättning (för en jämförelse med förhållandena i andra europeiska länder liksom de omfattande definitions- och statistikproblemen, se Forssell och Jonsson 2005).

Deltidarbetslöshet kan alltså ses och ses ofta i internationell litteratur som exempel på tillfälliga, atypiska, villkorade eller osäkra anställningar (Tilly 1996, Båvner 2001, Dooley & Prause 2004, Walette 2004, Eliasson 2005). Samtidigt kan deltidarbetslösheten också ses som en möjlighet att få fotfäste på arbetsmarknaden d v s som något positivt (se vidare litteraturoversikten i Ottosson och Lundequist 2005).

Deltidarbetslöshet är intressant att fokusera på i relation till olika förhållanden på arbetsmarknaden och i arbetslivet (Forssell 2003). Vissa av dessa förhållanden kan ha en *direkt* inverkan på deltidarbetslösheten. Det kan gälla öppettiderna i handeln, eller ökat fokus på att ha de flesta anställda på plats när försäljningen är som störst, eller vidgad offentlig och privat omsorg för äldre på andra tider än normal kontorstid. Olika typer av verksamhet kan av ekonomiska eller organi-

satoriska skäl ha behov av deltidanställningar. Förekomsten av deltidarbetslöshet varierar mellan branscher liksom inom branscher. Den varierar också mellan kön (Rapp 2004, Ottosson och Lundequist 2005).

Olika villkor i arbetslivet kan också ha en *indirekt* inverkan på deltidarbetslösheten. Arbetsmarknaden har visserligen inte bara deltidanställningar att erbjuda, men människor kan beroende på vilka förutsättningar som bjuds få svårt att arbeta annat än deltid. Det kan vara arbetstidens förläggning som omöjliggör heltidsarbete. Det kan också vara det sätt som arbetet är upplagt på, t ex ökad arbetstakt, minskat utrymme för pauser eller minskade möjligheter till kontroll över det egna arbetet, som skapar svårigheter. Ett antal forskare från Arbetslivsinstitutet har diskuterat olika typer av förklaringar som återges i litteraturen kring deltidarbetslösheten. En nyligen publicerad rapport från Riksrevisionen pekar på arbetsförmedlingens roll avseende deltidarbetslöshetens utbredning (RiR 2006:1).

Samtidigt väcks frågan om interaktionen mellan deltidarbetslöshet, ohälsa och olika socialförsäkringssystem. Om en ökad andel av de anställda av hälsoskäl inte orkar med heltidsarbete borde det snarare vara ersättning från sjukförsäkringen eller förtidspensionen som skall betalas ut, snarare än ersättning från arbetslöshetsförsäkringen. Deltidssjukskrivningarna har också ökat i Sverige under det senaste decenniet, liksom de partiella förtidspensionerna (Eklund, von Granitz & Marklund 2004). Gränsdragningarna mellan de olika bidragssystemen verkar dock inte vara helt klara och människor med rätt liknande förutsättningar kan i praktiken återfinnas i grupper med olika typer av försörjning. Många fall utmärks också i praktiken av en blandad problematik. Det är samtidigt stora skillnader mellan kvinnor och män både när det gäller andelen som deltidarbetar, andelen som är deltidarbetslösa och andelen deltidssjukskrivna. Pettersson (2005) har påvisat lagstiftarens syn på deltidarbetslöshet i relation till utformningen av arbetslöshetsförsäkringen.

Det är av flera olika skäl rimligt att förvänta sig flera olika förklaringar bakom deltidarbetslösheten (Nyberg 2003, Forssell 2003, Ottosson & Lundequist 2005). Marknaden och företagen har varierande förmåga att erbjuda heltidanställningar till alla de som önskar det. Socialförsäkringssystemen erbjuder möjlighet till ersättningar för fler olika typer av inkomstbortfall. Individuella begränsningar och behov inverkar sannolikt också.

Det är inte heller oproblematiskt att uppskatta hur många deltidarbetslösa som faktiskt finns och hur gruppens sociala profil och hälsa ser ut. Deltidarbetande såväl som deltidarbetslösa räknas i den officiella statistiken som förvärvsarbetande och kommer därför inte med när man redovisar den öppna arbetslösheten (Nyberg 2005). En konsekvens av detta är att fenomenet deltidarbetslöshet är mer dolt och att det finns mycket mer begränsad forskning kring deltidarbetslöshet än kring heltidarbetslöshet. Särskilt när det gäller sambanden mellan deltidarbetslöshet och hälsa är kunskapen mycket begränsad (Gonäs,

Hallsten & Spånt 2006). Situationen kompliceras av att ohälsa kan leda till deltidarbetslöshet likaväl som deltidarbetslöshet kan leda till ohälsa.

Det är troligt att hälsokonsekvenserna kan vara olika för olika grupper av deltidarbetslösa. Tyvärr har få studier gjorts med separata analyser för kvinnor och män avseende hälsoproblem och deltidarbetslöshet, framförallt därför att andelen deltidarbetande och deltidarbetslösa män är mycket liten i de flesta urvalsundersökningar.

Relationen mellan ohälsa, arbetsvillkor och deltidarbetslöshet behandlar viktiga aspekter på arbetslivet, aspekter som rör både hälsokonsekvenser, arbetsorganisation och arbetsmarknadens funktionssätt.

I den internationella forskningen om ohälsa och deltidarbetslöshet har bland annat Dooley och Prause (2004) tyckt sig kunna se att förlust av arbete leder till problem inte enbart för dem som blir heltidsarbetslösa utan också för andra kategorier, t ex deltidarbetslösa. Negativ förändring i arbetsmarknadsstatusen, som exempelvis undersysselsättning, tycks enligt dem kunna medföra psykosociala och hälsokostnader. Bland de resultat som Dooley och Prause pekar på för individer i USA, som hamnat i olika typer av undersysselsättning, inkluderas bland annat sämre självkänsla, ökat alkoholberoende, ökad depression samt en viss ökad risk för lägre födelsevikt för barn till undersysselsatta.

Lennart Hallsten har i linje med bland annat Dooleys resultat tyckt sig kunna se att de deltidarbetslösa haft mer hälsoproblem i jämförelse med icke arbetslösa kolleger.

Den svenska inte alltför omfattande forskningen visar bland annat att icke önskade deltidanställningar gått upp under 1990-talet medan deltiden totalt sett förblivit förhållandevis konstant. Icke önskad deltid har kommit att utgöra ett större inslag i totalbilden (Wikman 2002). Den kartläggning av arbetsmiljöförhållanden som finns redovisad pekar på snarlika förhållanden för de med icke önskad deltid som för övriga med deltid. Wikman kunde visa att de deltidarbetande och undersysselsatta missgynnades i relation till heltidsanställda med avseende på utbildningsmöjligheter och andra resurser som exempelvis utnyttjandet av företagshälsovård. Gruppen av undersysselsatta (enligt AKU-definitionen) kunde karakteriseras med en mer perifer ställning på arbetsmarknaden avseende arbetsförhållanden och arbetsvillkor.

Deltidarbetslöshet och ohälsa tycks vara invävd i arbetslivet på ett komplext sätt (Korpi & Stenberg 2001). Deltidarbetslösa förefaller t ex att påverkas särskilt mycket av förändrade ekonomiska villkor. Korpi och Stenberg tyckte sig kunna se att den grupp som under 1990-talet varit med om den mest dramatiska försämringen av sina arbetsmiljöförhållanden var de deltidarbetslösa (Korpi & Stenberg 2001).

Svårigheten att bedöma konsekvenserna av deltidarbetslöshet i termer av ohälsa och påfrestningar av olika slag är stora och beror framförallt på att det är komplicerat att avgöra om individer med större tidigare hälsoproblem har en

större risk för deltidsarbetslöshet (dvs om det förekommer selektion) eller om det är själva deltidsarbetslösheten som skapar hälsoriskerna (Korpi 2001, Korpi & Stenberg 2001, Båvner 2001). Mycket tyder på att de personer som är deltidsarbetslösa har andra egenskaper än de som inte är det och att de befinner sig delvis i en annan del av arbetsmarknaden jämfört med dem som inte är deltidsarbetslösa. Om man i studier inte tar hänsyn till förekommande selektion skapas systematiska fel. För att mer säkert kunna kontrollera selektionen behövs stora longitudinella studier där man kan följa individer med varierande arbetsmarknadsförhållanden över lång tid med kontinuerliga uppgifter om bland annat hälsa. Tyvärr saknas bra material för att göra detta.

Det är också av avgörande betydelse att ta ställning till vilka grupper, som skall jämföras, när man bedömer överrisker. Bör man jämföra deltidsarbetslösas hälsa med heltidsarbetslösas, eller med heltidsarbetandes? Ska man istället jämföra med deltidsarbetande utan arbetslöshet? Det som talar för en jämförelse med heltidsarbetande utan arbetslöshet är att detta formellt är det rimliga alternativet för de flesta deltidsarbetslösa. Samtidigt deltidsarbetar de ju och det vore därför möjligt att se de andra deltidsarbetande som referensgrupp. Slutligen är det väl känt att många deltidsarbetslösa också har en omfattande tidigare heltidsarbetslöshetserfarenhet och därför kan man kanske se deltidsarbetslösheten i relation till denna (Korpi och Stenberg 2001).

Det ligger nära till hands att misstänka att det i hög grad är samma människor som oupphörligen får problem i form av arbetslöshet eller deltidsarbetslöshet. Om det är på det sättet är det viktigt att vidga tidsperspektivet både bakåt och framåt i tiden och bedöma på vilket sätt människor rör sig ut ur och in i det som officiellt betraktas som deltidsarbetslöshet. I det sammanhanget är det också viktigt att försöka bedöma hur både inflödet till deltidsarbetslöshet och utflödet ur den ser ut för att inte riskera att underskatta olika typer av långsiktig selektion.

Det bör också påpekas att ersättningsnivån skiljer sig markant mellan olika grupper av deltidsarbetslösa. För personer som har inkomster under motsvarande 20 000 i månaden för heltidsanställning utgör ersättningen omkring 80 procent av den beräknade inkomstförlusten vid deltidsarbetslöshet. För personer med inkomster över detta "inkomsttak" sjunker kompensationsgraden i förhållande till inkomsten stegvis. Det finns alltså starkare skäl för personer med höga inkomster att undvika deltidsarbetslöshet, men samtidigt har de med högre inkomster rimligen bättre ekonomisk förmåga att klara av en tillfällig period av deltidsarbetslöshet. Frågan om ekonomiska drivkrafter och ekonomiska buffertar för deltidsarbetslösa kommer inte att belysas närmare här. I princip är det rimligen också fråga om samma typ av drivkrafter som gäller för heltidsarbetslöshet och andra sociala försäkringar, varför det inte finns några skäl att räkna med specifika effekter för de deltidsarbetslösa.

Frågeställningar

Avsikten med föreliggande rapport är att beskriva och analysera eventuella samband mellan deltidsarbetslösheten och olika hälsorisker. De tre övergripande frågeställningarna är:

- I vilken grad och på vilket sätt betingas deltidsarbetslösheten av direkta och indirekta krav i arbetslivet
- Hur skiljer sig deltidsarbetslösa kvinnors och mäns arbetsvillkor och arbetsmiljö ifrån andra heltidsanställda respektive deltidsanställda
- Hur skiljer sig deltidsarbetande och deltidsarbetslösa från andra grupper när det gäller hälsobesvär och sjukfrånvaro

Material, definitioner och analysmetod

Det material som används för att belysa dessa frågeställningar utgår ifrån SCB:s Arbetsmiljöundersökningar (AMU). Dessa har genomförts vartannat år från 1989 och framåt, som ett tillägg till Arbetskraftsundersökningarna (AKU). Här utnyttjas information från åren 1993,1995, 1997,1999 och 2001. Survey-frågorna i undersökningen handlar främst om arbetsmiljö och hälsa, men också om mer generella förhållanden kring människors arbetsmarknadssituation. För personer som deltagit i dessa undersökningar har uppgifterna kompletterats med registeruppgifter ifrån SCB:s registersystem LOUISE. Till registeruppgifterna hör uppgifter från AMS om förekomst av och antal dagar i deltidsarbetslöshet¹ samt uppgifter om utbetald arbetslöshetsersättning och sjukpenning. Detta material innehåller uppgifter om ungefär 50 000 personer. Datamaterialet ger stora möjligheter till utförliga statistiska beskrivningar av deltidsarbetslösheten och att jämföra förhållandena för andra grupper. Eftersom Arbetsmiljöundersökningarna inte omfattar personer som är heltidsarbetslösa är det dock en begränsning att de deltidsarbetslösa inte kan jämföras med heltidsarbetslösa.

Materialet ger fler olika möjligheter att avgränsa deltidsarbetslöshet. En första angelägen uppgift är därför att försöka finna lämpligaste avgränsningen för analyserna. Ett alternativ kan vara att avgränsa de personer, som vid ett visst tillfälle, t ex under ett visst år, fått deltidsarbetslöshetsersättning². Att studera de deltidsarbetslösa vid en viss punkt i tiden belyser dock inte hela problemet, eftersom en sådan analys inte innefattar alla de som befinner sig i jämförbara situationer. Försäkringen ger bara möjlighet till ersättning under begränsad tid.

¹ Tillförlitligheten i AMS registeruppgifter om deltidsarbetslöshet är beroende av om de som övergår från deltidsjobb till heltidsjobb med omedelbar verkan avregistreras på förmedlingarna. För att i någon mån korrigera för bristande avrapportering, har hänsyn tagits till om personerna faktiskt får ersättning från kassan eller inte. Någon komplettering för det AMS kallar för arbetslösa timanställda har inte gjorts.

² LOUISE-registren redovisar årsdata.

En individ kan få ersättning under högst 300 dagar om hon eller han är under 57 år och i 450 dagar om hon eller han är 57 år eller äldre. En del av de faktiskt deltidsarbetslösa får alltså inte någon ersättning alls, därför att arbetslöshetstiden blivit längre än ersättningsperioden. Under vissa förutsättningar kan en individ dock få tillbaka ersättningen senare och en del personer kan alltså flera gånger röra sig ut ur och in i ersättningskategorin deltidsarbetslöshet.

Som redan påpekats kan inte deltidsarbetslösas villkor jämföras med andra grupper utan att man tar hänsyn till hur grupperna skiljer sig i grundläggande avseenden. För att kontrollera för olika skillnader används en form av regressionsanalys som brukar kallas MCA-analys. Den går till så att man jämför medelvärden på olika faktorer sedan andra faktorer som ingår i modellen hållits under kontroll. Detta innebär att de nya medelvärdena utgör skattningar av hur de skulle ha varit om de grupper som jämförs var lika i alla de avseenden som kontrolleras³.

Inflöden, utflöden och val av utfallsvariabel

Beroende på att försäkringsvillkoren tillåter minst 300 dagars ersättningsperiod är det rimligt att tänka sig en överlappning mellan två näraliggande år för att fånga in individer som har upprepade perioder av deltidsarbetslöshet. Det visar sig också vara hela 56 procent av dem som fått ersättning under ett år (år 2000) som också fått det påföljande året (år 2001). Detta är inte särskilt förvånande. En överlappning finns dock också mellan år som ligger mer åtskilda. Överlappningen är 35 procent mellan ett år (1999) och två år senare (2001). Överlappningen är fortfarande 25 procent mellan ett år (1998) och tre år senare (2001). Uppenbarligen är det många människor som under en längre period återkvalificerar sig för ersättning, trots tidsbegränsningen i försäkringen.

Detta att personer rör sig ut och in i deltidsarbetslöshet innebär också att en sammanläggning av ersättning under lång tid totalt sett kan ge ett mycket högt antal ersättningsdagar. Tabell 1 ger en fördelning av antalet dagar som sammantaget genererats mellan åren 1993 och 2001 av alla de personer som ingick i Arbetsmiljöundersökningarna. Över hälften av de deltidsarbetslösa genererar mer än 300 dagar och mer än en tredjedel av dem har mer än 500 dagar. Några genererar över 2500 dagar, vilket innebär en sammantagen utbetald ersättning i nästan 7 år av samtliga möjliga 9 år.⁴ Uppenbarligen finns det många som under en längre period återkvalificerar sig för ersättning och för dessa är ersättning för deltidsarbetslöshet en närmast permanent ersättningsform. Om man tar hänsyn till att en del i denna grupp dessutom kan ha haft perioder med sjukfrånvaro, hel arbetslöshet eller andra former av ersättningar kan det röra sig

³ Se t ex Andrews F m fl (1973) och Allardt E (1975) för en beskrivning av MCA-metoden.

⁴ Deltidsarbetslösa är de som registrerats som deltidsarbetslösa av arbetsförmedlingen och fått ersättning för arbetslöshet enligt LOUISE.

om mycket långa perioder av bidragsförsörjning i denna extremgrupp. En majoritet har dock fått ersättning i mindre än 400 dagar.

Tabell 1. Fördelningen av sammanlagda antalet ersatta dagar i deltidarbetslöshet 1993-2001.

Summa dagar i deltidarbetslöshet	Andel av alla i arbetskraften (AMU)	Andel av de med ersättning
0 dagar	86,4	-
1-50	1,2	9,0
51-100	1,5	10,7
101-200	2,2	16,0
201-300	1,6	11,9
301-400	1,2	8,6
401-500	0,9	6,8
501-1000	2,7	20,0
1001-1500	1,3	9,8
15001-2000	0,6	4,1
2001-2500	0,3	2,2
2501-	0,1	0,9

Att många människor får ersättning för deltidarbetslöshet under lång tid talar för att man bör ha en förhållandevis lång referensperiod, när man studerar personer med deltidarbetslöshet. Perioden bör sannolikt vara betydligt längre än ett år. Samtidigt skapar långa referensperioder problem i form av många irrelevanta relationer. De arbetsförhållanden och den ohälsa, som finns registrerat i materialet och som rör relativt avgränsade perioder, kan komma att kopplas samman med en deltidarbetslöshet, som har en mycket vidare tidsomfattning. I verkligheten kan detta leda till att man såväl underskattar som överskattar de problem som är kopplade till deltidarbetslösheten.

En alternativ strategi skulle kunna vara att snarare fokusera på flöden. Det innebär dels att man studerar de människor, som rör sig från arbete utan deltidarbetslöshet till arbete med sådant, och dels de som rör sig från arbete med deltidarbetslöshet till arbete utan. Det är rimligt att tänka sig intressanta skillnader mellan dessa grupper, skillnader som har att göra med att arbetsmarknads- eller arbetslivssituation är olika. Det är tänkbart att det i det första fallet finns en viss övervikt av problem, i det andra fallet en viss övervikt av mer gynnsamma förhållanden.

En närmare granskning visar dock att flöden, när de jämförs på detta sätt, snarare pekar på likheter, än skillnader. Bearbetningarna av materialet visar att det i hög grad är samma grupper av människor som flödar in i och ut ur deltidarbetslöshet. Tabell 2 ger en illustration till hur resultatbilden ser ut för anställda med en ökad resp. minskad grad av deltidarbetslöshet i förhållande till en klassisk arbetsmiljövariabel, graden av monoton i arbetet. De med mycket upprepat arbete har högre andel deltidarbetslösa, men också högre andel sådana

som tidigare varit deltidarbetslösa, men som nu inte längre får någon ersättning. Just i de utsatta miljöerna tycks andelarna vara höga för båda grupperna. Inflödesgruppen och utflödesgruppen ser alltså likartade ut, när det gäller relationerna till de bakgrundsfaktorer och de faktorer som beskriver problematiska arbetsmiljösituationer och hälsa.⁵

Tabell 2. Andelen med minskad resp. ökad deltidarbetslöshet uppdelat efter förekomst av upprepat arbete. 1993 och framåt.

Upprepat arbete	Ökad deltidarbetslöshet	Ingen förändring (inte ökad eller minskad)	Minskad deltidarbetslöshet
hela tiden	3,49	92,69	3,82
3/4 av tiden	2,91	93,80	3,29
halva tiden	2,62	94,23	3,15
1/4 av tiden	2,26	94,59	3,15
lite	2,06	95,42	2,52
inte alls	2,27	95,41	2,32

Även om deltidarbetslöshet också kan beskrivas med hjälp av flöden förefaller det som om skillnaderna mellan inflödet och utflödet inte skiljer sig åt markant. Beroende på regelsystemets utformning förekommer många förskjutningar in till och ut ur gruppen med ersättning. Av det skälet kan ett längre tidsperspektiv vara ett bättre alternativ för att fånga upp viktiga tendenser på ett tillfredsställande sätt.

Deltidarbetslösheten i olika grupper

I fortsättningen används alltså en något längre referensperiod. Deltidarbetslöshetsersättning under två på varandra följande år slås samman till ett mått på deltidarbetslöshet. Det första av dessa båda år är det år då survey-data insamlats. För Arbetsmiljöundersökningen har intervju och enkätinsamling gjorts vid slutet av detta första år. Det andra året av dessa är året efter det år som Arbetsmiljöundersökningens data samlades in.

I tabell 3 jämförs andelen deltidarbetslösa kvinnor och män i olika grupper med detta summerade mått på deltidarbetslösa. Om man bortser från det faktum att det är högre andel deltidarbetslösa kvinnor än män är fördelningen med avseende på ålder, yrke, tillfällig anställning och sektor relativt likartad mellan könen. Deltidarbetslösheten är för såväl kvinnor som män vanligare bland de yngre, bland arbetargrupperna och bland de tillfälligt anställda. Mönstren skiljer sig däremot åt för kvinnor och män när det gäller sektor. Inom handeln finns

⁵ Denna likhet mellan de som har fått en ökad deltidarbetslöshet och de som fått en minskad gäller även i fråga om en mängd andra bakgrundsfaktorer.

många deltidsarbetslösa kvinnor, men så är inte fallet för män. Däremot finns det många av båda könen i vården och inom personliga och kulturella tjänster⁶.

Tabell 3. Andel deltidsarbetslösa kvinnor och män i olika grupper. Äldre data än före 1993 bortsorterade.

	Andel deltidsarbetslösa kvinnor	Andel deltidsarbetslösa män
16-24 år	17,47	5,17
25-34 år	13,20	3,58
35-44 år	7,59	2,17
45-54 år	6,51	1,39
55-65 år	5,45	1,59
Ej facklärd arb.	12,93	4,62
Facklärd arb.	16,64	2,55
Lägre tjänstemän	7,48	2,87
Tjänstemän på mellannivå	6,05	1,99
Högre tjänstemän	3,36	0,89
Företagare	2,81	1,02
Tillsvidareanställning	5,46	1,34
Tillfällig anställning	32,43	14,62
0-4 anställda	9,91	2,92
5-9 anställda	13,05	3,73
10-19 anställda	11,31	3,12
20-49 anställda	9,52	2,76
50-99 anställda	7,77	2,39
100-499 anställda	5,60	1,34
500- anställda	4,82	0,91
Jordbruk, jakt, skogsbruk och fiske	6,11	1,79
Utvinning av mineral, tillverkning	4,70	0,90
El-, gas-, värme- och vattenförsörjning	1,39	0
Byggverksamhet	8,11	2
Parti- och detaljhandel, reparation av motorfordon mm	10,93	2
Transport, magasinering och kommunikation	6,69	4,57
Finansiell verksamhet	1,70	1,15
Fastighets- och uthyrningsverksamhet, företagstjänster	6,69	1,94
Utbildning	8,38	6,52
Hälsovård, sociala tjänster, veterinärverksamhet	12,32	7,65
Personliga och kulturella tjänster	10,35	4,64
Offentlig förvaltning och försvar, internationell verks.	3,65	1,22

Deltidsarbete är alltså betydligt mer vanligt bland kvinnor än män. Detta brukar förklaras med att kvinnorna tar ett större ansvar för hem och familj. Kvinnor har dock också mer deltidsarbetslöshet än män (Nyberg 2003, Nyberg 2005, Forssell 2003, Ottosson & Lundequist 2005). Detta måste ges en annan förklaring. Uppenbarligen är en hel del deltidsarbete bland kvinnor inte önskat. Den icke

⁶ Det finns ett omfattande material om hur de deltidsarbetslösa ser ut med avseende på grundläggande demografiska och arbetsmarknadsmässiga faktorer. Se bland annat Forssell 2003, Nyberg 2003 och Ottosson & Lundequist 2005.

önskade deltiden kan vara en följd av att kvinnor återfinns inom verksamheter där upprättande av deltidstjänster är vanligare. Den kan också ha andra förklaringar. Förhållandet är viktigt att beakta också då man studerar tabell 4, som redovisar data för kvinnor och män sammantagna och där beräkningar gjorts för att kontrollera för att de deltidsarbetslösa har specifika egenskaper i olika avseenden. I tabell 4 redovisas också skattade värden på deltidsarbetslöshet, sedan hänsyn tagits till den gemensamma samvariationen mellan olika här ingående variabler (med utnyttjande av multivariat analys).⁷ I tabell 4 redovisas också andelen som arbetar deltid inom respektive kategori.

Av materialet framgår att arbetare har högre deltidsarbetslöshet än tjänstemän och anställda i okvalificerade yrken mer än kvalificerade. Dessa skillnader kan ha en del att göra med deltidsarbetets skilda förekomst inom skilda socioekonomiska grupper, men det kan också ha att göra med skillnader i efterfrågan mellan individer på arbetsmarknaden.

Man ser också att deltidsarbetslöshet är mindre vanligt på de större arbetsplatserna, även när hänsyn tas till fördelningen i övrigt. På dessa större arbetsplatser finns också färre deltidsarbetande. Uppenbarligen har de större arbetsplatserna möjlighet att organisera arbetet med fler fulltidstjänster.

Den största skillnaden i deltidsarbetslöshet i tabellerna finns mellan de tillfälligt anställda och de fast anställda. Fasta anställningar är mer sällan deltidsanställningar. Skillnaden är rimlig med tanke på att de tillfälligt anställda har en svagare position på arbetsmarknaden. Försäkringsvilkorens utformning kan också ha inverkan på dessa skillnader mm. Det bör däremot påpekas att detta inte har särskilt mycket med ålder bland de anställda att göra eftersom den stora skillnaden kvarstår när kontroll för ålder genomförts. Kopplingen mellan tillfällig anställning, deltidsarbete och deltidsarbetslöshet kan alltså inte ses som ett ungdomsfenomen, trots att tillfällig anställning är mycket vanligare bland yngre anställda.

Yngre är mer deltidsarbetslösa än äldre, men mycket av denna skillnad försvinner om hänsyn samtidigt tas till övriga variabler i tabellen. Sannolikt beror denna utjämnning på att många yngre ännu inte etablerat sig inom sin yrkesinriktning på arbetsmarknaden och inte i samma utsträckning lyckats få fasta anställningar.

Av tabell 4 framgår att det finns en mycket tydlig koppling mellan deltid och förekomst av deltidsarbetslöshet. Inom verksamhetsområden och bland befolkningsgrupper, där deltid är vanligt, förekommer också mycket deltidsarbetslöshet. Detta måste nog sägas vara det i sammanhanget mest intressanta resultatet. Det visar att deltidsarbetslöshet har en hel del att göra med samma fenomen som

⁷ Skattningarna är genomförda med MCA-analys (Multiple Classification Analysis). Det innebär kontroll för alla faktorer som ingår i modellen och en beräkning av ett nytt skattat medelvärde.

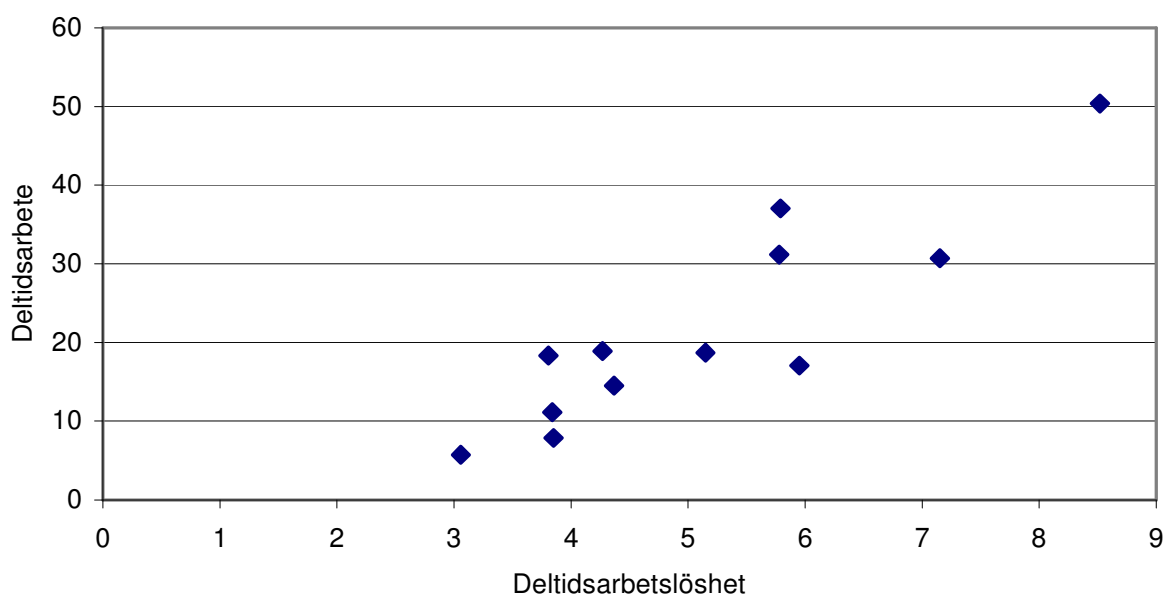
också skapar deltid, vilket rimligen har en hel del med produktionsförutsättningar att göra. Det kan vara företagen/organisationerna som beroende på viss typ av verksamhet prioriterar deltid eller har svårigheter att erbjuda annat än deltidsjobb. Som tidigare rapporter visat slår detta mycket olika mot olika grupper på arbetsmarknaden. Det finns också tydliga könsskillnader i olika arbetstidsregimer (Forssell och Jonsson 2005).

Tabell 4. Faktisk och beräknad kontrollerad andel deltidsarbetslösa i olika grupper samt andel deltidsanställda. Äldre data före 1993 bortsorterade.

	Faktisk andel deltidsarbetslösa	Beräknad andel med hänsyn tagen till samvariation	Andel med deltid totalt
män	2,50	3,73	8,79
kvinnor	9,13	7,75	43,81
16-24 år	11,15	4,32	38,78
25-34 år	7,97	7,26	22,14
35-44 år	4,79	5,46	26,36
45-54 år	3,92	5,35	22,19
55-65 år	3,49	4,86	33,48
Ej facklärd arb.	9,02	7,49	38,42
Facklärd arb.	7,87	7,98	23,88
Lägre tjänstemän	5,78	5,70	28,18
Tjänstemän på mellannivå	4,18	4,19	20,89
Högre tjänstemän	1,90	2,82	13,05
Företagare	1,50	3,93	32,03
Tillsvidareanställning	3,37	3,38	23,45
Tillfällig anställning	25,16	24,00	46,85
0-4 anställda	5,68	7,62	33,68
5-9 anställda	8,46	7,18	33,53
10-19 anställda	7,47	6,06	30,06
20-49 anställda	6,39	5,44	28,74
50-99 anställda	5,13	4,89	24,95
100-499 anställda	3,15	4,29	17,37
500- anställda	2,68	3,67	18,28
Jordbruk, jakt, skogsbruk och fiske	2,86	4,27	18,89
Utvinning av mineral, tillverkning	1,90	3,84	11,15
El-, gas-, värme- och vattenförsörjning	0,35	3,85	7,85
Byggverksamhet	2,45	3,06	5,74
Parti- och detaljhandel, reparation av motorfordon mm	5,97	5,78	31,16
Transport, magasinering och kommunikation	5,21	5,95	17,09
Finansiell verksamhet	1,45	3,81	18,36
Fastighets- och uthyrningsverksamhet, företagstjänster	3,80	5,15	18,69
Utbildning	7,78	7,15	30,69
Hälsovård, sociala tjänster, veterinärverks	11,71	8,52	50,39
Personliga och kulturella tjänster	7,83	5,79	37,07
Offentlig förvaltning och försvar, internationell verks.	2,41	4,37	14,50

Skillnaderna i deltidarbetslöshet mellan olika verksamhetsområden är betydande, men relationerna förändras också här när hänsyn tas till ålder, kön och övriga bakgrundsvariabler. För hälsovård och sociala tjänster skapar regressionsanalysen mindre extrema värden. Andelen deltidarbetslösa minskar något, men är fortfarande hög. För offentlig förvaltning och försvar ökar istället andelen. Även efter det att hänsyn tagits till den gemensamma samvariationen kvarstår dock bilden att handeln, vården och de personliga tjänsterna har höga andelar deltidarbetslösa, d v s de är höga inom områden där också andelen deltid är stort. Inom områden med litet deltid är deltidarbetslösheten mindre vanlig. Sambandet blir faktiskt särskilt tydligt, efter det att hänsyn tagits till övriga variabelers inverkan. (efter MCA-analys; se figur 1.)

Figur 1. Relation mellan andelen deltidarbetande och deltidarbetslöshet för 12 olika branschgrupper. (Andelar procent av alla anställda)



Sammanfattningsvis framgår det alltså att individer i vissa situationer har högre sannolikheter för deltidarbetslöshet och andra lägre. Skillnaderna har att göra med individuella faktorer, som ålder, kön och typ av anställning, men också med var i arbetslivet man arbetar, i vilken bransch och också vilken socioekonomisk grupp man tillhör. De stora skillnaderna mellan kvinnor och män när det gäller omfattningen av deltidarbete och deltidarbetslöshet tyder på att vissa av de strukturella faktorerna är mycket kraftfulla.

En del människor tvingas alltså fylla ut sina deltidstjänster med partiell arbetslöshetsersättning därför att de inte kan få ett önskat heltidsarbete. Det är också så systemet är tänkt. Samtidigt innebär naturligtvis förhållandet en risk för suboptimering. Företag eller organisationer kan effektivisera och skapa en mer ekonomiskt gynnsam verksamhet genom att i hög grad utnyttja deltidanställda (t ex

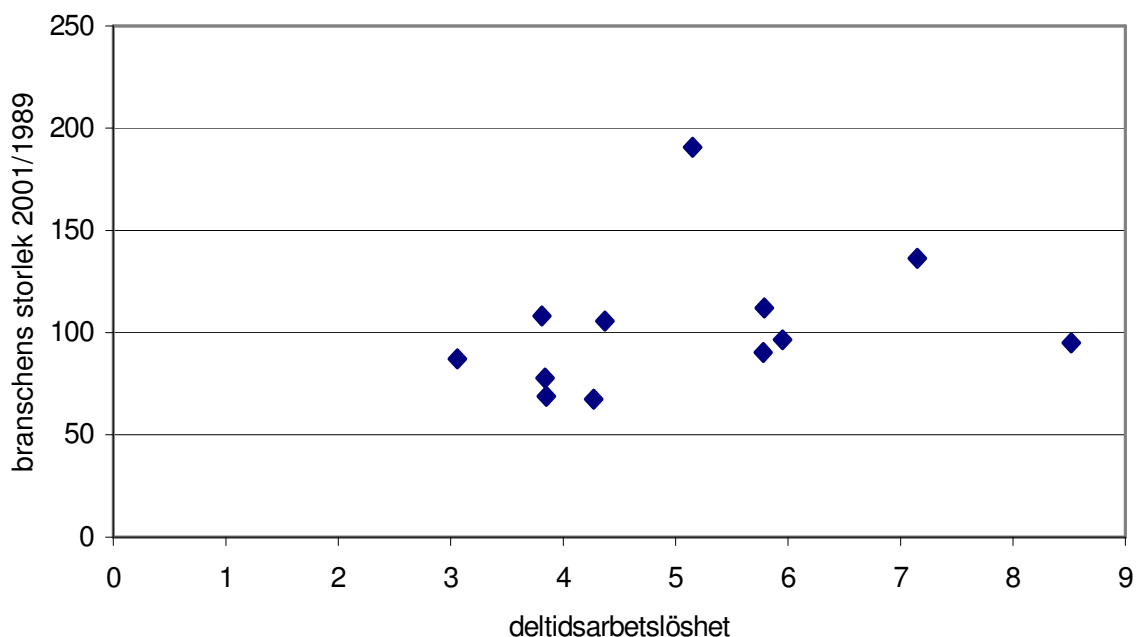
inom handeln eller vården). I denna effektivisering finns dock också en kostnadspost som tas ut via samhällets totala budget, genom arbetslöshetsersättningen. Totalt sett behöver denna effektivisering alltså inte innebära någon fördel alls. Även för individen finns direkta kostnader i form av lägre inkomster, men sannolikt också indirekta kostnader, som hänger samman med att deltidsarbete generellt ger färre chanser till lönekarriär, intern utbildning och dessutom kanske oftare innebär arbetsmiljöbelastningar.

Expansion och kontraktion inom olika branscher

Över åren har sysselsättningsmöjligheterna ökat och minskat inom olika delar av arbetslivet. Sysselsättningen har förändrats olika för olika branscher och också varit starkt konjunkturberoende. Även om arbetslöshetens samband med konjunkturen kan se olika ut i olika länder och i olika historiska epoker, har den allmänna arbetslöshetsnivån ett tydligt samband med den ekonomiska utvecklingen. I figur 2 fokuseras på deltidsarbetslöshet och sysselsättningsförändringar. Där har en beräkning av förändringarna i andelen sysselsatta i 12 olika branscher gjorts och resultaten jämförts med andelen deltidsarbetslösa. Som framgår tycks deltidsarbetslösheten ha lite att göra med förändringar i sysselsättningsmöjligheterna. Det är inte fler deltidsarbetslösa i de mer expansiva branscherna jämfört med de tillbakagående. Deltidsarbetslösheten skiljer sig därmed en hel del ifrån vanlig arbetslöshet, som alltså är starkt relaterad till sysselsättningsvariationen över tid och mellan branscher. Detta tyder på att företag och verksamheter inte använder sig av övergång från heltidsanställningar till deltidsanställningar för att minimera effekterna av nedskärningar. Deltidsarbetslösheten tycks mer ha att göra med arbetslivets organisering än med konventionella företeelser som sysselsättningssvårigheter och konjunkturedgångar. Det faktum att specifika branscher utmärker sig så tydligt med höga nivåer måste också det ses som en indikation på att deltidsarbetslösheten är mer fast förankrad på arbetsmarknaden och inte i huvudsak ett anpassnings- eller övergångsfenomen för individer och företag (se även Ottosson och Lundequist 2005 för olika orsaksförklaringar).

Individuella, organisatoriska och ekonomiska faktorer griper dock in i varandra och kan göra sammanhangen svårutredbara. Därför behövs en mer utförlig analys innan man kan säga något med större säkerhet. I nästa avsnitt görs en närmare analys av deltidsarbetslöshet och arbetsmiljöförhållanden.

Figur 2. Relation mellan andelen deltidsarbetslösa och ökning/ minskning i 12 branscher mellan 1989 och 2001.



Deltidsarbetslöshet och arbetsmiljöförhållanden

I tabell 5 studeras relationen mellan arbetsförhållanden och deltidsarbetslöshet respektive deltidsarbete på samma sätt som tidigare gjordes för allmänna bakgrundsförhållanden. Vid tolkningen av tabellen bör man lägga märke till att de olika grupperna är mycket olika stora. Det innebär att det framförallt är intressant att inom varje grupp (kolumn) jämföra hur stora skillnader det finns mellan grupper med stor respektive liten arbetsmiljöbelastning. När skillnaderna är stora är också effekten av förhållandena tydligare. Resultaten visar att det är påfallande överensstämmelser mellan de deltidsarbetande och de deltidsarbetslösa. I båda grupperna finns mer påfrestande arbetsvillkor åtminstone när det gäller den fysiska arbetsmiljön. Skillnaderna är också stora när det gäller möjligheterna till inflytande. Man tycker sig i vissa fall kunna ana tydligare skillnader för de deltidsarbetslösa kvinnorna än för övriga grupper.

Tabell 5. Arbetsmiljöförhållanden och andelen deltidsarbetslösa och deltidsarbetande kvinnor och män.

	Andel deltids- arbetslösa kvinnor	Andel deltids- arbetslösa män	Andel deltids- arbetande kvinnor	Andel deltids- arbetande män
De tunga arbetsmomenten på arbetsplatsen har ökat/minskat de senaste fem åren...				
ökat mycket	9,59	1,61	51,82	6,82
ökat något	8,49	2,82	48,06	7,58
varit oförändrade	5,55	1,40	40,65	5,87
minskat något	7,15	1,46	48,93	5,95
minskat mycket	6,19	0,93	46,62	5,08
Arbetet kräver att man upprepar samma arbetsmoment många gånger i timmen				
hela tiden	10,71	3,41	49,75	11,73
3/4 av tiden	8,52	4,08	46,47	10,74
halva tiden	9,13	2,66	48,07	8,28
1/4 av tiden	9,44	2,15	42,09	7,20
lite	8,19	1,86	40,65	6,85
inte alls	8,13	1,63	38,48	6,76
Möjlighet att själv bestämma arbetstakten				
hela tiden	7,88	1,94	42,57	8,22
3/4 av tiden	7,58	1,77	38,92	6,97
halva tiden	8,23	2,50	40,50	6,99
1/4 av tiden	9,12	2,60	40,42	8,13
lite	10,65	3,49	47,06	8,25
inte alls	11,23	3,84	50,33	12,1
Är med och beslutar om uppläggningsen av arbetet...				
alltid	7,45	1,52	36,24	6,49
för det mesta	8,68	2,24	41,77	6,81
för det mesta inte	10,40	3,21	49,08	9,81
aldrig	11,35	4,35	55,44	16,14
Tvungen att arbeta över, dra in på luncher, ta jobb med hem...				
varje dag	6,03	1,93	27,90	4,23
varannan dag	6,37	1,53	30,57	5
en dag per vecka	7,61	1,69	35,09	5,41
ett par dar per månad	8,31	2,44	41,42	6,56
mer sällan	10,83	2,94	52,31	12,24
Lätt eller svårt att få ett annat likvärdigt arbete....				
mycket lätt	5,91	1,99	39,41	8,92
ganska lätt	8,23	2,04	40,53	7,64
ganska svårt	10,51	2,60	44,74	7,13
mycket svårt	9,50	2,89	45,89	10,62
vet ej	9,43	2,79	47,23	10,54

Inom verksamheter där den fysiska ansträngningen ökat finns högre andelar deltid än annars. Resultatet skapar kanske intrycket att den fysiska ansträngningen stöter ut vissa, som inte orkar arbeta heltid och istället hamnar i deltidarbetslöshet. Där deltidarbetslösheten är vanlig är dock också deltiden vanlig, så sambandet måste ges en mer komplex förklaring. Liknande komplexitet finns i svaren på andra frågor t ex den om förekomst av monotont upprepede arbetsuppgifter.

De som inte har möjlighet att själva bestämma över sin arbetstakt har också mer deltidarbete liksom mer deltidarbetslöshet. De som har möjlighet att besluta om uppläggnings av sitt arbete har också mer deltid och deltidarbetslöshet.

Deltidarbetslöshet och deltid tycks vidare samvariera med kvalifikationer och attraktivitet på arbetsmarknaden. De som har lättare för att få ett nytt arbete, har en lägre risk för deltidarbetslöshet och mindre deltidarbete.

Dessa olika resultat antyder att det finns en större utsatthet för de deltidarbetslösa och de med deltidarbetslöshet, en utsatthet som skulle kunna bidra till ohälsa, sjukskrivning (och kanske så småningom till förtidspension). Men tendenserna är inte lika klara i alla sammanhang. Det tycks t ex vara så att de grupper, som har mycket övertid (och rimligen också som följd av detta en mer pressad arbetssituation) snarare har mindre deltid och lägre andel deltidarbetslösa. Man anar att det i detta senare sammanhang snarare är människors höga attraktivitet på arbetsmarknaden som spelar in. De som har mycket övertid är ofta personer vars insatser är efterfrågade. De befinner sig uppenbarligen också i en arbetssituation där det finns mycket jobb att göra.

Skillnaderna mellan kvinnor och män som är deltidarbetslösa är inte särskilt tydliga. I de allra flesta fall har såväl deltidarbetslösa kvinnor som män något sämre arbetsmiljöförhållanden. Ett undantag är att det är fler bland de deltidarbetslösa kvinnorna som bedömer det som svårt att få ett annat likvärdigt arbete. Bland de deltidarbetslösa männen är det inte några systematiska skillnader i bedömningen av hur lätt det är att få ett nytt arbete.

Det bör med eftertryck understrykas att förklaringar till resultaten inte enkelt kan avgöras, framför allt inte ifrån enkla redovisningar där man inte tagit hänsyn till de olika enskilda variabelernas samband med andra förhållanden. Efterfrågan på arbetskraft kan t ex vara lägre inom vissa branscher än i andra. I samma branscher kanske t ex också arbetarjobb är vanligare. Arbetarjobben är fysiskt mer ansträngande och innebär ofta en större risk för arbetslöshet. Vissa samband kan följaktligen vara rena skensamband. Det krävs att olika omständigheter analyseras tillsammans i en mer komplex modell, för att man bättre skall kunna särskilja enskilda variabelers direkta inflytande.

För detta syfte har en multivariat analys genomförts, där hänsyn tagits till alla de bakgrundsförhållanden som fanns med i den tidigare tabellen 3. Det innebär

bland annat att kontroll skett för ålder, kön, utbildning, yrkesgrupp och bransch.⁸ Resultatet från denna multivariata analys finns inskrivna i den andra kolumnen i tabell 6. Skillnaderna minskar när hänsyn tas till dessa övriga omständigheter. Dock kvarstår en del av relationerna. Det gäller t ex för frågan om de tunga arbetsmomenten ökat eller minskat, eller frågan om arbetet kräver att man upprepar samma arbetsuppgifter många gånger i timmen, liksom vissa av frågorna om inflytande.

⁸ Även här används MCA-analys. Se föregående not.

Tabell 6. Deltidsarbetslöshet och arbetsförhållanden.(Kontrollerat för bakgrundsvariablerna i tabell 3)

	Andel deltidsarbetslösa	Andel med hänsyn tagen till samvariation
De tunga arbetsmomenten på arbetsplatsen har ökat/minskat de senaste fem åren		
ökat mycket	7,56	4,90
ökat något	6,60	4,24
varit oförändrade	3,28	3,71
minskat något	3,50	3,86
minskat mycket	2,80	3,62
Arbetet kräver att man upprepar samma arbetsmoment många gånger i timmen		
hela tiden	7,59	6,21
3/4 av tiden	6,49	5,31
halva tiden	6,02	5,44
1/4 av tiden	5,57	5,46
lite	4,69	5,18
inte alls	4,75	5,70
Möjlighet att själv bestämma arbetstakten		
hela tiden	4,39	5,41
3/4 av tiden	4,47	5,24
halva tiden	5,42	5,28
1/4 av tiden	6,18	5,64
lite	8,12	6,26
inte alls	8,51	6,50
Är med och beslutar om uppläggnen av arbetet		
alltid	4,22	5,44
fördet mesta	5,46	5,62
för det mesta inte	7,11	5,73
aldrig	8,29	5,98
Tvungen att arbeta över, dra in på luncher, ta jobb med hem		
varje dag	3,77	5,16
varannan dag	3,65	5,24
en dag per vecka	4,35	5,32
ett par dar per månad	5,39	5,57
mer sällan	7,29	5,96
Lätt eller svårt att få ett annat likvärdigt arbete		
mycket lätt	3,74	3,77
ganska lätt	4,97	4,59
ganska svårt	6,51	6,36
mycket svårt	6,11	6,66
vet ej	6,02	5,38

Även efter kontroll av relevanta bakomliggande omständigheter kvarstår alltså samband mellan arbetsplatsförhållanden/arbetsmiljö och deltidsarbetslöshet. Det förefaller som om deltid och deltidsarbetslöshet är närmare kopplat till vissa svårigheter i arbetsmiljön och kanske också till svårigheter att klara av att arbeta heltid. Rimligt vore då också att tänka sig högre risker för ohälsa.

Deltidsarbetslöshet – besvär och ohälsa

Det saknas mer omfattande och detaljerade studier av hur hälsa och sjukfrånvaro påverkas av och påverkar deltidsarbetslöshet. Om man utgår från det faktum att de deltidsarbetslösa har sämre arbetsmiljövillkor vore det rimligt att anta att risken för upplevda besvär också skulle vara större. Å andra sidan kan man tänka sig att besvären lindras just genom att den anställda har deltidsarbete och därmed utsätter sig i något mindre grad för negativa förhållandena.

I tabell 7 jämförs kvinnor och män i deltidsarbete och deltidsarbetslöshet i fråga om ett urval av fysiska och mentala besvär. Skillnaderna är i de flesta fall inte särskilt stora och går delvis i olika riktningar för olika besvär och grupper. Bland män förefaller deltidsarbetslöshet (liksom deltidsarbetande) vara vanligare bland dem som ofta är uttröttade efter arbetet. Bland kvinnor är motsvarande skillnader inte så tydliga. De som har svårigheter att koppla tankarna från arbetet, när de är lediga, har mindre deltidsarbetslöshet (och deltidsarbetande) såväl bland män som bland kvinnor. För ryggbesvär och huvudvärk är skillnaderna relativt små både bland män och kvinnor.

Tabell 7 Deltidsarbetslöshet, fysiska och mentala besvär bland kvinnor och män

	Andel deltidslösa kvinnor	Andel deltidslösa män	Andel deltidslösa arbetande kvinnor	Andel deltidslösa arbetande män
Ont i övre delen av ryggen efter arbetet...				
varje dag	7,88	2,04	44,67	10,61
1 dag av 2	8,82	2,32	40,06	7,45
en dag i veckan	9,43	1,99	41,70	8,20
1 par dar per må n.	9,16	2,49	42,16	6,78
inte alls/mer sällan	9,16	2,44	44,23	7,72
Uttröttad i kroppen efter arbetet...				
varje dag	8,17	3,01	45,63	11,14
1 dag av 2	9,85	2,28	42,08	7,48
en dag i veckan	10,87	2,89	43,62	8,42
1 par dar per må n.	9,19	2,38	44,21	7,03
inte alls/mer sällan	7,79	2,06	41,80	7,50
Kan inte koppla tankarna från arbetet när man är ledig...				
varje dag	6,91	1,73	29,99	6,06
1 dag av 2	7,14	1,96	34,54	6,08
en dag i veckan	7,88	2,21	38,62	5,84
1 par dar per må n.	9,39	2,33	44,33	6,89
inte alls/mer sällan	10,92	2,86	52,47	10,2
Haft huvudvärk...				
varje dag	9,19	2,92	43,97	12,53
1 dag av 2	9,02	2,60	42,07	7,98
en dag i veckan	10,17	2,83	43,21	8,30
1 par dar per må n.	9,30	2,48	42,25	7,38
inte alls/mer sällan	8,19	2,18	44,10	7,77

Med tanke på att det finns tydliga tecken på att de deltidslösa har sämre arbetsmiljöförhållanden, är resultaten knappast väntade. Besvärande arbetsmiljöproblem verkar på ett tydligt sätt hänga samman med både deltidslöshet och deltidslöst arbete, medan hälsobesvär däremot inte tycks göra det på samma entydiga sätt. Resultaten från ett par tidigare studier är också motstridiga. Gonäs och medarbetare (2006) fann en del tecken på att fler deltidslösa hade sömnbesvär och besvär med oro och ångest än såväl heltidsarbetande som deltidslöst arbete⁹. Däremot hade de bättre psykisk hälsa enligt dessa indikatorer än de heltidsarbetande.

I en studie där deltidslöst arbete jämförs med heltidsarbetande kvinnor konstateras att de deltidslöst arbetande generellt har bättre hälsa än de heltidsarbetande (Båvner 2001). Studien visar också att hälsoskillnaden förstärks ytterligare när hänsyn tas till en rad kända arbetsmiljö- och livsstilsfaktorer. Detta kan tolkas som en indikator på att de deltidslöst arbetande, och sannolikt därmed också de

⁹ Gonäs, Hallsten & Spånt redovisar data från ULF-materialet.

deltidsarbetslösa, har lägre risk för ohälsa som följd av arbetslivet. Denna tokning ligger mer i linje med de här redovisade resultaten. I linje med Båvner kan man tolka dessa som ett tecken på att deltidsarbetet innebär mer begränsad exponering för olika typer av dålig arbetsmiljö liksom större möjlighet till återhämtning och vila (Båvner 2001).

För att kunna förfinas analysen har sammanlagt 10 olika typer av besvär lagts samman till ett besvärsindex.¹⁰ Som framgår av tabell 6 går det att se ett visst samband mellan detta index och förekomsten av deltidsarbetslöshet. Sambandet försvinner dock om hänsyn också tas (med hjälp av en multivariat analys) till variationen i de bakgrundsvariabler som här utnyttjas (ålder, kön, yrke, bransch). Det är t o m som så att sambandet ändrar riktning. De deltidsarbetslösa tycks snarast må bättre.

Tabell 8. Deltidsarbetslöshet och ohälsa (beskrivet med hjälp av ett besvärsindex).

	Andel deltidsarbetslösa	Andel med hänsyn tagen till samvariation
Besvärsindex		
Mest besvär	6,17	5,16
.	6,02	5,50
.	5,38	5,75
Minst besvär	4,99	5,50

Att sambandet inte går i förväntad riktning, kan alltså ha att göra med att människor lyckas hantera förekommande besvärligheter genom sitt deltidsarbetande. Det är möjligt att de anställda genom sin deltidsarbetslöshet kunnat påverka omfattningen på sina arbetsinsatser, så att olika påfrestningar blivit mer hanterbara. Rimligare är kanske ändå att de genom deltidsarbetandet inte varit utsatta lika länge som sina heltidskolleger för olika typer av påfrestningar. Påfrestningarna ger då inte lika påtagliga konsekvenser.

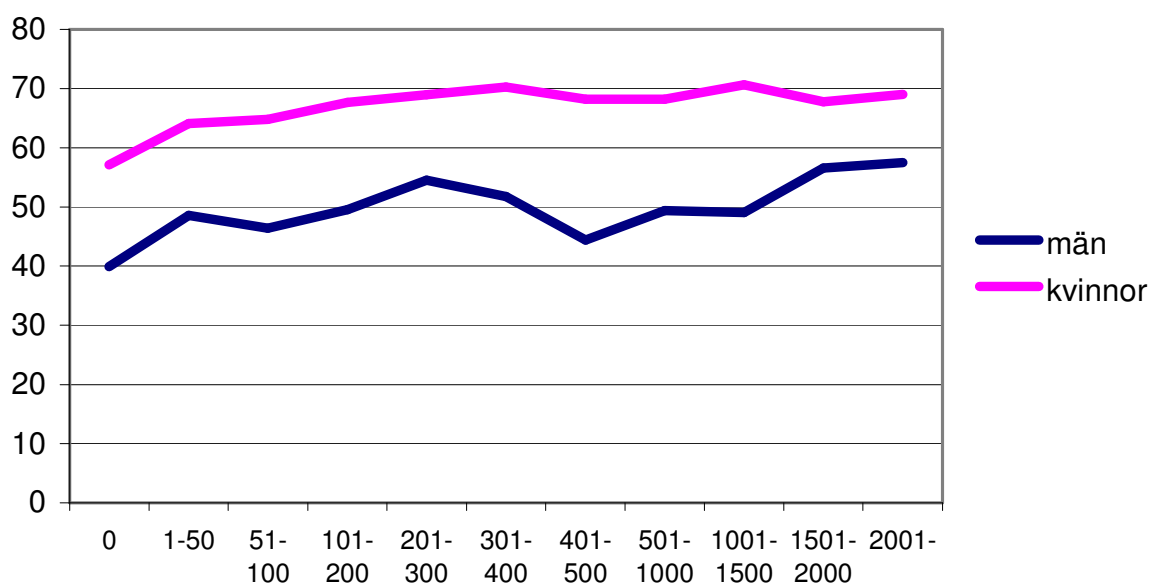
Deltidsarbetslöshet och sjukfrånvaro

Ett förhållande, som kanske också kan uppfattas strida mot det redovisade förhållandet att de deltidsarbetslösa får mindre besvär än de som inte är deltidsarbetslösa, är omfattningen av sjukfrånvaro. Figur 3 beskriver förekomst av långtidssjukskrivning efter förekomst av deltidsarbetslöshet. I detta fall är tids-

¹⁰ Bestående av besvär i rygg, axlar, armar, handleder, höfter, ben,, om man är uttrötad i kroppen efter arbetet, har svårigheter koppla tankarna från arbetet när man är ledig, känner sig trött och håglös, har huvudvärk, har orolig mage.

perspektivet mycket långt och omfattar perioden 1993-2001. De deltidsarbetslösa och framför allt de med mycket deltidsarbetslöshet är uppenbarligen mer långtidssjukskrivna än de icke deltidsarbetslösa. Två tredjedelar av de med mycket deltidsarbetslöshet har varit långtidssjukskrivna 14 dagar eller mer. Motsvarande andelen för de helt utan deltidsarbetslöshet är knappt hälften. Detta samband kvarstår också efter det att hänsyn tagits till variationen i förekommande bakgrundsvariabler.

Figur 3. Andel kvinnor och män med ersättning från sjukförsäkringen 1993-2001 efter antal dagar i deltidsarbetslöshet. Långtidssjukskrivningen motsvarar mer än 14 dagar.



Skillnaden i nivå mellan deltidsarbetslösa kvinnorna och män när det gäller sjukfrånvaro överensstämmer helt med vad som gäller för kvinnor och män i allmänhet. (Lidwall & Marklund 2006).

Man bör observera att diagrammet omfattar en lång period och mest illustrerar det faktum att deltidsarbetslöshet och långtidssjukfrånvaro är vanliga inom samma grupper av befolkningen. Det skall inte tolkas så att deltidsarbetslöshet och sjukskrivning alltid eller särskilt ofta förekommer samtidigt. Däremot är det något förbryllande att sambandet inte försvagas av det faktum att de deltids-sjukskrivna i lägre grad upplever olika typer av hälsoproblem.

Figuren antyder alltså uppenbarligen att långtidssjukskrivna och deltidsarbetslösa tillhör delvis samma kategori, men hur det ska tolkas är inte självklart. En tolkning kan vara att många deltidsarbetslösa, i andra avseenden än de besvär som redovisas här, är sårbara och lever under arbetsförhållanden eller andra livsförhållanden, som ökar risken för sjukskrivning. En annan tolkning kan vara

att frånvaro i form av sjukfrånvaro eller arbetslöshet kan vara alternativa former för att kunna hantera en större belastning och sämre arbetsmiljöförhållanden. Det går dock inte att utan närmare studier av olika alternativa hypoteser avgöra hur sambandet mellan deltidarbetslöshet och sjukfrånvaro ser ut.

Diskussion

Materialet visar att deltidarbetslöshet hänger samman såväl med individuella förhållanden som med strukturella. Av individuella förhållanden är kön, ålder och utbildning centrala. Kvinnor, unga och lågutbildade har en högre risk att bli deltidarbetslösa. Över huvud taget tycks människor med svagare ställning på arbetsmarknaden ha större risk för att bli deltidarbetslösa.

Samtidigt visar analyserna på stora skillnader mellan branscher, mellan arbetsplatser med olika storlekar och anställningsformer och verksamheter med olika arbetsmiljö. Vilken verksamhet som bedrivs och hur denna verksamhet är uppbyggd, tycks spela en viss roll. Det finns också skillnader mellan deltidarbetslösa kvinnor och män framförallt när det gäller fördelningen på olika branscher.

De större verksamheterna har uppenbarligen lättare att fördela ut arbetet på fulltidstjänster än mindre verksamheter. Samtidigt tycks deltidarbetslösheten förekomma särskilt mycket inom branscher, där deltidarbete av konvention varit vanligt. Det gäller t ex olika typer av servicearbete, handel, sjukvård, omsorg och olika personliga tjänster. Deltidarbetslöshet kan vara något som uppstår, som följd bl a av att man av lönsamhetsskäl inte vill anställa människor på heltid. Man skapar en bättre ekonomisk situation, genom att fylla upp med många deltidstjänster. Istället får de deltidanställda skaffa sig försörjning på annat sätt, t ex via de offentliga försäkringssystemen.

Deltidarbetslöshet tycks i större utsträckning också finnas på arbetsplatser med besvärande arbetsmiljöer, t ex inom verksamheter med tungt och mer fysiskt krävande arbete. Sambandet kvarstår sedan hänsyn tagits till förekommande samvariation med centrala bakgrundsvariabler. Det skulle också vara rimligt att förvänta sig att en sämre arbetsmiljö skulle innebära mer hälsoproblem och besvär bland de deltidarbetslösa. Något sådant har vi dock inte kunnat finna i detta material. Deltidsarbetet tycks snarast ha en viss gynnsam effekt ur hälsosynpunkt.

Samtidigt är det så att de deltidarbetslösa har en förhöjd risk för långvarig sjukfrånvaro jämfört med de som inte varit deltidarbetslösa. Även detta möjliga samband saknar självklar tolkning. Man kan antingen gissa att de deltidarbetslösa i någon mer generell mening är mer sårbara än de som inte varit deltidarbetslösa och därför riskerar sjukfrånvaro i högre grad. Ett annat sätt att se det är att de deltidarbetslösa, genom sjukfrånvaron och genom arbetslösheten, kan hantera hälsoproblemen och besvären trots att de generellt har sämre arbetsmiljövillkor.

Jämfört med vad Hallsten tyckt sig se har denna studie antytt att sambanden mellan deltidsarbetslöshet, arbetsmiljöbelastningar och ohälsa är mycket komplexa. De deltidsarbetslösa och särskilt kvinnorna har i större utsträckning belastningar i arbetsmiljön, men å andra sidan uppvisar de inte högre arbetsrelaterade besvär. Trots detta tycks de ha en högre risk för långvarig sjukskrivning. En orsak till detta delvis förbryllande mönster kan vara att vi studerat andra grupper och kunnat göra andra avgränsningar än andra gjort, men att också vårt material innehållit begränsningar. Kommande forskning bör mer i detalj försöka bedöma hur orsaksmekanismerna ser ut för bredare grupper inom befolkningen.

Referenser

- Allardt E (1975) *Att ha, att älska, att vara*, Lund: Argos
- Andrews F M (1973) *Multiple Classification Analysis*, Ann Arbor: University of Michigan Press
- Båvner P (2001) *Half Full or Half Empty? Part-time Work and Well-being Among Swedish Women*, Swedish Institute for Social Research No 49, Stockholm: Stockholm University
- Dooley D & Prause J (2004) *The Social Costs of Underemployment*, Cambridge, Cambridge University Press
- Eklund M, von Granitz H & Marklund S (2004) Deltidssjukskrivning – individ, arbetsplats och hälsa, i Hogstedt C m fl (red) *Den höga sjukfrånvaron – sanning och konsekvens*, Stockholm: Statens Folkhälsoinstitut
- Eliasson M (2005) *Individual and Family Consequences of Involuntary Job Loss*, Economic Studies No 144, Department of Economics, Göteborg: Göteborg University
- Forssell J (2003) *Deltidsarbetslöshet*, Working Paper från HELA-projektet 2003:2, Stockholm: Arbetslivsinstitutet
- Forssell J och I Jonsson: *Deltidsarbetslöshet och deltidarbete i Europa. Förklaringsmodeller och statistik*, Working Paper från HELA-projektet 2005:6 Arbetslivsrapport 2005:30 Stockholm: Arbetslivsinstitutet.
- Gonäs L, Hallsten L & Spånt (2006) *Uppsagdas och arbetslösas villkor och hälsa - en översikt av forskningen 1995-2005*, Stockholm: Arbetslivsinstitutet (manuskript)
- Jonsson I (2004) *Deltidsarbete inom svensk detaljhandel. En genuskritisk studie av arbetstidsmönster*. Working paper från HELA-projektet 2004:3. Arbetslivsrapport 2004:11 Stockholm: Arbetslivsinstitutet.
- Korpi T & Stenberg S-Å (2001) Massarbetslöshetens Sverige, i Fritzell J, Gähler M & Lundberg O (red) *Välfärd och arbete i arbetslöshetens årtionde*, SOU 2001:53, Stockholm: Fritzes
- Korpi T (2001) Accumulating Disadvantage – Longitudinal Analyses of Unemployment and Physical Health, *European Sociological Review*, Vol 17:1-19
- Lidwall U & Marklund S (2006) What is Healthy Work for Women and Men? – A case control study of Gender- and Sector- Specific Effects of Psycho- Social Working Conditions on Long-Term Sickness absence, (accepted for publication in *Work*)
- Nyberg A (2003) *Deltidsarbete och deltidarbetslöshet*, Working paper från HELA-projektet 2003:1. Arbetslivsrapport 2003:19 Stockholm: Arbetslivsinstitutet.
- Nyberg A (2005) Arbetsmarknadsstatistiken – ideologi eller verklighet?, *Arbetsmarknad & Arbetsliv*, Vol 11 No 1:45-55
- Pettersson, H (2005) *A-kassa på deltid – ett ständigt problem inom arbetslöshetsförsäkringen*. Working paper från HELA-projektet 2005:3, Arbetslivsrapport 2005:19 Stockholm: Arbetslivsinstitutet.
- Ottosson J & Lundequist K (2005) *Deltidsarbetslöshet i Sverige*, Working Paper från HELA-projektet 2005:5, Arbetslivsrapport 2005:25 Stockholm: Arbetslivsinstitutet

- Rapp G (2004) *Tidsstrategier – en jämförelse mellan några butikskedjor inom fackhandeln ur ett arbetsgivarperspektiv*. Working paper från HELA-projektet 2004:5. Arbetslivsrapport 2004:18 Stockholm: Arbetslivsinstitutet.
- Riksrevisionen (2006), *Arbetsmarknadsverkets insatser för att minska deltidsarbetslösheten*, RiR 2006:1, Stockholm, Riksrevisionen.
- Tilly C (1996) *Half a Job, Bad and Good Part-time Jobs in a Changing Labor Market*, Philadelphia: Temple University Press
- Walette M (2004) *Temporary Jobs in Sweden*, Lund Economic Studies No 120, Lund: Lund University
- Wikman A (2002) Temporära kontrakt och inlåsnings effekter i *Hållfast arbetsrätt – för ett föränderligt arbetsliv*. Bilagedel. Ds 2002:56.